

原證券代號：233018

興櫃代號：R112

股票代號：6189



豐藝電子股份有限公司

PROMATE ELECTRONIC CO., LTD

九十一年度年報

本年報查詢網址：<http://mops.tse.com.tw>

刊印日期：九十二年四月十五日

本公司發言人

姓名：杜懷琪

職稱：營運長

電話：(02)2659-0303

電子郵件信箱：[service@promate.com.tw](mailto:service@promate.com.tw)

本公司代理發言人

姓名：陳錦鋒

職稱：人事行政經理

電話：(02)2659-0303

電子郵件信箱：[service@promate.com.tw](mailto:service@promate.com.tw)

本公司地址及電話

地址：台北市內湖區環山路一段 32 號 4 樓

電話：(02)2659-0303(代表號)

辦理股票過戶機構之名稱、地址、網址及電話：

名稱：台証綜合證券股份有限公司股務代理部

地址：台北市建國北路一段 96 號地下一樓

網址：<http://www.tsc.com.tw>

電話：(02)2504-8125

最近年度財務報告簽證會計師姓名、事務所名稱、地址、網址及電話：

會計師姓名：林義峰、池瑞全會計師

事務所名稱：眾信聯合會計師事務所

地 址：台北市光復南路 102 號 7 樓

網 址：<http://www.deloitte.com.tw>

電 話：(02)2741-0258

海外有價證券掛牌買賣之交易場所名稱及查詢該海外有價證券資訊之方式：無

本公司網址：<http://www.promate.com.tw>

# 豐藝電子股份有限公司

## 九十一年度年報目錄

壹、致股東報告書.....	1
一、九十一年度營業報告.....	1
(一)營業計劃實施成果.....	1
(二)預算執行情形.....	2
(三)財務收支及獲利能力分析.....	2
二、九十二年度營業計劃概要.....	4
貳、公司概況.....	6
一、公司簡介.....	6
(一)設立日期.....	6
(二)總公司、分公司及工廠之地址及電話.....	6
(三)公司沿革.....	6
二、公司組織.....	9
(一)組織系統.....	9
(二)董事、監察人、總經理、副總經理、協理、各部門及分支機構主管資料.....	11
1. 董事及監察人資料.....	11
2. 總經理、副總經理、協理、各部門及分支機構主管資料.....	13
(三)最近年度及截至年報刊印日止董事、監察人、經理人及持股比例超過百分之十股東股權移轉及股權質押變動情形.....	14
(四)公司、公司之董事、監察人、經理人及公司直接或間接控制之事業對同一轉投資事業之持股數，並合併計算綜合持股比例.....	15
三、資本及股份.....	15
(一)股本來源.....	15
(二)股東結構.....	17
(三)股權分散情形.....	17
(四)主要股東名單.....	17
(五)最近二年度每股市價、淨值、盈餘、股利及相關資料.....	18
(六)公司股利政策及執行狀況.....	19
(七)本年度擬議之無償配股對公司營業績效及每股盈餘之影響.....	19
(八)員工分紅及董事、監察人酬勞.....	19
(九)至年報刊印日止公司申請買回本公司股份情形.....	20
四、公司債(含海外公司債)辦理情形.....	20
五、特別股辦理情形.....	20
六、參與發行海外存託憑證之辦理情形.....	20

七、員工認股權憑證辦理情形.....	20
八、併購辦理情形.....	23
九、受讓他公司股份發行新股辦理情形.....	23
參、營運概況.....	24
一、業務內容.....	24
二、市場及產銷概況.....	27
三、截至年報刊印日止最近二年度從業員工人數.....	35
四、環保支出資訊.....	35
五、勞資關係.....	35
六、重要契約.....	36
七、訴訟及非訟事件.....	36
八、取得與處分資產.....	36
肆、資金運用計劃執行情形.....	37
一、九十一年度現金增資計劃內容及執行情形.....	37
伍、財務概況.....	39
一、最近五年度簡明財務資料.....	39
(一)簡明資產負債表及損益表.....	39
(二)影響上述財務報表作一致性比較之重要事項.....	40
(三)最近五年度簽證會計師姓名及其查核意見.....	40
(四)財務分析.....	41
二、九十一年度財務報告之監察人審查報告.....	43
三、九十一年度財務報表(含會計師之查核報告、兩年對照之資產負債表、損益表、股東權益變動表、現金流量表及附註或附表).....	44
四、最近年度經會計師查核簽證之母子公司合併財務報表.....	85
五、公司及其關係企業最近年度及截至年報刊印日止，如有發生財務週轉困難情事，應列明其對本公司財務狀況之影響.....	85
六、最近二年度財務預測達成情形.....	85
陸、財務狀況及經營結果之檢討分析與風險管理.....	85
一、財務狀況分析.....	85
二、現金流量.....	86
三、經營結果分析.....	87
四、重大資本支出對財務業務之影響.....	87
五、轉投資情形.....	87
六、風險管理分析.....	88
七、其他重要事項.....	89
柒、特別記載事項.....	90

一、關係企業相關資料.....	90
二、內部控制制度執行狀況.....	91
1.內控聲明書.....	91
2.委託會計師專案審查內部控制制度者，應揭露會計師審查報告.....	93
三、最近年度及截至年報刊印日止董事或監察人對董事會通過重要決議有不同意見且有記錄或書面聲明者，其主要內容.....	93
四、最近年度及截至年報刊印日止，上市上櫃公司治理運作情形及其改善計劃或因應措施....	93
五、最近年度及截至年報刊印日止，私募有價證券辦理情形.....	94
六、最近年度及截至年報刊印日止子公司持有或處分本公司股票情形.....	94
七、最近年度及截至年報刊印日止股東會及董事會之重要決議.....	94
八、最近年度及截至年報刊印日止公司及其內部人員依法被處罰、公司對其內部人員違反內部控制制度規定之處罰、主要缺失與改善情形.....	98
九、其他必要補充說明事項.....	98
捌、最近年度及截至年報刊印日止證券交易法第36條第二項第二款所定對股東權益或證券價格有重大影響之事項.....	98

# 壹、致股東報告書

各位股東：

九十一年度是豐藝電子變化最大的一年，雖面臨國內整體經濟因全球性的經濟不景氣而明顯趨於疲弱的影響，仍在去年九月十六日完成公司掛牌上櫃的階段性任務外，業績亦逆勢成長近 20%。

在資訊電子產業快速變遷、產品生命週期縮短的經營環境中，豐藝電子也從電子零組件的代理經銷商逐步強化技術能力，轉化為一技術加價值型通路商，因此，更能準確掌握市場趨勢，提供 Build-to-order 機制，為客戶量身訂作並協助客戶在最短時間內生產出最具競爭力的產品，如此，才能掌握通路，此亦為豐藝的價值所在。

儘管電子產業的景氣循環與技術發展仍充滿挑戰與變化，豐藝全體同仁有信心不斷提昇自身競爭力，追求獲利成長，此為企業生存發展不變的法則，未來將持續強化技術研發、客戶服務及國際行銷能力，以成為「世界級零組件解決方案供應商」自許。

透過豐藝專業的行銷通路與專業能力，結合原廠供應商與下游資訊硬體製造商之緊密合作關係，共創三贏的成果；在經營面，期望在各位股東支持與全體同仁的努力下，更能創造股東、員工與公司三贏的局面。

## 一、九十一年度營業報告

### (一)營業計劃實施成果

豐藝電子為一技術加價值型通路商，除代理友達光電的 TFT-LCD PANEL 外，主要銷售產品為液晶模組相關產品、線性 IC、應用晶片、微電腦控制器及影像處理 IC 等。

去年上半年受惠於面板取得增加及大尺寸面板比重增加，營收及毛利出現同步增加的現象，而全年度主要營收來源為液晶模組相關產品、線性 IC 及特定應用晶片等，均較 90 年度有大幅成長。

豐藝電子主要營收來源如下表所示：

單位:新台幣千元

年度	91 年度	90 年度	成長率(%)
產品類別	營收	營收	
液晶模組相關產品	4,320,912	2,391,704	80.7%
線性 IC	1,043,305	599,962	73.9%
應用晶片	504,405	389,732	29.4%

豐藝去年的營收及獲利來看，91 年度營業收入為 63.48 億，稅後盈餘為 1.77 億，分別較 90 年度成長 19.6% 及 59.1%。

豐藝電子 90 年及 91 年度損益比

單位：新台幣仟元，元，%

項目	91 年度	90 年度	變動金額	變動率(%)
營業收入	6,348,348	5,306,092	1,042,256	19.64
營業成本	5,844,680	4,943,651	901,029	18.23
營業毛利	503,668	362,441	141,227	38.97
營業費用	260,288	210,720	49,568	23.53
營業淨利	243,380	151,721	91,659	60.41
營業外收入	13,542	20,869	(7,327)	(35.11)
營業外支出	(26,850)	(29,822)	(2,972)	(9.97)
稅前純益	230,072	142,768	87,304	61.15
稅後純益	177,072	111,268	65,804	59.14
基本每股純益(元)	4.29	2.70	1.59	58.89
稀釋每股純益(元)	4.23	2.70	1.53	56.67

(二)預算執行情形

單位：新台幣仟元

年度	91 年度預算數	91 年度實際數	達成率(%)
營業收入	6,077,198	6,348,348	104.46%
營業成本	5,616,333	5,844,680	104.07%
營業毛利	460,865	503,668	109.29%
營業費用	248,699	260,228	104.64%
營業利益	212,166	243,380	114.71%
稅前純益	194,018	230,072	118.58%
稅後純益	154,018	177,072	114.97%

以豐藝去年的營收及獲利來看，營收達成率為 104.46%，獲利(營業毛利)達成率為 109.29%，順利達成全年度的財測。

(三)財務收支及獲利能力分析

1.90 及 91 年度財務結構及獲利能力分析

(1)財務收支

單位：新台幣仟元

項目		91 年度	90 年度	增(減)%
財務收支	營業收入	6,348,348	5,306,092	19.64%
	營業毛利	503,668	362,441	38.97%
	利息收入	1,739	3,892	(55.32)%
	利息支出	15,792	21,061	(25.02)%
	稅後純益	177,072	111,268	59.14%

(2)獲利能力分析

項目		年度		91 年度	90 年度	增(減)%
獲 利 能 力 分 析	獲 利 能 力 分 析	資產報酬率(%)		12.53	11.16	12.28%
		股東權益報酬率(%)		30.81	25.53	20.68%
		占實收 資本比 率(%)	營業利益	59.07	50.24	17.58%
			稅前純益	55.84	47.27	18.13%
		純益率(%)		2.79	2.10	32.86%
		基本每股盈餘(元)		4.29	2.70	58.89%
		稀釋每股盈餘(元)		4.23	2.70	56.67%

2. 研究發展狀況

(1) 最近三年度研究發展支出

單位：新台幣仟元

	89 年度	90 年度	91 年度
研發(開發)費用	10,231	12,393	12,094
佔營業收入淨額比率(%)	0.26%	0.23%	0.19%

(2) 最近二年度研究發展結果

模組產品事業處之研發部成立後，正式邁向產品研發設計領域，現階段已成功完成多項模組產品，藉以支援行銷業務之拓展：

模組產品事業處之研發成果

研發產品	應用	相關半導體 主要元件	狀況
1.8"~7.0"LCD 驅動面 板	醫療儀器、Portable DVD/VCD Player、汽車 AV 系統、廣播監視系 統	友達/Sharp	量產
8.4"~15"LCD 驅動面 板	醫院護理系統顯示器、自動提款 機、工業用觸控式電腦顯示器、 KIOSK、	友達/Averlogic	量產
1.8"~6.8"LCD 數位驅 動面板	數位像機、電子像框、 PDA	友達	量產
電子像框/Embedded Linux	電子像框	Motorola/友達	完成
CRT 監視器 14"~21" 控制程式	CRT 監視器	Novatek/Zilog	量產
藍芽射頻模組	藍芽通訊產品	SiliconWave	完成



### (3) 未來研究發展計劃

本公司於 88 年成立模組產品事業處，積極致力於整合液晶顯示面板、驅動面板及相關軟體，而推出符合下游客戶需求之利基模組產品。未來基於數位化及通訊時代來臨，本公司將著重於通訊、光電及 IA 模組相關產品之研發及生產，藉由異於代理同業之未來產品定位，創造出公司產品最佳價值。

## 二、九十二年度營業計劃概要

豐藝電子目前所代理的產品線包括友達、聯詠、聯陽、LTC、CONEXANT、AMCC、ZILOG、STRATOS Lightwave、SiRF、Silicon Wave、ON等知名國內外廠商，而產品則包含液晶顯示面板、線性IC、特定應用晶片、微電腦控制器、RF、通訊相關IC、影像處理IC等相關電子零組件產品，因此，公司的發展策略乃是積極環繞在LCD整體應用的解決方案上，並擴展至網路及通訊領域，再搭配堅強的專業技術團隊，平均每兩位業務人員就配有一位產品應用工程師(FAE)共同為顧客解決問題，因此豐藝將自己定位在高技術及高附加價值的design-in市場，與一般代理商有明顯之市場專業區隔。並且由現有的代理產品線將更進一步加以延伸，以研發出符合未來市場趨勢及技術導向之衍生性應用模組產品，包括液晶顯示面板及RF、通訊模組等產品，藉由更完整的產品組合，滿足客戶一次購足(One-Stop Shopping)之便利性。

本公司之主要營業收入項目為液晶模組相關產品、線性IC、應用晶片及微電腦控制器等相關產品。預估92年度各項產品營收資訊彙總揭露如下：

產 品 別	92 年度預計數	91 年度實際數	預計成長率	91 年度 實際成長率
液晶模組相關產品	\$4,815,398	\$4,320,912	11.44%	80.66%
線 性 IC	1,471,631	1,043,305	41.05%	73.89%
應 用 晶 片	945,381	504,405	87.42%	29.42%
微 電 腦 控 制 器	376,711	412,413	(8.66%)	(22.69%)
其 他	229,727	67,313	241.28%	(95.16%)
	<u>\$7,838,848</u>	<u>\$6,348,348</u>		

### 主要營業收入項目 92 年度預計數之依據

#### 1. 液晶模組相關產品

本公司代理產品 TFT-LCD PANEL 及其相關模組產品，主要係應用於 LCD MONITOR、筆記型電腦、個人數位助理(PDA)等電子消費性產品。

根據資策會(MIC)2002年12月統計資料2000年~2006年我國LCD監視器產業產量產值發展預測，預計2003年出貨量及出貨額分別較2002年成長59.18%及30.21%。

因此，本公司預計92年度液晶模組相關產品之營業額，係依據92年1~3月實際營業額，加計4~12月預計營業額。預計92年度營業額，則係參考上述產業

資訊及 92 年 1~3 月營業額狀況推估，預計 92 年度較 91 年度營業額之成長率為 11.44%。

## 2. 線性 IC

本公司為全球 IC 大廠 LTC(Liner Technology Copr.)、ON(ON Sem conductor，為全球電源管理 IC 領導廠)及 AOS(Alpha and Omega Semiconductor)之國內最大代理商，主要係應用於裝配個人電腦、筆記型電腦、LCD MONITOR 及通訊產品等相關消費性電子產品。

本公司 91 年線性 IC 營業額較 90 年成長達 73.89%，另根據世界半導體貿易統計組織(WSTS)公佈 2003 年全球半導體市場規模成長率 17%。

預計 92 年度營業額，係依據 92 年 1~3 月實際營業額加計 4~12 月預計數。92 年度預計營業額則參酌上述產業資訊、91 年度營業額成長率及 92 年 1~3 月實際營業額狀況推估，預計 92 年銷售值較 91 年成長 41.05%。

## 3. 應用晶片

本公司應用晶片產品包括特定應用晶片、通訊相關 IC 及 RF(射頻)相關產品等，主要應用於資訊家電、寬頻網路及無線通訊等相關消費性電子產品。由於資訊家電、寬頻網路及無線通訊等相關消費性電子產品持續成長，其相關晶片需求因下游產品市場需求帶動，而呈現逐步成長。

預計 92 年度銷售量係依 91 年 1~3 實際銷售量，加計 4~12 月預估銷售量推估。92 年 4~12 月預計銷售量則係參酌 92 年 1~3 月銷售量並考量 91 年銷售量成長 55%，預計 92 年度銷售量成長率為 66%。

預計銷售單價，係參酌 92 年 1~3 月平均單價及 90 年銷售平均單價推估。

## 4. 微電腦控制器

微電腦控制器係主要應用於筆記型電腦之電子零組件產品。

筆記型電腦產品 2003 年市場產值呈微幅成長之狀態，並考量本公司客戶需求，預計 92 年度銷售量與 91 年度相當。

預計銷售單價係參酌 92 年 1~3 月平均銷售單價及 91 年銷售單價推估。

## 5. 其 他

主要係影像處理 IC 及記憶體等，其中 91 年間新增代理 Micronas 影像處理 IC，預計在 LCD-TV、Audio 產品等市場需求帶動下，應有相當程度之成長。

預計 92 年度銷售量，係依 92 年 1~3 月實際銷售量，加計 4~12 月預估銷售量推估。預計 4~12 月銷售量則係參酌 92 年 1~3 月平均銷售量、已接單情形及上述新增代理產品之增加情形推估。

預計 92 年度銷售單價，係參酌 92 年 1~3 月平均單價推估。

公司未來將持續加強與供應商及客戶間之策略合作關係，共同開發新產品、新市場；經銷代理商為產業上下游溝通之橋樑，本公司除將持續扮演經銷代理業者，反映市場銷售狀況及客戶資訊給上游供應商，以掌握市場資訊及擴大客戶基礎之優勢，強化供應鏈之穩定度，並對下游客戶持續提供專業之整合性技術服務；未來，將與供應商合作，共同開發具利基性、不同用途之模組產品，提供下游客戶最佳解決方案，充分發揮上下游整合之效益。亦即，公司將持續增加利基產品之代理銷售，朝 3C+類比+模組均衡發展。

## 貳、公司概況

### 一、公司簡介

(一)設立日期：民國 75 年 5 月 26 日

(二)總公司、分公司及工廠之地址及電話

1.總公司：

地址：台北市內湖區環山路一段 32 號 4 樓

電話：(02)2659-0303

2.香港分公司：

地址：新界上水龍琛路三十九號上水廣場 13 樓 1306 室

Unit 1306 13/F, Landmark North ,39 Lung Sum Avenue, Sheung Shui. N.T.

電話：002-(852) 2331 8680

傳真：002-(852) 2750 9981

(三)公司沿革：

75 年	*豐藝電子有限公司成立，資本額 600 萬元
77 年	*獲得聯華電子產品代理 *取得 Zilog Inc. 產品代理
78 年	*公司變更改組為股份有限公司 *獲得 LTC 產品代理權
80 年	*榮獲 Zilog Inc. 公司頒贈『最佳技術支援獎』
81 年	*現金增資 1,200 萬元，實收資本額 2,800 萬元 *榮獲 LTC 公司頒贈『太平洋地區優良代理商』
82 年	*取得 S3 International Limited 產品代理 *榮獲聯華電子(UMC) 頒贈『年度最佳代理商』
83 年	*榮獲 LTC 公司頒贈『年度最佳代理商』 *連續兩年榮獲聯華電子(UMC) 頒贈『年度最佳代理商』
84 年	*增資發行新股 2,800 萬元，實收資本額 5,600 萬元 *設立研發部門，主要工作為撰寫 embedded mcu 軟體 *連續 4 年榮獲 LTC 公司頒贈『年度最佳代理商』 *獲頒台北市 84 年度開立統一發票績優營業人 *合併樺皇企業有限公司，合併增發新股 2,800 萬元，實收資本額 5,600 萬元
85 年	*取得 Novatek 產品代理 *取得 ITE 產品代理 *取得 Davicom 產品代理 *為 Novatek mcu 產品爭取到第一家 monitor 製造商-捷聯公司(AOC，現為全球

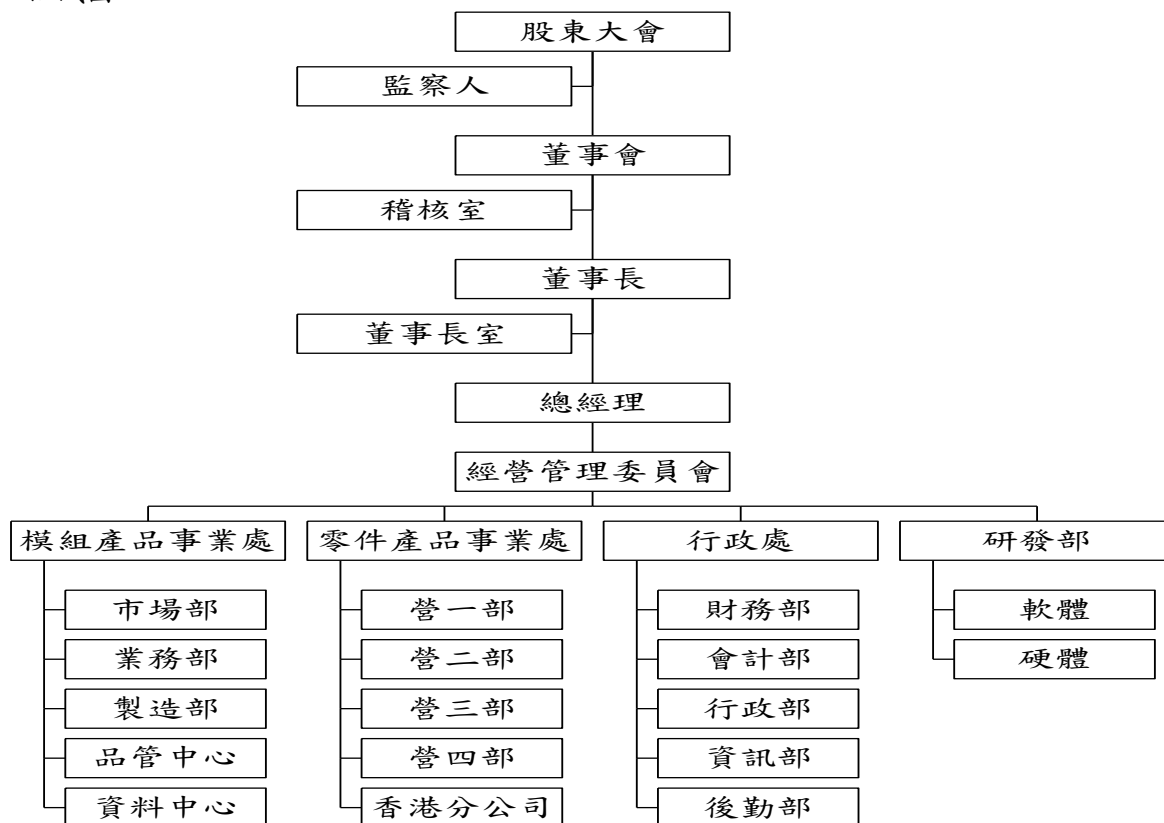
	第三大 monitor 製造商)
86 年	<ul style="list-style-type: none"> <li>*現金增資 2,400 萬元，實收資本額 8,000 萬元</li> <li>*取得 AMIC 產品代理</li> <li>*成功為 S3 PCI sound Products 產品導入台灣市場，其前二名客戶均由豐藝電子支援設計</li> </ul>
87 年	<ul style="list-style-type: none"> <li>*盈餘轉增資 1,600 萬元，現金增資 400 萬元，實收資本額壹億元</li> <li>*取得 AMCC 光纖通訊晶片組產品代理</li> <li>*取得 Rise Technology company X86 CPU 產品代理</li> <li>*成功為 S3 mobile Products 產品導入台灣市場，其前二名客戶均由豐藝電子支援設計</li> <li>*榮獲 S3 頒贈『全球傑出代理商獎』</li> <li>*榮獲技嘉電腦頒贈『最佳供應商獎』</li> </ul>
88 年	<ul style="list-style-type: none"> <li>*盈餘轉增資 3,000 萬元，現金增資 2000 萬元，實收資本額壹億伍仟萬元</li> <li>*取得聯友光電(Unipac)TFT-LCD 液晶顯示板產品代理*與聯友光電(Unipac)策略聯盟，成為小尺寸 TFT-LCD 液晶模組產品製造銷售的策略夥伴</li> <li>*成立液晶模組產品事業處(含製造部、研發部、業務部)</li> <li>*取得 iCompression,Inc MPEG 晶片產品代理</li> <li>*取得 Dspc Israel,Ltd 手機晶片組產品代理</li> <li>*取得 SirF 全球衛星定位(GPS)產品代理</li> </ul>
89 年	<ul style="list-style-type: none"> <li>*盈餘轉增資 5,029 萬元，現金增資 3,471 萬元，實收資本額貳億參仟伍佰萬元</li> <li>*豐藝電子股票核准公開發行</li> <li>*成功開發出 7" 16:9 TFT-LCD 液晶模組產品</li> <li>*成功開發出 GPS 模組產品</li> <li>*取得凌泰科技(Averlogic) LCD Monitor 晶片產品代理</li> <li>*取得 Silicon Wave 藍芽無線(Blue-tooth)產品代理</li> <li>*取得 INTEGRATED TELECOM EXPRESS,INC.,(ITEX) ADSL 寬頻產品代理</li> </ul>
90 年	<ul style="list-style-type: none"> <li>*盈餘轉增資 6,700 萬元，實收資本額三億二百萬元。</li> <li>*取得 AOS(ALPHA &amp; OMEGA SEMICONDUCTOR,INC.) MOSFET(電晶體)產品銷售權。</li> <li>*取得科統科技(KIT ON LINE TECHNOLOGY CORP.) SOC 及 OTP 產品銷售權。</li> <li>*取得安森美半導體(ON Semiconductor)權產品代理。</li> <li>*取得 NetLogic Microsystem, Inc.產品代理。</li> <li>*取得 Mellanox Technologies, Inc.產品代理。</li> <li>*取得 Protura Wireless 產品代理。</li> <li>*獲頒新電子雜誌 2001 年之「十大傑出零組件代理商獎」。</li> <li>*獲頒電子工業周刊 2001 年之「最佳半導體代理商菁英獎」。</li> <li>*獲得技嘉電腦公司頒贈「傑出供應商獎」。</li> <li>*獲得神達電腦公司頒贈「最有價值夥伴獎」。</li> <li>*獲得供應商 Silicon Wave 頒贈「績優代理商獎」。</li> <li>*天下雜誌 500 大服務業排行 186 名，1000 大企業總排行 217 名。</li> <li>*商業周刊 1000 大製造業排行 305 名。</li> </ul>

91 年	<ul style="list-style-type: none"> <li>*取得迅慧科技股份有限公司 High Bandwith Access(Taiwan) Inc., 產品代理。</li> <li>*取得歲科股份有限公司 Micronas GmbH 產品代理</li> <li>*盈餘暨資本公積轉增資 11,000 萬元，實收資本額四億一仟二佰萬元。</li> <li>*91.5.28 股東常會增選 2 名獨立董事及 1 名獨立監察人</li> </ul>
92 年	*現金增資共 5175 萬元，實收資本額四億六仟三百七十五萬

## 二、公司組織

### (一)組織系統

#### 1.組織圖



#### 2.各主要部門所營業務

##### (1)董事長室：

- ①公司整體制度、規章及辦法之制訂與更新。
- ②公司整體行銷活動之規劃及企業公關活動推動。
- ③海外子、分公司營運督導與稽核。
- ④轉投資事業之評估及管理事宜。

##### (2)稽核室：

負責公司內部規章及制度執行稽核工作，並提出改善建議。

##### (3)行政處：

下設財務部、會計部、行政部、資訊部、後勤部等部門。

財務部：掌理公司資金調度、出納現金收支、規劃金融機構往來關係、管理長短期有價證券，以及股務規劃、股東會、董監事會議相關事宜之處理。

會計部：負責帳務處理、損益計算、稅務規劃、營運成本計算與財務報表編製分析。

行政部：人力資源規劃、人員招募甄選、績效考評、員工在職訓練及辦理員工福利等相關事宜，以及辦公室環境、衛生安全事項管理，文件收發、辦公用品、營業雜支消耗品之採購供應管理，總機、接待與其他總務之工作。

資訊部：公司網路系統、進銷存系統、伺服器、電子郵件系統等設備之建置維護、管理及更新，公司內部資訊系統教育訓練，未來資訊化管理之規劃與推動。

後勤部：商品物料之進出口報關、船務、保險、倉儲等事宜與國內商品物料運輸及調度作業管理。

(4)零件產品事業處：

下設營一部、營二部、營三部、營四部、香港分公司等部門。

營一部：負責大尺寸筆記型電腦及 LCD 監視器專用之 TFT 液晶顯示面板\個人電腦\筆記型電腦\VGA 卡\W/Ochipset\記憶體等零件產品市場之經營、推廣銷售經營管理之規劃與執行。

營二部：負責消費性電子\電腦週邊等零件產品市場之經營、推廣、銷售經營管理之規劃與執行。

營三部：負責類比\線性等特定應用零件產品市場之經營、推廣、銷售經營管理之規劃與執行。

營四部：負責 RF\無線通訊等特定應用零件產品市場之經營、推廣、銷售經營管理之規劃與執行。

香港分公司：負責國內保稅倉美金交易業務及香港、大陸地區之銷售推廣與客戶服務。

(5)模組產品事業處：

下設市場部、業務部、製造部、品管中心、資料中心等部門。

市場部：負責 TFT-LCD 液晶模組等產品市場之開發、推廣等經營管理之規劃與執行。

業務部：負責 TFT-LCD 液晶模組等產品市場之業務銷售等經營管理之規劃與執行。

製造部：外包、測試、組裝 TFT-LCD 液晶模組等產品。

品管中心：負責 TFT-LCD 液晶模組產品之品質管理。

資料中心：模組事業處之進銷存系統等設備之建置、維護管理、教育訓練及更新。

(6)研發部：

下設軟硬體部門。軟體部門負責開發 Monitor Control IC 的軟體、Linux/IA 產品所需 Driver 以及開發 Linux/IA 產品所需軟體，硬體部門負責開發改進 TFT-LCD 液晶模組等產品之性能與功能，技術支援客戶，增進業務發展。

## (二)董事、監察人、總經理、副總經理、協理、各部門及分支機構主管資料

## 1.董事及監察人資料

92年4月15日

職稱	姓名	選任日期	任期	選任時持有股份		現在持有股數		配偶、未成年子女現在持有股份		利用他人名義持有股份		主要經(學)歷	目前兼任其他公司之職務	具配偶或二親等以內關係之其他主管、董事或監察人			最近年度之酬勞 (新台幣仟元)
				股數	持股比例	股數	持股比例	股數	持股比例	股數	持股比例			職稱	姓名	關係	
董事長	陳澄芳	90/12/28	三年	2,722,856	9.02%	3,029,807	6.53%	583,365	1.26%	-	-	交通大學電子物理系 德州儀器(股)公司工程師	創豐投資(股)公司董事長 勁豐電子(股)公司董事長 前訊系統(股)公司董事 聯陽半導體(股)公司監察人 法人代表	營運長	杜懷琪	夫妻	3,893
董事	李沛霆	90/12/28	三年	668,750	2.21%	861,496	1.86%	282,645	0.61%	-	-	交通大學控制工程系 工業研究院機械所計劃主持人	創豐投資(股)公司董事 勁豐電子(股)公司董事	--	--	--	419
董事	杜懷琪	90/12/28	三年	359,635	1.19%	447,181	0.96%	3,165,991	6.83%	-	-	台灣大學經濟系 廣邁實業(股)公司董事長	威健實業(股)公司監察人 法人代表 廣邁實業(股)公司董事長 創豐投資(股)公司董事 勁豐電子(股)公司董事	董事長	陳澄芳	夫妻	419
董事	陳澄美	90/12/28	三年	187,500	0.62%	272,369	0.59%	--	--	-	-	銘傳商專企管科	--	--	--	--	419
董事	宋曼麗	90/12/28	三年	1,432,250	4.74%	1,792,570	3.87%	--	--	-	-	輔仁大學中文系	--	--	--	--	419
董事	池新明	91/5/28	三年	--	--	--	--	--	--	-	-	美國杜蘭大學 EMBA	旭邦投資顧問公司合夥人 思源創投總經理	--	--	--	-
董事	蘇美文	91/5/28	三年	--	--	--	--	--	--	-	-	台灣大學經濟系	寶來證券業務經理	--	--	--	-
監察人	郭錦綢	90/12/28	三年	666,000	2.21%	967,454	2.09%	--	--	-	-	高雄高商綜商科	--	--	--	--	419
監察人	尤雪萍	91/5/28	三年	--	--	--	--	--	--	-	-	台灣大學會計系	環懋國際顧問有限公司 副總經理 環國有限公司副總經理	--	--	--	-
監察人	創豐投資(股)公司代表人 謝人惠	90/12/28	三年	1,501,125	4.97%	1,180,965	2.55%	--	--	-	-	德州大學會計系 前訊系統(股)公司財務長	--	--	--	--	839



法人股東之主要股東

92年4月15日

法人股東名稱	法人股東之主要股東（持股10%以上）
創豐投資股份有限公司	陳澄芳 李沛霆 宋曼麗

董事或監察人是否具有獨立董事、監察人之資格：

姓名	條件 是否具有五年以上商 務、法律、財務或公 司業務所須之工作經 驗	符合獨立性情形（註）							備註
		1	2	3	4	5	6	7	
董事長 陳澄芳	✓					✓		✓	
董事 李沛霆	✓			✓		✓		✓	
董事 杜懷琪	✓					✓		✓	
董事 陳澄美		✓	✓	✓	✓	✓	✓	✓	
董事 宋曼麗				✓		✓	✓	✓	
董事 池新明	✓	✓	✓	✓	✓	✓	✓	✓	獨立 董事
董事 蘇美文	✓	✓	✓	✓	✓	✓	✓	✓	獨立 董事
監察人 郭錦綢		✓	✓	✓	✓	✓	✓	✓	
監察人 尤雪萍	✓	✓	✓	✓	✓	✓	✓	✓	獨立 監察人
監察人 創豐投資(股) 公司代表人 謝人惠	✓	✓	✓	✓	✓	✓			

註：各董事、監察人符合下述各條件者，請於各條件代號下方空格中打“✓”。

- (1)非為公司之受僱人或其關係企業之董事、監察人或受僱人。
- (2)非直接或間接持有公司已發行股份總額百分之一以上或持股前十名之自然人股東。
- (3)非前二項人員之配偶或其二親等以內直系親屬。
- (4)非直接或間接持有公司已發行股份總額百分之五以上法人股東之董事、監察人、受僱人或持股前五名法人股東之董事、監察人、受僱人。
- (5)非與公司有財務、業務往來之特定公司或機構之董事、監察人、經理人或持股百分之五以上股東。
- (6)非為最近一年內提供公司或關係企業財務、商務、法律等服務、諮詢之專業人士、獨資、合夥、公司或機構團體之企業主、合夥人、董事（理事）、監察人（監事）、經理人及其配偶。
- (7)非為公司法第二十七條所訂之法人或代表人。

2.總經理、副總經理、協理、各部門及分支機構主管資料

92年4月15日

職稱	姓名	就任日期	持有股份		配偶、未成年子女持有股份		利用他人名義持有股份		主要經(學)歷	目前兼任其他公司之職務	具配偶或二親等以內關係之經理人			最近年度總經理及副總經理之薪資、獎金、特支費及紅利總額	經理人取得員工認股權憑證情形
			股數	持股比率	股數	持股比率	股數	持股比率			職稱	姓名	關係		
總經理	李沛霆	87年7月	861,496	1.86%	282,645	0.61%	-	-	交通大學控制工程系 工業研究院機械所 計劃主持人	創豐投資(股)公司董事 勁豐電子(股)公司董事	---	---	--	3,032千元 (另購汽車一輛,成本2,805千元)	-
營運長	杜懷琪	87年7月	447,181	0.96%	3,165,991	6.83%	-	-	台灣大學經濟系 廣邁實業(股)公司董事長	威健實業(股)公司監察人法人代表 廣邁實業(股)公司董事長 創豐投資(股)公司董事 勁豐電子(股)公司董事	---	---	--	共計 7,338千元	-
技術長	吳互晃	92年4月	745,265	1.61%	133,650	0.29%	-	-	交通大學電信工程系 聯智工業(股)公司研發部經理	---	---	---	--		-
執行副總經理	柯永順	92年4月	20,024	0.04%	---	---	-	-	交通大學電子工程 闔歡科技有限公司副總經理	---	---	---	--		累計得認購股數為200,000股
財務部經理	吳麗雪	83年3月	150,492	0.32%	---	---	-	-	台北商專會統科 國統聯合會計事務所	---	---	---	---	-	

(三)最近年度及截至年報刊印日止，董事、監察人、經理人及持股比例超過百分之十之股東股權移轉及股權質押變動情形：

1.董事、監察人、經理人及大股東股數變動情形

職稱	姓名	90 年度		91 年度		92 年度截至 4 月 15 日止	
		持有股數增 (減)數	質押股數增 (減)數	持有股數增 (減)數	質押股數增 (減)數	持有股數增 (減)數	質押股數增 (減)數
董事	陳澄芳	560,571	---	30,313	---	276,638	---
董事	李沛霆	(37,850)	---	105,000	---	87,746	---
董事	杜懷琪	81,927	---	38,083	---	49,463	---
董事	陳澄美	37,500	---	60,000	---	24,869	---
董事	宋曼麗	242,450	---	260,320	---	100,000	---
董事	池新明	---	---	---	---	---	---
董事	蘇美文	---	---	---	---	---	---

職稱	姓名	90 年度		91 年度		92 年度截至 4 月 15 日止	
		持有股數增 (減)數	質押股數增 (減)數	持有股數增 (減)數	質押股數增 (減)數	持有股數增 (減)數	質押股數增 (減)數
監察人	郭錦綱	133,200	---	213,120	---	88,334	---
監察人	尤雪萍	---	---	---	---	---	---
監察人	創豐投資代表人 張欽祥(註1)、謝人惠	113,785	---	(320,160)	---	---	---
技術長	吳互晃(註2)	---	---	---	---	---	---
執行副總經理	柯永順(註2)	---	---	---	---	---	---
財務部經理	吳麗雪(註2)	---	---	---	---	(2,000)	---

註1：91年5月28日解任

註2：92年4月升任經理人或依法應揭露人員

2.股權移轉資訊

92年4月15日

姓名	股權移轉原因	交易日期	交易相對人	交易相對人與公司董事監察人及持股比例百分之十以上股東之關係	股數(股)	交易價格(元)
陳澄芳	贈與	91.07.30	陳少翎	二親等親屬	47,000	21.5

註：每股面額為十元

3.股權質押資訊：無

(四)公司、公司董事、監察人、經理人及公司直接或間接控制之事業對同一轉投資事業之持股數、並合併計算綜合持股比例

單位：股；%

轉投資事業 (註)	本公司投資		董事、監察人、經理人及直接或間接控制事業之投資		綜合投資	
	股數	持股比例	股數	持股比例	股數	持股比例
PROMATE INTERNATIONAL CO., LTD.	3,000,000	100.00%	0	0	3,000,000	100.00%
勁豐電子股份有限公司	994,000	99.40%	4,000	0.40%	998,000	99.80%

註：係公司之長期投資。

### 三、資本及股份

#### (一) 股本來源

##### 1. 股份種類

單位：股

股份種類	核定股本			備註
	流通在外股份	未發行股份	合計	
記名式普通股	46,375,000(已上櫃)	63,625,000	110,000,000	

## 2.股本形成經過

年月	發行價格	核定股本		實收股本		備註		
		股數	金額	股數	金額	股本來源	以現金以外之財產抵充股款者	其他
75年5月	壹萬	600	6,000,000	600	6,000,000	現金設立	無	--
77年11月	壹萬	1,600	16,000,000	1,600	16,000,000	現金增資	無	--
81年9月	壹萬	2,800	28,000,000	2,800	28,000,000	現金增資	無	--
84年10月	10元	5,600,000	56,000,000	5,600,000	56,000,000	合併增資	無	--
86年12月	10元	8,000,000	80,000,000	8,000,000	80,000,000	現金增資	無	--
87年6月	10元	10,000,000	100,000,000	10,000,000	100,000,000	現金增資 盈餘轉增資	無	--
88年9月	10元	30,000,000	300,000,000	15,000,000	150,000,000	現金增資 盈餘轉增資	無	--
89年6月	18元 10元	30,000,000	300,000,000	23,500,000	235,000,000	現金增資 盈餘轉增資	無	註1
90年7月	10元	30,800,000	308,000,000	30,200,000	302,000,000	盈餘轉增資	無	註2
91年7月	10元	110,000,000	1,100,000,000	41,200,000	412,000,000	盈餘轉增資	無	註3
92年2月	40元	110,000,000	1,100,000,000	46,375,000	463,750,000	現金增資	無	註4

註1：經財政部證券暨期貨管理委員會 89年6月20日證期會(89)台財證(一)第50726號函核准。

註2：經財政部證券暨期貨管理委員會 90年7月2日證期會(90)台財證(一)第142196號函核准。

註3：經財政部證券暨期貨管理委員會 91年6月13日證期會(91)台財證(一)第0910132187號函核准。

註4：經財政部證券暨期貨管理委員會 91年11月26日證期會(91)台財證(一)第0910154527號函核准。

## (二)股東結構

92年4月15日

單位：股

股東結構 數量	政府機 構	金融機構	其他法人	個人	外國機構 及外人	合計
人 數	—	5	11	1,961	2	1,979
持有股數	—	606,620	3,361,975	40,238,007	2,168,398	46,375,000
持股比例	—	1.30%	7.25%	86.77%	4.68%	100.00%

## (三)股權分散情形

每股面額十元

92年4月15日 單位：股

持股分級	股東人數	持有股數	持股比例
1 至 999	157	29,265	0.06%
1,000 至 5,000	1,304	2,669,562	5.76%
5,001 至 10,000	198	1,632,362	3.52%
10,001 至 15,000	58	727,876	1.57%
15,001 至 20,000	52	968,091	2.09%
20,001 至 30,000	48	1,220,601	2.63%
30,001 至 50,000	43	1,792,574	3.86%
50,001 至 100,000	44	3,090,294	6.66%
100,001 至 200,000	26	3,924,138	8.46%
200,001 至 400,000	25	7,186,515	15.50%
400,001 至 600,000	8	4,023,571	8.68%
600,001 至 800,000	6	4,244,077	9.15%
800,001 至 1,000,000	3	2,791,324	6.02%
1,000,001 至 999,999,999	7	12,074,750	26.04%
1,000,000,000 以上	0	0	0.00%
合計	1,979	46,375,000	100.00%

## (四)主要股東名單：列明股權比例達百分之五以上之股東或股權比例占前十名之股東名稱

92年4月15日 單位：股

主要股東名稱	股份	持有股數(股)	持股比例
陳澄芳		3,029,807	6.53%
宋曼麗		1,792,570	3.87%
杜懷揚		1,751,868	3.78%
花旗託管犇亞(亞洲)犇亞 國際代理公司		1,695,532	3.66%
陳倍齡		1,390,532	3.00%
詹明娟		1,233,476	2.66%
創豐投資(股)公司		1,180,965	2.55%
郭錦綢		967,454	2.09%
陳景德		962,374	2.08%
李沛霆		861,496	1.86%

## (五)最近二年度每股市價、淨值、盈餘、股利及相關資料

單位：新台幣元

項 目		年 度		90 年	91 年	92 年度截至 4 月 15 日
		最 高	最 低	平 均		
每股市價 (註 1)	最 高			---	50.00	41.50
	最 低			---	38.00	37.80
	平 均			---	43.56	40.06
每股淨值 (註 2)	分 配 前			16.06	16.12	---
	分 配 後			15.94	---(註 8)	---
每股盈餘 (註 3)	加權平均股數			30,200 仟股	41,200 仟股	---
	每 股 盈 餘	追 溯 調 整 前		3.68	4.29	---
		追 溯 調 整 後		2.70	4.29	---
每股股利	現 金 股 利			---	---	---
	無 償 配 股	盈 餘 配 股		2.50	3.15	---
		資 本 公 積 配 股		---	0.05	---
	累 積 未 付 股 利(註 4)			---	---	---
投資報酬分析	本 益 比(註 5)			---	10.15	---
	本 利 比(註 6)			---	---	---
	現 金 股 利 殖 利 率(註 7)			---	---	---

註 1：列示各年度最高及最低市價、並按各年度成交值與成交量計算各年度平均市價。

註 2：以年底已發行之股數為準並依據次年度股東會決議分配之情形填列。

註 3：如有因無償配股等情形而須追溯調整者，應列示調整前及調整後之每股盈餘。

註 4：權益證券發行條件如有規定當年度未發放之股利得累積至有盈餘年度發放者，應分別揭露截至當年度止累積未付之股利。

註 5：本益比＝當年度每股平均收盤價／每股盈餘。

註 6：本利比＝當年度每股平均收盤價／每股現金股利。

註 7：現金股利殖利率＝每股現金股利／當年度每股平均收盤價。

註 8：91 年度盈餘分派案尚待股東常會討論，故未揭示調整後之資訊。

## (六)公司股利政策及執行狀況

### 1.公司股利政策

本公司股利發放政策係依據公司資本預算、中長期營運規劃及財務狀況，依下列原則經股東會決議後分派之：

- (1)除依下列(2)項規定以公積分派外，公司無盈餘時，不得分派股息及紅利，但法定盈餘公積已超過資本總額百分之五十時，或於有盈餘之年度所提存之盈餘公積，有超過該盈餘百分之二十數額者，公司為維持股票價格，得以其超過部份派充股息及紅利。盈餘之分派得以股票股利或現金股利之方式為之，但因本公司目前正處於營運成長期，盈餘之分派以股票股利為優先，亦得以現金股利之方式分派，惟現金股利分派之比例以不高於股利總額之百分之五十為原則。
- (2)於當年度公司無盈餘可分派，或雖有盈餘但盈餘數額遠低於公司前一年度實際分派之盈餘，或依公司財務、業務及經營面等因素之考量，得將公積全部或一部依法令或主管機關規定分派。
- (3)另依證期會規定，上市(櫃)公司自民國90年度起分派盈餘時，應就帳列股東權益減項金額自可分配盈餘提列相同數額之特別盈餘公積，不得分派。嗣後股東權益數額有迴轉時，得就迴轉部份併入可分派盈餘。

### (七)本年度擬議之無償配股對公司營業績效及每股盈餘之影響

本公司擬於本次股東會討論分派91年度之盈餘分配案為盈餘配股每仟股配發185股及現金股利46,375仟元每股配發1元、員工現金紅利6,531,118元，另資本公積配股為每仟股配發84股。亦即將盈餘85,794仟元、資本公積38,955仟元及員工紅利12,128仟元，合計136,877仟元轉增資發行新普通股，每股面值10元；故本年度無償配發新股13,687,675股，佔目前實收股本46,375,000股之29.52%，因考量部份採無償配股作為股利分配予股東可保留現金於本公司，使本公司得以獲取低成本資金於營運發展之需，且本公司目前正值成長階段，正確之資金運用有助於公司營運績效之大幅成長，預估92年度辦理無償配股及現金增資後，每股盈餘可達3.63元與91年度每股盈餘3.31元比較(註)，仍能保持小幅成長，故評估本年度無償配股對本公司之營運績效及每股盈餘應無負面之影響情事。

(註:依經會計師核閱之92年度財務預測之稅後每股盈餘)

### (八)員工分紅及董事、監察人酬勞：

#### 1.公司章程所載員工分紅及董事、監察人酬勞之成數或範圍

本公司依公司法及公司章程規定，每年總決算如有盈餘，應先提繳稅款，彌補已往虧損，次提百分之十為法定盈餘公積，其餘由董事會擬定分配案，提請股東會決議分配之，其中董事、監察人酬勞百分之三，員工紅利百分之十二。

#### 2. 本公司91年度盈餘分配議案，業經董事會通過，有關董事會通過擬議盈餘分派情形如下：

- (1)配發員工現金紅利6,531千元，員工股票紅利12,128千元及董監酬勞4,665千元。
- (2)配發員工股票紅利1,212.8千股，佔年底流通在外股數2.94%。
- (3)考量配發員工紅利及董監酬勞後之設算每股盈餘為3.73元。



3. 本公司90年度盈餘實際配發員工紅利及董監酬勞之有關資訊如下：

	上 年 度 實 際 配 發 金 額	原董事會通過 擬議之配發金額	差 異 數	差異原因
1 配發情形：				
(1)員工紅利	\$ 70 千元	\$ 70 千元	-	-
(2)員工股票紅利：				
股數	1,336 千股	1,336 千股	-	-
金額	\$ 13,360 千元	\$ 13,360 千元	-	-
佔當年底流通在外 股數之比例	4.42%	4.42%	-	-
(3)董監事酬勞	\$ 3,358 千元	\$ 3,358 千元	-	-
2 每股盈餘相關資訊：				
(1)原每股盈餘	3.68 元	3.68 元	-	-
(2)設算每股盈餘	3.13 元	3.13 元	-	-

(九)至年報刊印日止公司申請買回本公司股份情形：無。

四、公司債(含海外公司債)辦理情形：不適用

五、特別股辦理情形：不適用

六、參與發行海外存託憑證之辦理情形：不適用

七、員工認股權憑證辦理情形：本公司已取得財政部證券暨期貨管理委員會中華民國 91 年 8 月 22 日(九一)台財證(一)第 146207 號函核准發行員工認股權憑證 3,000 單位，每單位得認購股數 1,000 股，並以發行新股為履約方式，截至目前已全數發行俟二年期滿，始可執行。

1. 員工認股權憑證辦理情形

92 年 4 月 15 日

員工認股權憑證種類	第 一 次 ( 期 ) 員工認股權憑證
主 管 機 關 核 准 日 期	91.08.22
發 行 日 期	91.08.28
發 行 單 位 數	3,000
發行得認購股數占已發行股份 總 數 比 率	6.47%
認 股 存 續 期 間	91.08.28~96.08.27

履約方式	發行新股	
	時程	可行使認股比率
限制認股期間及比率 (%)	屆滿二年	50%
	屆滿三年	75%
	屆滿四年	100%
已執行取得股數	0	
已執行認股金額	0	
未執行認股數量	3,000,000 股	
未執行認股者其每股認購價格	20	
未執行認股數量占已發行股份總數比率 (%)	6.47%	
對股東權益影響	尚未發行	

2. 取得員工認股權憑證之經理人及取得認股權憑證可認股數前十大且得認購金額達新臺幣三千萬元以上員工之姓名、取得及認購情形

92年4月15日

職稱	姓名	取得認股數量	取得認股數量占已發行股份總數比率	已執行				未執行			
				已執行認股數量	已執行認股價格	已執行認股金額	已執行認股數量占已發行股份總數比率	未執行認股數量	未執行認股價格(元)	未執行認股金額(元)	未執行認股數量占已發行股份總數比率
總總經理	李沛霆	-	-	-	-	-	-	-	-	-	-
營運長	杜懷琪	-	-	-	-	-	-	-	-	-	-
技術長	吳互晃	-	-	-	-	-	-	-	-	-	-
執行副總經理	柯永順	200,000	0.43%	-	-	-	-	200,000	20	4,000,000	0.43%
財務部經理	吳麗雪	-	-	-	-	-	-	-	-	-	-

八、併購辦理情形：不適用

九、受讓他公司股份發行新股辦理情形：不適用

## 參、營運概況

### 一、業務內容

#### 1.業務範圍

(1)所營業務主要業務內容:

- ① 電腦主機及系統周邊介面卡電腦週邊設備及辦公室事務機器之進出口買賣代理報價及生產製造之業務
- ② 積體電路(燒錄加工)及買賣業務
- ③ 五金機械家電用品之買賣及進出口業務
- ④ 電子鐘電子錶汽車電子儀表光學儀表等相關零組件及電工器材設備等進出口及代理報價業務
- ⑤ 國內外有關產品之代理買賣及進出口業務
- ⑥ 電腦設備安裝業
- ⑦ 玩具、娛樂用品批發業
- ⑧ 資訊軟體批發業
- ⑨ 玩具、娛樂用品零售業
- ⑩ 資訊軟體零售業
- ⑪ 資訊軟體服務業
- ⑫ 資料處理服務業
- ⑬ 一般廣告服務業
- ⑭ 電子零組件製造業
- ⑮ 電子材料批發業
- ⑯ 電子材料零售業

(2)營業比重：本公司 91 年度各類主要產品所佔營業比重，如下：

單位:新台幣仟元

項目	營業收入	營業比重
記憶體	11,301	0.18%
應用晶片	504,405	7.95%
微電腦控制器	412,413	6.50%
線性 IC	1,043,305	16.43%
影像處理 IC	42,529	0.67%
液晶模組相關產品	4,320,912	68.06%

其他	13,483	0.21%
合計	6,348,348	100.00%

註：應用晶片包括 RF 相關產品及通訊 IC 模組

(3)公司目前之商品及服務項目：

- ① 特定應用 IC
- ② 液晶顯示面板
- ③ 微電腦控制器
- ④ 影像處理 IC
- ⑤ 線性 IC(Linear IC)
- ⑥ 模組產品
- ⑦ 其他電子元件

(4)計劃開發之新商品、服務

隨著產業環境的快速變遷，本公司未來開發或開發中之新商品計畫：

類別	計劃開發之產品與服務
Computer 電腦類	*Super I/O IC *Clock Generator/Clock IC *LCD Monitor 應用 IC
Communication 通訊類	*網路應用晶片組 *電信局端設備 IC *RF(射頻)IC,無線電通訊市場 *FPGA(IC),通訊市場 *WLAN IC *GSM Module
Consumer 消費性產品	*IA(資訊家電)相關 ASIC 及軟體 *單晶片微電腦控制器 *Video Processing(影像處理)DSP 晶片、保全系統、視訊網路系統 *指紋辨識系統 *MPEG4 IC
Analog 類比產品	*電源管理 IC *Smart Battery IC
Module 模組產品	*汽車衛星導航系統/Embedded Linux *Digital PVR *液晶顯示器 Driving Board 控制程式 *高亮度工業級液晶顯示模組 *觸控式模組 *Embedded Linux 軟體平台整合

## 2.技術及研發概況

### (1)所營業務之技術層次、研究發展

專業電子零組件代理經銷商之永續經營，在於滿足客戶需求並掌握市場脈動，為因應電子資訊科技日新月異及產品更迭週期快速，本公司於 75 年即於各零件產品事業處各營業部門設置產品應用工程師 (FAE)，提供客戶專業技術支援服務及產品完整解決方案，協助客戶縮短產品上市時程及節省研發費用，藉此提昇服務品質，進而強化與客戶、供應商之合作關係。84 年配合產品線於營二部設置「MCU 軟體研發工程師」，專責 MCU 產品軟體設計，以提供客戶產品增值服務。由於本公司研發實力日漸成熟，遂於 88 年成立模組產品事業處，其所屬之「研發部」，正式朝研發設計領域發展。90 年度起本公司將研發團隊整合為一獨立部門，積極致力於整合其現有產品線及研發技術能力，與原廠共同研發生產相關應用產品。

### (2)研究發展人員與其學經歷

截至 92 年 4 月 15 日止，該公司產品應用工程師共計 22 位，專責提供客戶技術支援服務。而研發部門則擁有 13 位專職之研發工程師，均擁有大專以上之學歷，平均年資為 3.47 年。

單位：人；年

年度	項目 研發工程師	學歷分析			平均 年資
		碩士	大專以上	高中以下	
91	10	2	8	0	4.20
92.04.15	13	3	10	0	3.47

### (3)最近年度及截至年報刊印日止投入之研發費用

單位：新台幣仟元

項目	90 年	91 年	92 年截至 4 月 15 日止
研發費用	12,393	12,094	6,155
營業收入	5,306,092	6,348,348	2,146,824
研發費用佔營業總額比率(%)	0.23	0.19	0.29

本公司最近年度之研發費用分別為 12,393 仟元及 12,094 仟元，主要項目為人員薪資及實驗設備之支出。本公司隨著營運規模的擴展，積極吸收優秀人才，加強其整合現有產品線之技術能力，以提升其經銷代理商之附加價值。最近年度研發費用佔營業總額比率呈穩定情形，顯示本公司對其研究發展能力的重視。

### (4)開發成功之技術與產品

模組產品事業處之研發部成立後，正式邁向產品研發設計領域，現階段已成功完成多項模組產品，藉以支援行銷業務之拓展：

模組產品事業處之研發成果

研發產品	應用	相關半導體 主要元件	狀況
1.8"~7.0"LCD 驅動面板	醫療儀器、Portable DVD/VCD Player、汽車 AV 系統、廣播監視系統	友達/Sharp	量產
8.4"~15"LCD 驅動面板	醫院護理系統顯示器、自動提款機、工業用觸控式電腦顯示器、KIOSK、	友達/Averlogic	量產
1.8"~6.8"LCD 數位 驅動面板	數位像機、電子像框、PDA	友達	量產
電子像框/Embedded Linux	電子像框	Motorola/友達	完成
CRT 監視器 14"~21" 控制程式	CRT 監視器	Novatek/Zilog	量產
藍芽射頻模組	藍芽通訊產品	SiliconWave	完成

## 二、市場及產銷概況

### 1.市場分析

#### (1)主要商品之銷售地區



單位：新台幣仟元

年度 銷售區域	89 年度		90 年度		91 年度		
	銷售金額	%	銷售金額	%	銷售金額	%	
內 銷	2,918,668	75.57	4,661,857	87.86	4,471,295	70.43	
外 銷	亞洲地區	904,934	23.43	575,939	10.85	1,712,124	26.97
	美 洲	20,404	0.53	32,288	0.61	110,922	1.75
	其 他	18,075	0.47	36,008	0.68	54,007	0.85
	小 計	943,413	24.43	644,235	12.14	1,877,053	29.57
合 計	3,862,081	100.00	5,306,092	100.00	6,348,348	100	

(2)市場占有率

單位：新台幣佰萬元；%

公司名稱 比較項目	豐藝	友尚	世平	品佳	奇普仕	大傳	亞矽	佳營
90 年度 營業收入	5,306	10,064	21,137	8,353	4,855	3,138	2,547	2,398
市場約略 佔有率%	2.78	5.27	11.06	4.37	2.54	1.64	1.33	1.25
91 年度 營業收入	6,544	19,592	27,101	10,877	8,203	3,298	2,535	3,693
市場約略 佔有率%	2.56	7.66	10.59	4.25	3.21	1.29	0.99	1.44

資料來源：各公司經會計師查核簽證之財務報告、年報；經濟部工業生產統計月報

註：佔有率=各公司營收金額/我國積體電路製造銷售值(90年度191,144百萬新台幣；91年度255,839百萬新台幣)

(3)市場未來之供需狀況與成長性

2003 年至 2005 年全球半導體產值預測

預測機構	全球半導體 產 值	2002	2003(e)	2004(f)	2005(f)
ITIS	產值(億美元)	1,407	1,562	1,859	1,914
	年成長率(%)	1.3	11.0	19.0	3.0

資料來源：工研院經資中心 ITIS 計劃(2003/03)

半導體業者自 2002 年開始減少資本支出並調節晶圓廠產能，歷經一年多的休生養息，造成 2001 年半導體不景氣之因素，如：經濟不景氣導致需求不振、產能過剩、存貨過高等供給面不利因素已漸漸好轉，需求面則在企業用、家用 PC 換機時點逐漸浮現；通訊領域在彩色面版手機、相機手機的推出刺激使用者換機；再加上時有創新的消費性電子產品上市，未來 3C 電子產品市場應會是呈現緩步復甦，逐步帶動上游半導體市場。預估 2003 年全球半導體市場將可望有 11% 的成長幅度，展望未來，隨著國際大廠不斷釋出委外代工商機，台灣資訊產業成長可期。

#### (4) 公司競爭利基

##### ① 完整產品線組合

本公司累積多年的電子零組件之銷售經驗與對電子零組件市場潮流的敏感度，使該公司已發展為一專業電子零組件經銷通路商。本公司所經銷代理之產品線包括特定應用晶片、微電腦控制器、線性 IC、RF 及通訊相關 IC、影像處理 IC、液晶顯示面板產品等領域，且更進一步自行研發 TFT-LCD、GPS 模組產品，應用範圍涵蓋 3C 及光電產品之範疇，而所代理的供應商則包括聯詠、友達、威盛、LTC、ZILOG、S3/VIA、Globesapn 等國內外知名廠商，因本公司與各供應商間已建立起緊密且融洽的長期合作關係，故皆為各該大供應商之主要代理商。

##### ② 明確的產品與市場定位

本公司以多年的行銷經驗，加上充份掌握電子零組件市場潮流之時勢脈動，已成國內通路業者重要成員之一。本公司經銷代理之產品線主要以線性 IC 及液晶顯示面板產品為主軸，定位在高技術高附加價值的 design-in 市場，與國內同業公司有明顯之市場專業區隔，加上相關產品市場的商品組合完整，可提供客戶專業的技術服務和完整的產品組合。另外，本公司亦已積極引進符合未來市場趨勢及技術導向之高單價電子零組件，尤其在通訊、光電產業及後 PC 時代之週邊產品，如：全球衛星定位系統(GPS)晶片組和模組、藍芽通訊模組、液晶顯示器控制晶片/模組等等，以開發新市場及維持競爭優勢。

##### ③ 專業的技術服務能力

在全球資訊工業已朝向國際分工整合的發展方向中，專業電子零組件通路商必須在產品市場的推廣上，扮演關鍵性之產業整合角色。由於電子產業專業分工的趨勢日著，使專業電子零組件通路商提供予下游客戶的價值不再僅侷限於產品及成本的降低，而延伸到後勤支援，因此本公司不僅提供客戶完整的供貨計劃來配合下游

系統製造商的生產計劃，更設置了技術支援團隊，除輔助業務人員向客戶推介產品外，亦積極協助客戶解決其於工程應用上之問題，甚至為客戶量身定作符合個別需求的模組產品，使客戶研發之新產品能領先於市場上市，以提升整體的效率及增加最終市場的滿意度。

#### ④實力堅強的經營團隊

本公司係由具有豐富之電子零組件經銷代理人員所創立，且經營團隊之主要幹部均具 10 年以上相關資歷，具良好之默契及經營理念，其所累積之專業服務及技術能力及對客戶需求及市場之深刻認知，鋪造出本公司營運之方向。由於本公司長久以來秉持著對所屬行業之用心與執著，經營團隊亦不斷思索電子零組件通路的經營策略，並冀望以群體的力量，開創出所營事業市場價值，目前已成為其上、下游之重要合作事業夥伴，由最近 5 年營業收入高度成長及屢獲專業機構肯定，即可證明本公司經營通路的能力與經營團隊的堅強實力。

#### ⑤供應商高度認同的通路優勢

本公司近幾年來在電子零組件通路業之努力經營，在業界已建立起相當的聲譽，故已有部份供應商因本公司長久以來累積而成之專業服務形象而主動與其洽談代理事宜。配合專業、完整之行銷通路網，本公司代理家數仍持續增加中，顯示本公司擁有堅強的代理銷售能力。另外，由於擁有相當的研發及技術支援能力，所以獲得代理商的肯定進而成為代理商的事業夥伴，打造出符合客戶需求的各種模組產品，此為本公司未來於電子零組件通路業之一大競爭利基之一。

#### ⑥完善的行銷通路網

本公司除於台灣的電子零組件之代理銷售外，並於香港及大陸設立子公司，負責香港及大陸市場之業務拓展，另美國亦設有服務據點。本公司以完整的行銷通路，因應下游客戶到海外設廠之零組件需求及增加現貨調度的靈活應用，皆能有效提升本公司與客戶雙方的實質競爭力。

### (5)發展遠景之有利、不利因素與因應對策

#### ①有利因素

##### A.資訊電子產業仍具成長空間

因應全球資訊產業結構性的改變，在資訊家電化及家電資訊化潮流的互動激盪下，3C(電腦、通訊、消費性電子)的整合已是資訊電子產業的趨勢潮流，隨著上述電子資訊、通訊、光電等相關產業不斷整合及推陳出新所衍生之各式元件之需求，以我國為全球資訊電子產品之主要生產基地之優勢下，對本公司之業績及獲利應具正面影響。

##### B.齊全的產品線及代理產品的多元化

本公司目前所代理的產品線包括友達、威盛、聯詠、聯陽、LTC、Globespan、AMCC、ZILOG、STRATOS Lightwave、SIRF、Siliconwave、ON 等知名國內外廠商，而產品則包含線性 IC、特定應用晶片、微電腦控制器、液晶顯示面板、RF 及通訊相關 IC、影像處理 IC 等等相關電子零組件產品，並以現有的代理產品線，研發出符合未來市場趨勢及技術導向之衍生性應用產品，包括液晶顯示面板及 RF、通訊等模組產品，提供客戶完整的產品組合，滿足客戶整合性的需求。

### C.垂直分工的產業使經銷代理商之價值愈形重要

經銷代理商擁有完備的物流及庫存管理，能在最短的時間內達到訂單確認、貨品準備及 Door-to-Door 的運送服務，且經銷代理商除可提供客戶新產品及新產業發展領域之相關資訊，以協助客戶規劃新產品外，亦可將下游市場資訊傳遞給上游供應商，在電子資訊上下游產業中之代理經銷商扮演橋樑角色，因此在台灣電子相關產業垂直分工結構下，經銷代理商和上游供應商及下游廠商結合成緊密共同體，使經銷代理商之價值愈形重要。

### D.代理權穩定性

基於業務性質，一般而言代理經銷合約為一年一簽，惟若期滿雙方無異議，則合約自動展期。本公司於此行業已累積近 17 年的銷售經驗，目前所經銷代理的上游供應商共計 30 餘家，與供應商合作關係穩定且績效良好，並未發生被迫終止代理之情事，並屢獲原廠供應商之肯定，即使原廠發生購併之情事，如 S3 被威盛購併、原廠聯友光電與達基合併為友達光電等等，本公司憑藉著眾所目睹的經營實力，不但保有原代理權，甚至衍生出新的代理權或更緊密的關係，例如今年初取得威盛網路產品的代理權以及成為友達光電的事業夥伴，故代理權之穩定性將有利於該公司未來營運獲利之提升及業務之拓展。

### E.專業的技術支援與研發實力

因經銷代理商對電子零組件涉獵甚廣，上游製造商在新產品開發及規劃上往往需仰賴經銷代理商的經驗及專業意見，故專業的技術支援服務已成為經銷代理商必備的條件之一。因此，本公司成立了技術支援團隊及研發部，隨時掌握產品市場開發趨勢並提供技術支援，協助客戶及早應用電子相關零組件於產品上，甚至主動為客戶設計符合個別需求的模組產品，以利下游客戶掌握市場先機，節省新產品開發的時間，並提供市場趨勢之分析建議及完善的售後服務與整體解決方案(Total Solution)，期與客戶建立長久合作之事業夥伴。

### F.實力堅強的經營團隊

經營團隊之實力以及經營理念，亦為影響企業經營成效之重要因素。由於本公司主要經營團隊均具電子零組件通路之專長，並具有相當優良的經營理念與合作默契，以群體力量開創公司價值，此由本公司 89 年度獲天下雜誌評選為全國服務業總 500 大排行第 186 名、90 年榮登電子工業週刊「最佳半導體代理商菁英獎」之肯定，足以證明本公司經營能力與經營團隊的堅強實力，此對本公司於未來事業之經營將極具正面之助益。

## ②不利因素

### A.代理經銷市場競爭烈及電腦低價化持續發酵，獲利空間不斷被壓縮

在代理經銷市場競爭日益激烈及加上低價電腦的風潮持續影響下，下游客戶為因應此一趨勢，必壓縮其進貨成本，將直接影響經銷代理商之獲利空間。

因應措施：

- a.本公司之技術支援團隊及研發部積極協助客戶及早採用供應商之零組件並提供客戶完整之軟硬體套裝產品，協助其縮短產品設計時程、適時推出新產品以利掌握市場先機，轉換通路商舊有之價值，有效區隔同業間削價競爭，藉以維持競爭力，並持續引進新代理經銷產品以掌握市場汰舊換新

的商機。

- b. 加強員工之教育訓練，使其熟悉各經銷品牌之產品，以利未來行銷業務之拓展。
- c. 本公司將適時地向上游供應商反應整體市場競爭情形，積極爭取供應商的全面支援以擴充業績並增加利潤。
- d. 整合現有之產品線，與原廠共同研發生性相關應用產品，以增加代理經銷商之附加價值，提高公司競爭優勢。

#### B. 產品生命週期短

電子相關產業之特色在於產品更新速度快且生命週期短，故電子零組件經銷代理商對庫存的控管及產品資訊的掌握較不易。

因應措施：

- a. 除業務部門與各部門每月召開經營會議，檢討市場供需、客戶需求、應收帳款、庫存及價格走向外，每週並加開各業務部門檢討會議，針對客戶生產及開發機種所用零組件與進貨銷貨狀況作一整體性檢討，並利用電腦資訊管理系統，明確取得存貨帳齡分析，以適時管理庫存數量並採取適當措施。
- b. 針對市場產品趨勢及技術動態，訂定公司未來發展方向，積極代理符合客戶需求之產品，並適時引進新產品代理權及開發新客戶，使產品組合之銜接達最佳化，藉以掌握汰舊換新之成長契機並降低營運風險。

#### C. 產業外移

在國內勞工缺乏、生產成本上揚及國際產業專業分工下，部份電子廠商外移，相對影響下游客戶之交貨地點。

因應措施：

- a. 善用香港分公司之行銷體系，於上海、北京、深圳、新加坡、美國所設立服務據點，就近服務客戶，以因應下游客戶到海外設廠之零組件需求及增加現貨調度的靈活性，並以此作為向原廠供應商爭取新產品線或新地區代理權之利基。
- b. 配合國內產業升級和高科技產業發展，積極爭取符合市場需求之新代理線，創造新商機。

### 2. 主要產品之重要用途及產製過程

#### (1) 主要產品用途：

主要商品名稱	用途
特定應用晶片組	個人電腦、筆記型電腦、VGA 附加卡、影像處理卡
液晶顯示產品	個人電腦、LCD Monitor、家庭保全系統、醫療儀器、PDA、LCM for 工業控制
微電腦控制器	消費電子產品(embedded)、工業控制、筆記型電腦、Seteopbox
線性 IC	個人電腦、筆記型電腦、VGA、通訊、工業控制、PDA、LCD Monitor/Projector
通訊產品用 IC	通訊市場(ADSC)、Modem、大哥大手機

模組產品	LCD、GPS、藍芽等
其他	主機板、通訊、電源供應器

(2)產製過程：略(本公司非製造業)

3.主要原料之供應狀況：略(本公司非製造業)

4.主要進銷客戶名單

(1)最近二年度前十大供應商資料

單位:新台幣仟元

項目	90年度				91年度			
	名稱	金額	占全年度進貨淨額比率(%)	與發行人之關係	名稱	金額	占全年度進貨淨額比率(%)	與發行人之關係
1	聯友	1,488,161	29.31	無	友達	3,935,617	63.47	無
2	友達	942,924	18.57	無	LTC	695,438	11.22	無
3	威盛	757,654	14.92	無	聯陽	332,021	5.35	(註)
4	LTC	575,948	11.34	無	豐藝國際	302,032	4.87	無
5	聯詠	316,626	6.24	無	聯詠	197,337	3.18	無
6	聯陽	210,046	4.14	(註)	ZILOG	159,053	2.57	無
7	聯電	264,231	5.20	無	萬國	136,646	2.20	無
8	ZILOG	151,507	2.98	無	仁寶	58,152	0.94	無
9	iCompression	62,359	1.23	無	安森美	49,226	0.79	無
10	AMCC	30,605	0.60	無	AMCC	43,903	0.71	無
	其他	277,947	5.47		其他	291,330	4.70	
	進貨淨額	5,077,947	100.00		進貨淨額	6,200,756	100.00	

註:本公司為該公司之監察人

最近二年度前十大供應商其增減變動原因說明：

隨著電子資訊產業之蓬勃發展及業績之成長，最近二年度本公司對主要供應商之進貨金額亦隨之增加。由於 90 年度起聯電改變其營運政策，開始致力於專業晶圓代工，加上記憶體價格隨景氣波動大，對代理業者營運風險高，故對其進貨金額大幅下降；另一主要供應商聯友光電自 89 年下半年起大尺寸液晶顯示面板順利量產供貨，使本公司對聯友光電之進貨金額逐漸增加，90 年度聯友光電與達基科技合併成為友達光電，本公司仍持續對該產品之代理權，由於其第四代及第五代液晶顯示面板品質及供貨穩定，與液晶顯示器產業快速成長下，本公司於業務推展成效卓著之下，對友達(聯友)光電之進貨金額遂較 90 年度大幅增加。在 LTC 部份，因為長久的代理關係，使公司成為其在台銷售的最大代理商。

## (2)最近二年度前十大主要銷貨客戶資料

單位:新台幣仟元

項目	90 年度				91 年度			
	名稱(註)	金額	占全年度銷貨淨額 比率(%)	與發行人 之關係	名稱(註)	金額	占全年度銷貨淨額 比率(%)	與發行人 之關係
1	仁寶	742,944	14.00	無	精英	819,739	12.91	無
2	志合	699,202	13.18	"	志合	749,042	11.80	"
3	藍天	571,604	10.77	"	利擎	538,984	8.49	"
4	神基	435,730	8.21	"	仁寶	354,341	5.58	"
5	致勝	386,925	7.29	"	技嘉	253,973	4.00	"
6	捷聯	268,531	5.06	"	藍天	250,942	3.95	"
7	技嘉	224,448	4.23	"	亞旭	236,614	3.73	"
8	亞旭	174,456	3.29	"	神基	227,430	3.58	"
9	華碩	158,098	2.98	"	神達	202,117	3.18	"
10	神達	157,928	2.98	"	捷聯	151,971	2.39	"
	其他	1,486,226	28.01		其他	2,563,196	40.38	
	銷貨淨額	5,306,092	100.00		銷貨淨額	6,348,348	100.00	

最近二年度前十大主要銷貨客戶其增減變動原因說明：

本公司最近二年度之主要產品為記憶體、影像處理 IC 及液晶顯示面板產品，銷貨對象以電子資訊廠商為主，且多為國內知名大廠，如主機板製造商之技嘉、華碩，系統廠商之神達，筆記型電腦製造商之藍天、仁寶、倫飛、神基、志合、致勝，繪圖卡製造商之麗臺及網路設備製造商之亞旭等公司。隨著產業發展趨勢之改變，本公司之產品結構及銷售策略亦有所調整，而由於大尺寸面板的銷售比重增加，使得精英成為 91 年度最大的客戶。而志合、藍天及神基除其他產品外，主要為面板銷售；亞旭主要銷售其線性 IC。

5.最近二年度生產量值表：本公司為電子零組件代理經銷商，故不適用。

6.最近二年度銷售量值表：

單位:仟元/千個

產品類別	91 年度				90 年度			
	內銷		外銷		內銷		外銷	
	量	值	量	值	量	值	量	值
液晶模組 相關產品	573	3,032,566	288	1,288,346	406	2,209,606	106	182,098
特定應用 晶片	6,939	428,811	1,096	75,594	4,097	310,080	1,056	79,651
微電腦控 制器	8,453	229,752	6,286	182,661	13,807	354,077	4,375	179,367
線性 IC	37,649	729,266	23,230	314,039	9,302	547,430	1,054	52,532
影像處理 IC	41	35,538	21	6,991	1,032	914,455	205	47,432
記憶體	65	3,336	207	7,966	3,439	207,147	1,281	88,904
其他	257	12,028	21	1,456	372	119,062	206	14,251
合計	59,977	4,471,295	31,149	1,877,053	32,455	4,661,857	8,283	644,235

註：因本公司商品種類眾多，且數量單位不一，較無一致之數量統計，故僅依產品類別之銷值表示

本公司商品除模組產品外，因代理權之地區限制，所以均以內銷為主。89 到 90 年間，液晶顯示面板產品之銷售量有大幅的成長，但由於此期間市場上發生劇烈之削價競爭，故銷貨毛利降低。影像處理 IC 銷量上的成長歸因於主要代理原廠 S3 與本公司之銷售策略奏效之故。另外，線性 IC 之銷量呈現穩定成長與記憶體銷量逐步降低亦符合本公司的產品策略。在外銷上，模組產品的大幅成長，已逐步描繪出豐藝國際化的藍圖。

### 三、最近二年度及截至年報刊印日止從業員工人數

年度		90 年度	91 年度	截至 92 年度 4 月 15 日止
員工 人數	經理人	18	24	32
	一般職員	117	131	137
	合計	135	155	169
平均年歲		30.39	31.66	31.63
平均服務年資(年)		3.25	4.03	3.79
學歷 分布 比率	博士	—	—	—
	碩士	3.71%	4.52%	5.33%
	大專/大學	83.7%	81.94%	82.25%
	高中	12.59%	13.54%	12.43%
	高中以下	—	—	—

### 四、環保支出資訊

最近年度及截至年報刊印日止，公司因污染環境所受損失(包括賠償)及處分之總額，並說明未來因應對策(包括改善措施)及可能之支出(包括未採取因應對策可能發生損失、處分及賠償之估計金額，如無法合理估計者，應說明其無法合理估計之事實)：無。

### 五、勞資關係：

最近年度及截至年報刊印日止，因勞資糾紛所遭受之損失，並揭露目前及未來可能發生之估計金額與因應措施：本公司並無重大勞資糾紛之情事。



## 六、重要契約

契約性質	當事人	契約起訖日期	主要內容	限制條款
代理契約	聯華電子(UMC)	87.01.04	半導體零件銷售代理	Taiwan
代理契約	Zilog Inc.(註 3)	83.05.01	半導體零件銷售代理	Taiwan
代理契約	LTC(Linear Technology Corp.)	86.04.15	半導體零件銷售代理	Taiwan
代理契約	S3/VIA (註 2)	86.11.01	半導體零件銷售代理	Taiwan
代理契約	聯詠科技(Novatek)	90.07.01	半導體零件銷售代理	無
代理契約	聯陽半導體(ITE)	89.03.15	半導體零件銷售代理	無
代理契約	AMCC	88.03.01	半導體零件銷售代理	無
代理契約	Rise Technology Company	87.11.01	半導體零件銷售代理	無
代理契約	Stratos Lightwave, Inc.(註 2)	88.03.10	半導體零件銷售代理	無
代理契約	Connexant(註 2)	88.05.05	半導體零件銷售代理	Taiwan
代理契約	友達光電(AU)(註 2)	88.06.02	TFT-LCD 液晶顯示面板銷售代理	Taiwan
代理契約	Silicon Wave	89.10.16	Bluetooth module	Taiwan
代理契約	SiRF technology	88.07.09	ASIC/RF	大中華地區
代理契約	MELLANOX TECHNOLOGIES	90.07.16	通訊產品	-
代理契約	NETLOG IC MICROSYSTEMS	90.08.14	通訊產品	Taiwan
代理契約	Alpha & Omega Semiconductor Inc.(AOS)	90.07.01	電子零組件	大中華地區
代理契約	ON(安森美半導體)(註 3)	90.07.15	電子零組件	-
代理契約	HIGH Bandwidth Access (Taiwan), INC. (迅慧科技股份有限公司)	91.01.01	電子零組件	大陸
代理契約	MICRONAS GmbH	91.07.01	電子零組件	Taiwan

註 1.上述合約到期依約定展期，每次展期一年。

註 2.Methode Electronic, Inc. 更名為 Stratos Lightwave, Inc. S3 International Ltd.(旭上)遭威盛電子併購，更名為 S3/VIA，Icompression 與 Connexant 合併，存續公司為 Connexant；聯友光電(Unipac)與達基合併，存續公司為友達光電

註 3.係合約中與供應商訂有價格保護協議。

## 七、訴訟或非訴訟事件

- 1.公司最近二年度及截至年報刊印日止已判決確定或目前尚在繫屬中之重大訴訟、非訟或行政爭訟事件，其結果可能對股東權益或證券價格有重大影響者：無。
- 2.公司董事、監察人、總經理、實質負責人持股比例超過百分之十之(以上)大股東及從屬公司，最近二年度及截至年報刊印日止已判決確定或目前尚在繫屬中之重大訴訟、非訟或行政爭訟事件，其結果可能對股東權益或證券價格有重大影響者：無。

八、取得與處分資產：列明公司及子公司最近年度及截至年報刊印日止重大資產買賣情形：無

## 肆、資金運用計劃執行情形

### 一、九十一年度現金增資計劃內容

#### (一)計劃內容

- (1)現金增資之核准日期及文號：91年11月26日經(91)台財證(一)第0910154527號函核准。
- (2)本次計劃所需資金總額：新台幣207,000仟元。
- (3)資金來源：現金增資發行新股5,175仟股，每股發行價格40元，合計募集總金額新台幣207,000仟元。
- (4)計畫項目、運用進度及預計可能產生效益

單位：新台幣仟元

計劃項目	預定完成日期	所需資金總額	預定資金運用進度			
			91年第四季	92年第一季	92年第二季	92年第三季
擴充新產品線	92.09	100,000	-	30,000	40,000	30,000
償還銀行借款	91.12	107,000	107,000	-	-	-
合計	-	207,000	107,000	30,000	40,000	30,000
預計可能產生效益	1.擴充新產品線 預計92~94年可增加營業收入453,000仟元、568,000仟元及713,000仟元；營業利益方面，預計92~94年可增加36,240仟元、45,440仟元及57,040仟元。 2.償還銀行借款 可提高自有資本比率，改善財務結構，按預訂償還之借款利率計算，預計91及92年度可節省利息支出132仟元及3,137仟元。					

#### (二)執行情形

- (1)本公司現金增資計劃原預計於91年第四季開始執行，至92年第三季執行完畢，但因主管機關於91年11月26日核准後，原預計於第三季募集資金完成之計劃延至92年2月13日才完成，資金支用情形及計劃執行狀況如下：

單位：新台幣仟元

計劃項目	執行狀況		92年第一季	執行說明
	支用金額	實際	實際	
擴充新產品線	支用金額	預定	30,000	由於本次增資資金募集至92年2月13日才完成，因此，原預定於92年第一季運用於擴充新產品線之資金30,000仟元，僅支用16,698仟元；第二季以後仍將按原計劃運用。
		實際	16,698	
	實際進度	預定	30%	
		實際	16.69%	
償還銀行借款	支用金額	預定	107,000	本公司已依預定資金運用計劃：部份增資資金運用於償還銀行借款以改善財務結構，於92年第一季全部執行完成。
		實際	107,000	
	實際進度	預定	100.00%	
		實際	100.00%	

## (2)增資效益分析

單位：新台幣仟元

項 目		年 度	91年12月31日 (增資前)	92年3月31日 (增資後)
財務資料	流動資產		1,573,635	1,896,052
	流動負債		1,060,727	1,110,745
	負債總額		1,074,656	1,125,707
	營業收入		6,348,348	1,747,968
	利息支出		15,792	3,736
	每股盈餘		4.29	1.23
財務結構	自有資本比率		38.21%	45.36%
	淨值/固定資產		1972.43%	2,868.37%
	長期資金/固定資產		1972.43%	2,868.37%
償債能力	流動比率		148.35%	170.70%
	速動比率		71.44%	103.30%

資料來源：經會計師查核簽證之財務報告

經比較本公司 91 年底及 92 年第一季增資前後之財務資料，償還銀行借款充後自有資本比率提高，財務結構及償債能力各項指標均有明顯提升。整體而言，本公司之增資效益已顯現。

## 伍、財務概況

### 一、最近五年度簡明財務資料

#### (一)簡明資產負債表及損益表

##### 1.簡明資產負債表

單位：新台幣仟元

項目	年度	最近五年度財務資料					當年度截至 92年3月31日 財務資料(註3)
		87年	88年	89年	90年	91年	
流動資產		598,466	651,618	856,135	1,134,515	1,573,635	1,896,052
基金及長期投資		82,386	90,869	101,908	56,350	66,171	65,693
固定資產		33,106	32,966	31,208	32,104	33,688	32,579
無形資產		--	3,649	3,567	1,722	6,943	6,943
其他資產		3,388	4,488	7,034	51,720	58,694	58,925
資產總額		717,346	783,583	999,852	1,276,411	1,739,131	2,060,192
流動負債	分配前	536,329	523,975	592,819	785,675	1,060,727	1,110,745
	分配後	538,579	526,626	594,937	785,745	--	--
長期負債		23,739	18,965	14,209	--	--	--
負債總額	分配前	560,544	547,152	613,007	791,447	1,074,656	1,125,707
	分配後	562,794	549,803	615,125	791,517	--	--
股本		100,000	150,000	235,000	302,000	412,000	463,750
待分配股票股利		--	--	--	--	--	--
資本公積		2,000	12,018	46,922	46,922	45,200	200,450
保留盈餘	分配前	59,260	80,372	104,567	146,717	212,083	265,818
	分配後	27,010	27,431	35,449	34,800	--	--
長期股權投資未實現 跌價損失		--	--	--	(4,991)	--	--
累積換算調整數		(4,458)	(5,959)	356	(5,684)	(4,808)	(4,908)
股東權益	分配前	156,802	236,431	386,845	484,964	664,475	934,485
總額	分配後	154,552	233,780	384,727	484,894	--	--

註1：上開年度固定資產均未辦理資產重估。

註2：以上各年度財務資料均經會計師查核簽證。

註3：92年3月31日財務資料經會計師核閱。

##### 2.簡明損益表

單位：新台幣仟元，每股盈餘元

項目	年度	最近五年度財務資料					當年度截至 92年3月31日 財務資料(註)
		87年	88年	89年	90年	91年	
營業收入		1,573,060	3,117,252	3,862,081	5,306,092	6,348,348	1,747,968
營業毛利		150,029	257,358	296,570	362,441	503,668	165,254
營業利益		30,699	91,661	115,042	151,721	243,380	73,134

營業外收入	8,690	7,626	12,600	20,869	13,542	2,875
營業外支出	(19,926)	(29,707)	(27,112)	(29,822)	(26,850)	(4,274)
稅前純益	19,463	69,580	100,530	142,768	230,072	71,735
稅後純益	16,663	53,380	77,330	111,268	177,072	53,735
每股盈餘	0.59	1.67	2.11	2.70	4.29	1.23

註1：上列年度財務資料均經會計師查核簽證。

註2：92年3月31日財務資料經會計師核閱。

(二)影響上述財務報表作一致性比較之重要事項：無。

(三)最近五年度簽證會計師姓名及查核意見

1.最近五年度簽證會計師姓名及其查核意見

年度	會計師事務所名稱	會計師姓名	查核意見
87	眾信聯合會計師事務所	林義峰、張建國	無保留意見
88	眾信聯合會計師事務所	林義峰、張建國	無保留意見
89	眾信聯合會計師事務所	林義峰、池瑞全	無保留意見
90	眾信聯合會計師事務所	林義峰、池瑞全	無保留意見
91	眾信聯合會計師事務所	林義峰、池瑞全	無保留意見

2.最近五年度如有更換會計師之情事者，應列示公司前任及繼任會計師對更換原因之說明：

年度	會計師姓名	更換原因說明
87	林義峰、張建國	配合業務發展之需要，本公司預計於89年補辦公開發行，須由二位會計師出具長式財務簽證報告，乃增添。
88	林義峰、張建國	-
89	林義峰、池瑞全	配合會計師事務所業務發展。
90	林義峰、池瑞全	-
91	林義峰、池瑞全	-

## (四)財務分析

分析項目 (註2)		最近五年度財務分析					當年度截至 92年3月31 日 (註3)	
		87年	88年	89年	90年	91年		
財務結構 (%)	負債占資產比率	78.14	69.83	61.31	62.01	61.79	53.91	
	長期資金占固定資產比率	545.34	774.73	1,285.10	1,510.60	1,972.43	2,868.37	
償債能力 %	流動比率	111.59	124.36	144.42	144.40	148.35	170.70	
	速動比率	74.92	86.96	90.38	87.70	71.44	103.30	
	利息保障倍數	2.03	4.08	5.78	7.78	15.57	20.20	
經營能力	應收款項週轉率 (次)	7.00	9.63	11.15	14.49	13.69	11.13	
	平均收現日數	52	38	33	25	26.65	32	
	存貨週轉率 (次)	8.08	14.55	13.46	12.58	8.90	7.73	
	應付款項週轉率 (次)	7.52	11.85	11.42	10.07	10.71	9.40	
	平均銷貨日數	45	25	27	29	41.00	47	
	固定資產週轉率 (次)	47.52	94.56	123.75	165.28	188.45	53.65	
	總資產週轉率 (次)	2.19	3.98	3.86	4.16	3.65	0.85	
獲利能力	資產報酬率 (%)	5.09	9.37	10.44	11.16	12.53	2.98	
	股東權益報酬率 (%)	10.70	27.15	24.81	25.53	30.81	6.72	
	占實收資本 比率	營業利益	30.70	61.11	48.95	50.24	59.07	15.77
		稅前純益	19.46	46.39	42.78	47.27	55.84	15.47
	純益率 (%)	1.06	1.71	2.00	2.10	2.79	3.07	
	每股盈餘 (元)	0.59	1.67	2.11	2.70	4.29	1.64	
現金流量	現金流量比率 (%)	0.84	(5.27)	27.09	14.64	(30.22)	0.01	
	現金流量允當比率 (%)	(13.87)	(10.04)	20.35	47.99	(8.86)	--	
	現金再投資比率 (%)	(5.36)	(10.23)	38.79	23.00	(46.71)	--	
槓桿度	營運槓桿度	4.89	2.81	2.58	2.34	(2.07)	2.25	
	財務槓桿度	2.60	1.33	1.22	1.15	1.07	1.05	

註1：上述財務資料除92年第一季為經會計師核閱之財務報告外，均經會計師查核簽證。

註2：凡有盈餘轉增資或資本公積轉增資者，業已追溯調整以往年度每股盈餘。

註3：計算時分母為0或負數者不適用。

財務分析計算公式如下：

1. 財務結構

- (1) 負債占資產比率 = 負債總額 / 資產總額。
- (2) 長期資金占固定資產比率 = (股東權益淨額 + 長期負債) / 固定資產淨額。

2. 償債能力

- (1) 流動比率 = 流動資產 / 流動負債。
- (2) 速動比率 = (流動資產 - 存貨 - 預付費用) / 流動負債。
- (3) 利息保障倍數 = 所得稅及利息費用前純益 / 本期利息支出。

3. 經營能力

- (1) 應收款項(包括應收帳款與因營業而產生之應收票據)週轉率 = 銷貨淨額 / 各期平均應收款項(包括應收帳款與因營業而產生之應收票據)餘額。
- (2) 平均收現日數 = 365 / 應收款項週轉率。
- (3) 存貨週轉率 = 銷貨成本 / 平均存貨額。
- (4) 應付款項(包括應付帳款與因營業而產生之應付票據)週轉率 = 銷貨成本 / 各期平均應付款項(包括應付帳款與因營業而產生之應付票據)餘額。
- (5) 平均銷貨日數 = 365 / 存貨週轉率。
- (6) 固定資產週轉率 = 銷貨淨額 / 固定資產淨額。
- (7) 總資產週轉率 = 銷貨淨額 / 資產總額。

4. 獲利能力

- (1) 資產報酬率 = [稅後損益 + 利息費用 × (1 - 稅率)] / 平均資產總額。
- (2) 股東權益報酬率 = 稅後損益 / 平均股東權益淨額。
- (3) 純益率 = 稅後損益 / 銷貨淨額。
- (4) 每股盈餘 = (稅後淨利 - 特別股股利) / 加權平均已發行股數。(註3)

5. 現金流量

- (1) 現金流量比率 = 營業活動淨現金流量 / 流動負債。
- (2) 淨現金流量允當比率 = 最近五年度營業活動淨現金流量 / 最近五年度(資本支出 + 存貨增加額 + 現金股利)。
- (3) 現金再投資比率 = (營業活動淨現金流量 - 現金股利) / (固定資產毛額 + 長期投資 + 其他資產 + 營運資金)。(註4)

6. 槓桿度：

- (1) 營運槓桿度 = (營業收入淨額 - 變動營業成本及費用) / 營業利益(註5)。
- (2) 財務槓桿度 = 營業利益 / (營業利益 - 利息費用)。

二、91 年度財務報告之監察人審查報告

豐藝電子股份有限公司  
九十一年度監察人審查報告書

茲 准

本公司董事會造送九十一年度營業報告書及財務報表、盈餘分配表，其中財務報表業經眾信會計師事務所林義峰及池瑞全會計師查核完竣並出具無保留意見之查核報告。本監察人對於前述表冊及報告經審查後認為尚無不符，爰依照公司法第二一九條之規定，謹具報告書，敬請 鑑核。

此 致

豐藝電子股份有限公司九十二年股東常會

豐藝電子股份有限公司

監察人：尤雪萍

中華民國九十二年四月十一日



三、九十一年度財務報表(含會計師之查核報告、兩年對照之資產負債表、損益表、股東權益變動表、現金流量表及附註或附表)

## 會計師查核報告

豐藝電子股份有限公司 公鑒：

豐藝電子股份有限公司民國九十一年十二月三十一日及九十年十二月三十一日之資產負債表，暨民國九十一年一月一日至十二月三十一日及九十年一月一日至十二月三十一日之損益表、股東權益變動表及現金流量表，業經本會計師查核竣事。上開財務報表之編製係管理階層之責任，本會計師之責任則為根據查核結果對上開財務報表表示意見。

本會計師係依照「會計師查核簽證財務報表規則」暨一般公認審計準則規劃並執行查核工作，以合理確信財務報表有無重大不實表達。此項查核工作包括以抽查方式獲取財務報表所列金額及所揭露事項之查核證據、評估管理階層編製財務報表所採用之會計原則及所作之重大會計估計，暨評估財務報表整體之表達。本會計師相信此項查核工作可對所表示之意見提供合理之依據。

依本會計師之意見，第一段所述財務報表在所有重大方面係依照「證券發行人財務報告編製準則」暨一般公認會計原則編製，足以允當表達豐藝電子股份有限公司民國九十一年十二月三十一日及九十年十二月三十一日之財務狀況，暨民國九十一年一月一日至十二月三十一日及九十年一月一日至十二月三十一日之經營成果與現金流量。

眾信聯合會計師事務所

核准文號：(78)台財證(一)第 22476 號  
(90)台財證(六)第 106585 號

會計師：

會計師：

中 華 民 國 九 十 二 年 二 月 二 十 日

豐藝電子股份有限公司  
資 產 負 債 表  
民國 91 年 12 月 31 日及 90 年 12 月 31 日

代 碼 資 產 附	91 年 12 月 31 日				90 年 12 月 31 日				代 碼 負 債 及 股 東 權 益 附	91 年 12 月 31 日				90 年 12 月 31 日			
	註 金	額	%	金 額 %	註 金	額	%	金 額 %		註 金	額	%	金 額 %	註 金	額	%	金 額 %
11-12 流動資產									21-22 流動負債								
1100 現金及約當現金 二、三	\$			\$				2100 短期借款 十、廿五	\$			\$					
	149,355	8.59	220,633	17.29					301,007	17.31	110,779	8.68					
1110 短期投資(淨額)二、四、廿五	13,441	0.77	31,071	2.43	2110 應付短期票券 十一	49,948	2.87	29,939	2.35								
1120 應收票據(淨額) 二、五	19,461	1.12	14,692	1.15	2120 應付票據	9,732	0.56	2,996	0.23								
1140 應收帳款(淨額)二、五、十九	509,939	29.32	374,870	29.37	2140 應付帳款 十九	578,033	33.24	567,197	44.44								
1210 存 貨(淨額) 二、六	807,121	46.41	442,646	34.68	2210 其他應付款 二、十七、十九	82,311	4.73	67,812	5.31								
1260 預付款項	8,683	0.50	2,821	0.22	2270 一年內到期之長期借款 十二、廿五	30,000	1.72	-	-								
1280 其他流動資產 二、十七、廿五	65,635	3.77	47,782	3.74	2280 其他流動負債	9,696	0.56	6,952	0.54								
流動資產合計	1,573,635	90.48	1,134,515	88.88	流動負債合計	1,060,727	60.99	785,675	61.55								
1420 長期投資 二、七、廿五					2800 其他負債												
1421 長期股權投資	66,171	3.80	56,350	4.42	2810 應計退休金負債 二、十三	13,929	0.80	5,772	0.46								
15-16 固定資產 二、八、廿五					負債合計	1,074,656	61.79	791,447	62.01								
成 本																	
1500 土 地	9,500	0.54	9,500	0.74	31-34 股東權益												
1520 房屋及建築物	9,700	0.56	9,700	0.76	3110 股 本 十四	412,000	23.69	302,000	23.66								
1550 運輸設備	3,843	0.22	5,391	0.42	3200 資 本 公 積 十五												
1560 生財器具	21,546	1.24	19,111	1.50	3210 股 票 溢 價	45,200	2.60	46,710	3.66								
1680 什項設備	3,279	0.19	1,023	0.08	3240 處分資產利益	-	-	212	0.01								
成本合計	47,868	2.75	44,725	3.50	3300 保 留 盈 餘 十六												
15X9 減：累計折舊	(14,826)	(0.85)	(12,906)	(1.01)	3310 法 定 盈 餘 公 積	33,324	1.92	22,176	1.74								
1670 預付設備款	646	0.04	285	0.03													
固定資產淨額	33,688	1.94	32,104	2.52													

				五					
1700	無形資產			3350	未分配盈餘	178,759	10.28	124,541	9.76
1770	遞延退休金成本	二、十三	6,943 0.40 1,722 0.13	3410	長期股權投資未實現跌價損失	-	-	(4,991)	(0.39)
1800	其他資產(淨額)			3420	累積換算調整數	(4,808)	(0.28)	(5,684)	(0.45)
1810	閒置資產	九	41,156 2.37 41,468 3.25		股東權益合計	664,475	38.21	484,964	37.99
1880	其他什項資產	二、五、九、十七	17,538 1.01 10,252 0.80						
	其他資產合計		58,694 3.38 51,720 4.05						
	資產總計		\$ \$		負債及股東權益總計	\$ \$			
			1,739,131 100.00 1,276,411 100.00			1,739,131 100.00		1,276,411 100.00	

(請參閱後附財務報表附註)

負責人：

經理人：

主辦會計：

豐藝電子股份有限公司

損益表

民國91年1月1日至12月31日及  
90年1月1日至12月31日

單位：新台幣千元  
(除每股盈餘以元為單位外)

代碼	科目	附註	91年度		90年度	
			金額	%	金額	%
4000	營業收入總額	十九	\$ 6,543,716	103.08	\$ 5,369,639	101.20
4170	減：銷貨退回		(191,316)	(3.01)	(38,186)	(0.72)
4190	減：銷貨折讓		(4,052)	(0.07)	(25,361)	(0.48)
	營業收入淨額		6,348,348	100.00	5,306,092	100.00
5000	營業成本	十九	(5,844,680)	(92.07)	(4,943,651)	(93.17)
5900	營業毛利		503,668	7.93	362,441	6.83
6000	營業費用	十九				
	行銷費用		(187,649)	(2.96)	(155,185)	(2.93)
	管理費用		(60,545)	(0.95)	(43,142)	(0.81)
	研發費用		(12,094)	(0.19)	(12,393)	(0.23)
	小計		(260,288)	(4.10)	(210,720)	(3.97)
6900	營業利益		243,380	3.83	151,721	2.86
71-74	營業外收入及利益	十九				
7110	利息收入		1,739	0.03	3,892	0.07
7160	兌換利益		1,731	0.03	10,008	0.19
7140	處分投資利益		8,818	0.14	660	0.01
7480	什項收入		1,254	0.02	6,309	0.12
	小計		13,542	0.22	20,869	0.39
75-78	營業外支出及損失					
7510	利息支出		(15,792)	(0.25)	(21,061)	(0.40)
7524	短投跌價損失		(7,435)	(0.12)	-	-
7880	什項支出		(3,623)	(0.06)	(8,761)	(0.16)
	小計		(26,850)	(0.43)	(29,822)	(0.56)
7900	稅前利益		230,072	3.62	142,768	2.69
8110	所得稅費用	二、十七	(53,000)	(0.83)	(31,500)	(0.59)
9750	本期純益		\$ 177,072	2.79	\$ 111,268	2.10
9751	稅前基本每股盈餘	十八	\$5.58		\$3.46	
	稅後基本每股盈餘		\$4.29		\$2.70	
9851	稅前稀釋每股盈餘	十八	\$5.50		\$3.46	
	稅後稀釋每股盈餘		\$4.23		\$2.70	

(請參閱後附財務報表附註)

負責人：

經理人：

主辦會計：

豐藝電子股份有限公司  
股東權益變動表  
民國 91 年 12 月 31 日及 90 年 12 月 31 日

摘	要	股	本	資	保 留 盈 餘		長 期 股 權 投 資 未 實 現 跌 價 損 失	累 積 換 算 調 整 數	合 計
					法 定 盈 餘 公 積	未 分 配 盈 餘			
民國 90 年 1 月 1 日餘額		\$	\$	\$	\$	\$	-	\$	\$
		235,000	46,922	14,462	90,105			356	386,845
89 年度盈餘分配									
提列法定盈餘公積				7,714	(7,714)				
盈餘轉增資		58,750			(58,750)				-
董監事酬勞					(2,074)				(2,074)
員工紅利轉增資		8,250			(8,250)				-
員工紅利					(44)				(44)
長期股權投資未實現跌價損失							(4,991)		(4,991)
外幣換算調整數								(6,040)	(6,040)
90 年度純益									111,268
民國 90 年 12 月 31 日餘額		302,000	46,922	22,176	124,541		(4,991)	(5,684)	484,964
資本公積轉增資		1,510	(1,510)						-
90 年度盈餘分配									
提列法定盈餘公積				11,148	(11,148)				-
盈餘轉增資		95,130			(95,130)				-

摘 要	股 本	資 本 公 積	保 留 盈 餘		長期股權 投資未 實現跌價 損 失	累 積 換 算 調 整 數	合 計
			法 定 盈 餘 公 積	未 分 配 盈 餘			
董監事酬勞				(3,358)			(3,358)
員工紅利轉增資	13,360			(13,360)			-
員工紅利				(70)			(70)
長期股權投資未實現跌價損失已 實現轉回					4,991		4,991
外幣換算調整數						876	876
處分固定資產稅後盈餘轉回保留 盈餘		(212)		212			-
91 年度純益				177,072			177,072
民國 91 年 12 月 31 日餘額	\$	\$	\$	\$	\$ -	\$	\$
	<u>412,000</u>	<u>45,200</u>	<u>33,324</u>	<u>178,759</u>		<u>(4,808)</u>	<u>664,475</u>

(請參閱後附財務報表附註)

負責人：

經理人：

主辦會計：

豐藝電子股份有限公司  
現金流量表  
民國 91 年 1 月 1 日至 12 月 31 日及  
90 年 1 月 1 日至 12 月 31 日

單位：新台幣千元

項 目	91 年 度	90 年 度
營業活動之現金流量：		
本期純益	\$ 177,072	\$ 111,268
調整項目：		
提列呆帳	550	1,795
折舊費用	4,908	3,994
各項攤提	933	1,771
權益法投資利益	(659)	(2,368)
短期投資跌價損失	7,435	-
短期投資跌價回升利益	-	(340)
提列存貨跌價損失	32,999	6,061
出售短投利益	(541)	(660)
出售長投利益	(8,277)	-
處分固定資產損失(淨額)	518	308
應收票據(增)減	(4,769)	41,326
應收帳款增加	(135,619)	(96,102)
存貨增加	(397,474)	(130,612)
預付款項增加	(5,862)	(561)
遞延所得稅資產增加	(5,131)	(5,282)
其他流動資產增加	(24,396)	(4,421)
應付票據增(減)	6,736	(1,689)
應付帳款增加	10,836	161,376
其他應付款增加	14,499	21,934
其他流動負債增加	2,744	5,138
應計退休金負債增加	2,936	2,114
調整項目小計	(497,634)	3,782
營業活動之淨現金流(出)入	(320,562)	115,050

(續次頁)

(承上頁)

投資活動之現金流量：

短期投資增加	(433,500)	(318,166)
出售短期投資價款	464,891	290,277
長期股權投資增加	(25,954)	-
出售長期投資價款	10,964	-
受限制資產－定存及備償專戶(增)減	2,849	(14,752)
購置固定資產	(6,923)	(5,350)
處分固定資產價款	225	465
未攤銷費用增加數	(918)	-
存出保證金(增)減	(431)	48
投資活動之淨現金流(出)入	<u>11,203</u>	<u>(47,478)</u>
融資活動之現金流量：		
短期借款增加(含一年內到期之長期借款)	220,228	30,579
應付短期票券增(減)	20,009	(19,678)
償還長期借款	-	(19,013)
發放員工紅利及董監事酬勞	(3,428)	(2,118)
存入保證金減少	-	(476)
融資活動之淨現金流(出)入	<u>236,809</u>	<u>(10,706)</u>
匯率換算調整數增(減)	<u>1,272</u>	<u>(8,562)</u>
本期現金及約當現金增(減)	(71,278)	48,304
期初現金及約當現金餘額	<u>220,633</u>	<u>172,329</u>
期末現金及約當現金餘額	<u>\$ 149,355</u>	<u>\$ 220,633</u>
現金流量資訊之補充揭露：		
本期支付利息(不含資本化利息)	<u>\$ 15,956</u>	<u>\$ 21,021</u>
本期支付所得稅	<u>\$ 42,631</u>	<u>\$ 26,647</u>
不影響現金流量及僅有部份現金收支之投資及融資活動：		
一年內到期之長期借款	<u>\$ 30,000</u>	<u>\$ -</u>
	(請參閱後附財務報表附註)	
負責人：	經理人：	主辦會計：



# 豐藝電子股份有限公司

## 財務報表附註

民國 91 年 12 月 31 日及 90 年 12 月 31 日

(除每股資料及其他另有註明外，金額均以新台幣千元為單位)

### 一、公司沿革

本公司成立於民國75年5月1日，於84年8月與樺皇企業有限公司合併，並於民國87年9月7日於香港成立豐藝電子(股)公司海外分公司。主要經營業務為電腦主機及系統週邊介面卡、電腦週邊設備(軟硬式磁碟機、印表機、繪圖機、數位輸入板、顯示幕、鍵盤等)及積體電路(燒錄加工)之買賣業務等。本公司股票於民國91年9月經證券暨期貨管理委員會核准於財團法人中華民國證券櫃檯買賣中心掛牌交易。

### 二、重要會計政策之彙總說明

#### (一)現金及約當現金

現金包括不受限制之貨幣及銀行存款。約當現金係指隨時可轉換成定額現金且自投資日起三個月內到期而利率變動對其價值影響甚少之短期投資。

#### (二)短期投資

短期投資以取得成本為入帳基礎，取得被投資公司發放之股票股利時，不列為投資收益，僅註記股數增加。出售股票及基金之成本以加權平均法計算；短期票券到期兌償及到期前賣出之成本則按個別認定法計算。短期投資期末並按成本與市價孰低法評價，跌價損失及回升利益均列為當期損益。比較成本與市價孰低時，權益證券與非權益證券視為一投資組合，採總額比較法。上市封閉型基金及上市、上櫃公司股票之市價以最後一個月平均收盤價格計算，開放型基金之市價則以期末基金淨資產價值計算。

#### (三)備抵呆帳

備抵呆帳之提列係按期末應收款項餘額之收回可能性估計。

#### (四)存貨

存貨採永續盤存制，以取得成本為入帳基礎，按加權平均法計價。期末存貨就呆滯瑕疵以淨變現價值評價外，餘按成本與市價孰低法評價，比較成本與市價孰低時，

採總額比較法，並以淨變現價值為市價。

#### (五)長期股權投資

持有被投資公司有表決權股份未達 20%且不具重大影響力者，如被投資公司為上市(櫃)公司，按成本與市價孰低法評價，未實現投資損益列為股東權益之減項。如為興櫃及未上市(櫃)公司，則按成本法評價。持有被投資公司有表決權股份達 20%以上，或未達 20%但具有重大影響力者，採權益法評價。出售或移轉時之成本採加權平均法評價。

#### (六)固定資產

固定資產係按照取得或建造時之成本入帳，重大增添改良及重置支出予以資本化。購置或建造之固定資產，於取得或完工使用前所支出之款項所負擔之利息予以資本化，計入固定資產取得成本。

固定資產之折舊係按其成本，參酌所得稅法固定資產耐用年數表規定年限預留一年殘值，採用平均法提列。

#### (七)退休金

本公司退休金會計處理係採退休金會計處理準則有關規定，按精算結果認列淨退休金成本及相關資產、負債。

#### (八)外幣交易及外幣財務報表換算

##### 1.即期外幣交易

以外幣為準之交易事項(非遠期外匯買賣合約)，係按交易日之即期匯率入帳。外幣資產及負債實際以新台幣收付結清時，因適用不同匯率所產生之損失或盈益，列為收付結清年度之損益。外幣資產及負債及年底餘額，再按年底之即期匯率予以換算調整，因而產生之兌換差額列為當年度損益。

##### 2.國外營運機構及子公司外幣換算

國外營運機構及以權益法評價之國外子公司財務報表經以功能性貨幣編製後，該功能性貨幣換算為本國貨幣時之兌換差額，列入「換算調整數」科目，作為股東權益之調整項目。

#### (九)資本支出與收益支出劃分

凡支出之效益及於以後各期且金額在 60 千元以上者列為資產，其餘列為當期費用或損失。

(十) 衍生性金融商品

為規避外幣淨資產或淨負債匯率風險之遠期外匯買賣合約，於資產負債表日以該日之即期匯率調整相關淨資產或淨負債，所產生之兌換差額列為當年度損益；溢折價則於遠期外匯合約之存續期間平均攤銷，亦列為當年度損益。

(十一) 非衍生性金融商品

非衍生性金融商品其認列、續後評價與其所產生之收益、費用之認列與衡量，係依本公司之會計政策及一般公認會計原則處理。

(十二) 所得稅

所得稅費用係按財務會計準則公報第 22 號之規定作跨期間與同期間分攤，將課稅暫時性差異、虧損扣抵及投資抵減所產生之所得稅影響數，列為遞延所得稅資產或負債，再評估其遞延所得稅資產之可實現性，認列其備抵評價金額。所得稅抵減係採用當期認列法。

自兩稅合一制度實施後，本公司當年度依稅法規定調整之稅後盈餘於次年度股東會未作分配者，該未分配盈餘應加徵 10% 營利事業所得稅，列為股東會決議年度之所得稅費用。

三、現金及約當現金

<u>項</u>	<u>目</u>	<u>91年12月31日</u>	<u>90年12月31日</u>
		(千元)	(千元)
現	金	\$ 143	\$ 635
支	票 存 款	90,108	122,161
活	期 存 款	215	32,215
外	幣 活 期 存 款	56,892	63,580
外	幣 支 票 存 款	1,997	2,042
合	計	<u>\$ 149,355</u>	<u>\$ 220,633</u>

#### 四、短期投資

<u>發行公司名稱</u>	<u>91年12月31日</u>		<u>90年12月31日</u>	
	<u>持有股數(單位)</u>	<u>成本總額</u> (千元)	<u>持有股數(單位)</u>	<u>成本總額</u> (千元)
股票				
中國國際商業銀行	-	\$ -	39,930	\$ 1,050
INTEGRATED TELECOM EXPRESS INC. (ITeX)	250,000	20,655	-	-
受益憑證				
國票遠見基金	50,000	500	-	-
喬治亞成長精選基金	-	-	30,000	300
統一全壘打債券基金	-	-	2,338,962.40	30,000
小計		21,155		31,350
減：備抵跌價損失		(7,714)		(279)
期末餘額		\$ 13,441		\$ 31,071
市價		\$ 13,441		\$ 31,071

民國91年12月31日提供擔保質押情形請參閱附註廿五。

#### 五、應收票據、應收帳款及催收款

民國91年12月31日及90年12月31日提列之備抵呆帳總額分別為6,365千元及5,815千元，財務報表所列示之應收票據及帳款，係分別與其提列備抵呆帳金額相抵，以淨額列示，備抵呆帳提列情形如下：

項 目	91年12月31日 (千元)	90年12月31日 (千元)
1.應收票據	\$ 19,461	\$ 14,692
減：備抵呆帳	-	-
應收票據淨額	<u>\$ 19,461</u>	<u>\$ 14,692</u>
2.應收帳款	\$ 514,252	\$ 378,745
減：備抵呆帳	(4,313)	(3,875)
應收帳款淨額	<u>\$ 509,939</u>	<u>\$ 374,870</u>
3.催收款	\$ 2,052	\$ 1,940
減：備抵呆帳	(2,052)	(1,940)
催收款淨額 (帳列其他資產)	<u>\$ -</u>	<u>\$ -</u>

#### 六、存 貨

項 目	91年12月31日 (千元)	90年12月31日 (千元)
零 組 件	\$ 10,777	\$ 17,256
商 品 存 貨	844,499	440,546
小 計	<u>855,276</u>	<u>457,802</u>
減：備抵存貨呆滯跌價損失	(48,155)	(15,156)
合 計	<u>\$ 807,121</u>	<u>\$ 442,646</u>

上述91年12月31日及90年12月31日存貨投保金額分別為776,214千元及290,539千元。

七、長期股權投資

被 投 資 公 司	91 年 12 月 31 日		90 年 12 月 31 日	
	帳 列 金 額 (千元)	持 股 %	帳 列 金 額 (千元)	持 股 %
上市(櫃)公司股權投資：				
INTEGRATED TELECOM EXPRESS INC. (ITeX)	\$ -	-	\$ 20,655	0.59
其他股權投資：				
ALPHA AND OMEGA SEMICONDUCTOR LIMITED	16,970	0.83	-	-
聯 笙 電 子 ( 股 ) 公 司	11,488	0.40	11,488	0.40
聯 陽 半 導 體 ( 股 ) 公 司	5,149	0.62	7,836	0.94
聯 傑 國 際 ( 股 ) 公 司	2,338	0.46	2,338	0.46
思 源 創 投 ( 股 ) 公 司	5,000	1.57	5,000	1.57
勁 豐 電 子 ( 股 ) 公 司	9,965	99.40	9,533	99.40
PROMATE INTERNATIONAL CO., LIMITED.	15,261	100.00	6,155	100.00
減：備 抵 跌 價 損 失	-		(6,655)	
合 計	\$ 66,171		\$ 56,350	

上述持有被投資公司 ALPHA AND OMEGA SEMICONDUCTOR LIMITED.為特別股，優先於普通股東享受參與股利分派(非累積配股率 8%)及剩餘財產分派且於被投資公司發行新股時，可優先承購該股份，另享有表決權，並可於股價達 6 元(美金)以上時，選擇轉換為普通股

上述持股 20%以上之勁豐電子(股)公司及 PROMATE INTERNATIONAL CO., LIMITED 係按經會計師查核簽證之同期間財務報表採權益法認列投資損益，因其個別總資產及營業收入均未達本公司該項金額 10%，且其合計總資產及營業收入亦均未達本公司各該項金額 30%以上，故未編入合併報表。其原始投資成本及相關投資損益列示如下：

被 投 資 公 司	原始投資成本 (千元)	91 年 度		90 年 度	
		投 資 利 益 (千元)	外幣換算調整數 (千元)	投 資 ( 損 ) 益 (千元)	外幣換算調整數 (千元)
勁 豐 電 子 公 司	\$ 9,940	\$ 432	\$ -	\$ 660	\$ -
PROMATE INTERNATIONAL CO., LIMITED.	13,009 (HK\$3,000)	227	(105)	1,708	510
合 計		\$ 659	\$ (105)	\$ 2,368	\$ 510

長期股權投資提供擔保質押情形參閱附註廿五。

八、固定資產

項 目	91年12月31日			90年12月31日	
	成本	重估增值	(千元)	帳面價值	(千元)
土地	\$ 9,500		\$ -	\$ 9,500	\$ 9,500
房屋及建築物	9,700		(1,616)	8,084	8,243
運輸設備	3,843		(775)	3,068	3,663
生財器具	21,546		(11,414)	10,132	9,878
什項設備	3,279		(1,021)	2,258	535
預付設備款	646		-	646	285
合 計	\$ 48,514		\$ (14,826)	\$ 33,688	\$ 32,104

民國91年12月31日及90年12月31日固定資產投保金額分別為19,474千元及19,983千元，無利息資本化之情事。提供擔保質押情形請參閱附註廿五。

九、其他資產

項 目	91年12月31日 (千元)	90年12月31日 (千元)
閒置資產	\$ 41,156	\$ 41,468
存出保證金	938	507
遞延費用	1,706	1,721
催收款(附註五)	2,052	1,940
減：備抵呆帳	(2,052)	(1,940)
遞延所得稅資產(附註十七)	14,894	8,024
合 計	<u>\$ 58,694</u>	<u>\$ 51,720</u>

上列閒置資產明細如下：

項 目	91年12月31日 (千元)			90年12月31日 (千元)		
	成 本	累 計 折 舊	帳 面 價 值	成 本	累 計 折 舊	帳 面 價 值
土 地	\$ 24,320	\$ -	\$ 24,320	\$ 24,320	\$ -	\$ 24,320
房 屋 及 建 築	19,077	(2,241)	16,836	19,077	(1,929)	17,148
合 計	<u>\$ 43,397</u>	<u>\$ (2,241)</u>	<u>\$ 41,156</u>	<u>\$ 43,397</u>	<u>\$ (1,929)</u>	<u>\$ 41,468</u>

民國90年5月12日汐止東方科學園區發生火災，本公司原出租之房地遭受波及，因尚未修復可供使用，故將帳面價值41,312千元之不動產投資，轉列「其他資產－閒置資產」。本公司依建築經理公司初步報告每坪修復成本約99千元估算結構體修復成本約20,790千元，低於投保金額25,700千元，應可全數獲賠。另建築物內之固定裝修部份估計無法自保險公司獲得理賠之修復成本計1,500千元，已於90年度全數估列入帳。另截至91年12月31日止，該房地正修復重建中。



十、短期借款

<u>項</u> <u>目</u>	<u>91年12月31日</u> (千元)	<u>90年12月31日</u> (千元)
抵 押 借 款	\$ -	\$ 10,000
購 料 借 款	121,007	40,779
信 用 借 款	180,000	60,000
合 計	<u>\$ 301,007</u>	<u>\$ 110,779</u>
利 率 區 間	<u>2.10%~2.90%</u>	<u>3.20%~4.30%</u>
未 動 用 借 款 額 度 (約)	<u>\$ 1,095,652</u>	<u>\$ 674,221</u>

截至91年12月31日及90年12月31日止，本公司為短期借款而提供質(抵)押擔保之情形，請詳附註廿五。

十一、應付短期票券

<u>項</u> <u>目</u>	<u>91年12月31日</u> (千元)	<u>90年12月31日</u> (千元)
應 付 商 業 本 票	\$ 50,000	\$ 30,000
減：應付短期票券折價	(52)	(61)
合 計	<u>\$ 49,948</u>	<u>\$ 29,939</u>
利 率 區 間	<u>1.26%~1.80%</u>	<u>2.25%~2.70%</u>
未 動 用 借 款 額 度	<u>\$ 50,000</u>	<u>\$ 50,000</u>

截至民國91年12月31日及90年12月31日，本公司為應付短期票券而提供質(抵)押擔保情形，請詳附註廿五。

## 十二、長期負債

借 款 內 容	91年12月31日
(千元)	(千元)
台灣工業銀行 借款總額：NTD30,000 借款期間：91.07.02~93.01.02 利率區間：4.50% 還款方法：自91.07.02起，前6個月為寬限期，按月付息本金，自92.01.02起分13期按月平均攤還NTD2,308。	\$ 30,000
合 計	30,000
減：一年內到期 之長期負債	(30,000)
淨 額	\$ -

## 十三、員工退休金

本公司對正式員工訂有退休辦法。依該辦法之規定，員工退休金係按服務年資及退休時之平均薪資計算。本公司每月按員工薪資總額2%提撥員工退休基金，交由勞工退休準備金監督委員會，以該委員會名義存入中央信託局之專戶，民國91年12月31及90年12月31日之專戶餘額分別為9,582千元及7,759千元。

本公司退休金相關資訊揭露如下：

(一)淨退休金成本為：

項 目	91 年 度	90 年 度
	(千元)	(千元)
服 務 成 本	\$ 3,076	\$ 2,030
利 息 成 本	1,285	1,268
退休基金資產預期報酬	(408)	(389)
過渡性淨給付義務攤銷數	538	539
退休金損益攤銷數	74	22
淨 退 休 金 成 本	\$ 4,565	\$ 3,470

(二)退休基金提撥狀況與帳載應計退休金負債之調節如下：

項 目	91年12月31日 (千元)	90年12月31日 (千元)
給 付 義 務		
既 得 給 付 義 務	\$ -	\$ -
非 既 得 給 付 義 務	(23,511)	(13,531)
累 積 給 付 義 務	(23,511)	(13,531)
未 來 薪 資 增 加 之 影 響 數	(15,283)	(13,525)
預 計 給 付 義 務	(38,794)	(27,056)
退 休 基 金 資 產 公 平 價 值	9,582	7,759
提 撥 狀 況	(29,212)	(19,297)
未 認 列 前 期 服 務 成 本	-	-
未 認 列 過 渡 性 淨 給 付 義 務	10,234	10,772
未 認 列 退 休 金 損 益	11,992	4,475
補 列 之 退 休 金 負 債	(6,943)	(1,722)
應 計 退 休 金 負 債	\$ (13,929)	\$ (5,772)
本 公 司 退 休 辦 法 之 既 得 給 付	\$ -	\$ -

(三)退休金給付義務之假設為：

	91 年 度	90 年 度
折 現 率	3.75%	4.75%
未 來 薪 資 水 準 增 加 率	3.25%	4.00%
退 休 基 金 資 產 預 期 投 資 報 酬 率	3.75%	4.75%

(四)退休基金提撥及支付情況：

本 期 提 撥	\$ 1,628	\$ 1,357
本 期 支 付	\$ -	\$ -

#### 十四、股 本

民國91年12月31日本公司額定股本總額為1,100,000千元，分為110,000千股，每股10元，均為普通股，其中已發行412,000千元，餘688,000千元尚未發行。

其有關增資股款來源之明細如下：

項 目	金 額 (千元)
原 始 現 金 認 股	\$ 6,000
現 金 增 資	104,710
資 本 公 積 轉 增 資	1,510
盈 餘 轉 增 資	244,880
員 工 紅 利 轉 增 資	26,900
合 併 增 資	28,000
合 計	\$ 412,000

本公司為提升員工士氣與召納優秀人才，經民國91年7月15日董事會決議，分次發行3,000單位之員工認股權憑證，每一單位認股權證得認購普通股1,000股，本公司將以發行新股方式交付，每股認購價格為20元。認股權人得自被授予認股憑證屆滿二年後，依授予之認股權憑證數量，行使認股權利；自授予認股權憑證屆滿四年後，認股權人可就全部授予之認股憑證行使認股權利。民國91年8月28日已發行員工認股憑證3,000單位。

本公司於91年9月26日經董事會決議辦理現金增資發行新股5,175千股，每股溢價發行40元，並於91年11月26日業奉財政部證券暨期貨管理委員會台財證(一)字第0910154527號函核准在案。本公司另於91年11月28日經董事會決議訂定認股基準日為91年12月23日，並於92年2月12日募集完成，另訂定92年2月13日為增資基準日。

## 十五、資本公積

歷年資本公積變動情形如下：

項 目	91年12月31日 (千元)	90年12月31日 (千元)
出售固定資產利益	\$ -	\$ 212
現金增資溢價發行	46,710	46,710
減：轉增資	(1,510)	-
期 末 餘 額	<u>\$ 45,200</u>	<u>\$ 46,922</u>

## 十六、盈餘分配及股利政策

(一)本公司依公司法及公司章程規定，每年總決算如有盈餘，應先提繳稅款，彌補以往虧損，次提10%為法定盈餘公積，其餘由董事會擬定分配案，提請股東會決議分配之，其中董事、監察人酬勞3%，員工紅利12%。

本公司股利發放政策係依據公司資本預算、中長期營運規劃及財務狀況，依下列原則經股東會決議後分派之：

- 1.除依下(二)項規定以公積分派外，公司無盈餘時，不得分派股息及紅利，但法定盈餘公積已超過資本總額50%時，或於有盈餘之年度所提存之盈餘公積，有超過該盈餘20%數額者，公司為維持股票價格，得以其超過部份派充股息及紅利。盈餘之分派得以股票股利或現金股利之方式為之，但因本公司目前正處於營運成長期，盈餘之分派以股票股利為優先，亦得以現金股利之方式分派，惟現金股利分派之比例以不高於股利總額之50%為原則。
- 2.於當年度公司無盈餘可分派，或雖有盈餘但盈餘數額遠低於公司前一年度實際分派之盈餘，或依公司財務、業務及經營面等因素之考量，得將公積全部或一部依法令或主管機關規定分派。

(二)另依證期會規定，上市(櫃)公司自民國90年度起分派盈餘時，應就帳列股東權益減項金額自可分配盈餘提列相同數額之特別盈餘公積，不得分派。嗣後股東權益數額有迴轉時，得就迴轉部份併入可分派盈餘。

(三)本公司91年度盈餘分配議案，業經董事會通過，有關董事會通過擬議盈餘分派情形如下：

- 1.配發員工現金紅利6,531千元，員工股票紅利12,128千元及董監酬勞4,665千元。
- 2.配發員工股票紅利1,212.8千股，佔年底流通在外股數2.94%。
- 3.考量配發員工紅利及董監酬勞後之設算每股盈餘為3.73元。

(四)本公司90年度盈餘實際配發員工紅利及董監酬勞之有關資訊如下：

	上 年 度 實際配發金額	原董事會通過 擬議之配發金額	差 異 數	差異原因
1.配發情形：				
(1)員工紅利	\$ 70 千元	\$ 70 千元	-	-
(2)員工股票紅利：				
股數	1,336 千股	1,336 千股	-	-
金額	\$ 13,360 千元	\$ 13,360 千元	-	-
佔當年底流通在外 股數之比例	4.42%	4.42%	-	-
(3)董監事酬勞	\$ 3,358 千元	\$ 3,358 千元	-	-
2.每股盈餘相關資訊：				
(1)原每股盈餘	3.68 元	3.68 元	-	-
(2)設算每股盈餘	3.13 元	3.13 元	-	-

## 十七、所得稅費用

(一)民國91年度及90年度預計所得稅計算如下：

項 目	91 年 度 (千元)	90 年 度 (千元)
稅前純益	\$ 230,072	\$ 142,768
永久性差異	(1,528)	(1,894)
時間性差異：		
呆帳損失超限	(854)	1,861
存貨跌價損失	32,999	6,061
未實現銷貨退回	(8,462)	8,462
權益法評價投資利益	(634)	(2,368)
未實現退休金費用	2,937	2,090
未實現兌換損(益)	(852)	3,859
已實現兌換損失	(3,119)	-
其 他	(1,488)	1,163
課稅所得	249,071	162,002
稅 率	25%	25%
減：累進差額	(10)	(10)
減：投資抵減	(4,900)	(4,078)
當期所得稅費用	57,358	36,412

未分配盈餘加徵 10% 營所稅	1,738	551
以前年度所得稅高估	(1,544)	(470)
遞延所得稅淨資產增加	(5,131)	(5,282)
所得稅費用(約)	53,000	31,500
以前年度所得稅高估	1,544	470
遞延所得稅淨資產增加	5,131	5,282
暫繳及扣繳稅款	(20,369)	(13,277)
應付所得稅	<u>\$ 39,306</u>	<u>\$ 23,975</u>

(二)遞延所得稅資產、負債之構成項目如下：

項 目	91 年 12 月 31 日 (千元)	90 年 12 月 31 日 (千元)
1.遞延所得稅資產－流動		
備抵呆帳提列超限剔除數	\$ 815	\$ 1,028
未實現銷貨退回	-	2,116
兌換損失遞延以後年度認列	-	780
其 他	565	459
小 計	<u>1,380</u>	<u>4,383</u>
遞延所得稅負債－流動		
未實現兌換利益	(213)	-
未實現進貨折讓	(478)	-
遞延所得稅資產－流動淨額	<u>\$ 689</u>	<u>\$ 4,383</u>
2.遞延所得稅資產－非流動		
累積換算調整數	\$ 1,603	\$ 1,894
長期股權投資未實現跌價損失	-	1,664
退休金超限	1,715	981
未實現權益法評價投資損失	-	-
存貨跌價及呆滯損失	12,038	3,789
小 計	<u>15,356</u>	<u>8,328</u>
遞延所得稅負債－非流動		
未實現權益法評價投資利益	(462)	(304)
遞延所得稅資產－非流動淨額	<u>\$ 14,894</u>	<u>\$ 8,024</u>

(三)本公司歷年之營利事業所得稅結算申報，業經稅捐稽徵機關核定至89年度。

(四)兩稅合一相關資訊：

	91 年 12 月 31 日 (千元)	90 年 12 月 31 日 (千元)
1.股東可扣抵稅額餘額	<u>\$ 11,773</u>	<u>\$ 12,769</u>
	<u>91 年度(預計)</u>	<u>90 年度(實際)</u>
2.預計盈餘分配之稅額扣抵比率	<u>28.85%</u>	<u>32.02%</u>

### 3.未分配盈餘

民國 86 年度(含)以前	\$	1,687	\$	12,969
民國 87 年度(含)以後		177,072		111,572
合 計	\$	178,759	\$	124,541

## 十八、每股純益

基本每股純益係分別以91年度及90年度稅後純益除以加權平均流通在外股數41,261千股計算而得，由於91年度曾辦理資本公積、盈餘及員工紅利轉增資110,000千元，90年度加權平均流通在外股權數業經追溯調整。

稀釋每股盈餘計算如下：

項 目	91 年 度						90 年 度					
	金 額(分子)		股 數 (分母)	每 股 盈 餘		金 額(分子)		股 數 (分母)	每 股 盈 餘			
	稅 前	稅 後		稅 前	稅 後	稅 前	稅 後		稅 前	稅 後		
	(千元)	(千元)	(千股)	(元)	(元)	(千元)	(千元)	(千股)	(元)	(元)		
本期純益	\$230,072	\$177,072				\$142,768	\$111,268					
基本每股純益				\$ 5.58	\$ 4.29				\$ 3.46	\$ 2.70		
屬於普通股股東之本												
期純益	\$230,072	\$177,072	41,261			\$142,768	\$111,268	41,261				
具稀釋作用之潛在普通												
股影響數												
員工認股權證	-	-	541			-	-					
稀釋每股純益												
屬於普通股股東之本												
期純益加在普通股												
之影響	\$230,072	\$177,072	41,802	\$ 5.50	\$ 4.23	\$142,768	\$111,268	41,261	\$ 3.46	\$ 2.70		

## 十九、關係人交易事項

### (一)關係人之名稱及其關係

關 係 人 名 稱	與 本 公 司 之 關 係
杜 懷 琪	本公司董事
勁 豐 電 子 ( 股 ) 公 司	採權益法評價之被投資公司
聯 陽 半 導 體 ( 股 ) 公 司	本公司為該公司監察人
廣 邁 實 業 有 限 公 司	本公司董事中有一人擔任該公司之董事長
PROMATE INTERNATIONAL CO., LIMITED	採權益法評價之被投資公司



(二)與關係人間之重大交易事項

1.本公司與關係人間之進、銷貨情形如下：

項 目	91 年 度		90 年 度	
	金 額	佔 該 科目%	金 額	佔 該 科目%
進 貨				
聯陽半導體(股)公司	\$ 335,902	5.41	\$ 210,046	4.13
各關係人	<u>3,881</u>	<u>0.06</u>	<u>1,437</u>	<u>0.03</u>
合 計	<u>\$ 339,783</u>	<u>5.47</u>	<u>\$ 211,483</u>	<u>4.16</u>
銷 貨				
各關係人	<u>\$ 6,530</u>	<u>0.10</u>	<u>\$ 2,766</u>	<u>0.05</u>

上述與關係人間之進、銷貨之交易條件與其他非關係人比較並無重大異常。

2.本公司與關係人間之債權、債務情形如下：

項 目	91 年 12 月 31 日		90 年 12 月 31 日	
	金 額	佔 該 科目%	金 額	佔 該 科目%
應收帳款				
各關係人	<u>\$ -</u>	<u>-</u>	<u>\$ 88</u>	<u>0.02</u>
應付帳款				
聯陽半導體(股)公司	\$ 44,876	7.76	59,642	10.52
PROMATE INTERNATIONAL CO., LTD.	42,271	7.31	-	-
各關係人	<u>-</u>	<u>-</u>	<u>1,360</u>	<u>0.24</u>
合 計	<u>\$ 87,147</u>	<u>15.07</u>	<u>\$ 61,002</u>	<u>10.76</u>

上述應付關係人 PROMATE INTERNATIONAL CO., LTD.係代本公司採購之貨款，91 年度代採購總金額 302,032 千元，截至 91 年 12 月 31 日尚未支付帳款為 42,271 千元。

項 目	91 年 12 月 31 日		90 年 12 月 31 日	
	金 額	佔 該 科目%	金 額	佔 該 科目%
應付費用				

各關係人	\$	2,206	5.63	\$	-	-
------	----	-------	------	----	---	---

### 3.其他交易事項

項 目	關 係 人	91 年 度		90 年 度	
		金 額	佔 該 科目%	金 額	佔 該 科目%
營業費用	各 關 係 人	\$ -	-	\$ 3,421	1.62
營業外收入	"	\$ 430	3.17	\$ -	-

(三)本公司為關係人之背書保證，請參閱附註廿六。

## 二十、承諾及或有事項

本公司91年12月31日已開立尚未使用信用狀餘額為124,625千元；另本公司為關係人之背書保證，請參閱附註廿六。

## 廿一、員工認股權證

(一)內 容：

### 1.發行期間：

預定於財政部證券暨期貨管理委員會(以下簡稱主管機關)申報核准通知到達之日起一年內分次發行，實際發行日期授權由董事長訂定之。

### 2.認股權人資格及條件：

以本公司及子公司編制內全職員工為限，實際得為認股權人之員工及得認股之數量，參酌年資職級、工作績效、整體貢獻等，由董事長核定後，提報董事會同意。惟單一認股權人之認股數量不得超過每次發行員工認股權憑證總數之 10%；且單一認股權人每一會計年度得認購股數不得超過年度結束日已發行股分總數之 1%。

### 3.發行總額：

本員工認股權憑證之發行總數為 3,000 單位，每單位之認股權憑證得認購之股數為本公司普通股股票 1,000 股。因認股權行使後而需發行之普通股新股總數為 3,000,000 股。

### 4.認股條件：

(1)認股價格：本公司股票上櫃上市前所發行之員工認股權憑證，由董事會依當時公司每股淨值為基礎，加上合理之溢價，經決議後，為認股價格，但不得低於申報日最近期經會計師查核簽證之財務報告每股淨值；股票上櫃上市後，以發行當日本公司普通股收盤價格為認股價格，若當日收盤價格低於面額時，則以普通股股票面額為認股價格。

(2)權利期間：認股權人自被授予員工認股權憑證屆滿二年後，可依下列時程行使認股。認股權憑證之存續期間為五年，不得轉讓，但因繼承者不在此限。

<u>時</u>	<u>程</u>	<u>可行使認股比例</u>
屆 滿 二 年		50%
屆 滿 三 年		75%
屆 滿 四 年		100%

(3)認購股份之種類：本公司普通股股票。

(4)認股權人因故離職，應依下列方式處理：

離職(含自願離職、資遣、開除、免職)－已具行使權之認股權憑證，得自離職日(含)起五個工作天內，行使認股權利。未具行使權之認股權憑證，於離職當日即視為放棄認股權利。

退休：已具行使權之認股權憑證，得自退休日(含)起一個月(30天)內，行使認股權利。未具行使權之認股權憑證，其認股權利應自退休日起或被授予認股權憑證屆滿二年時起(以日期較晚者為主)，得不受本條第二項權利期間有關時程屆滿可行使認股比例之限制，三個月內行使之。

身故－已具行使權之認股權憑證，由繼承人自死亡日(含)起一年內行使認股權利。未具行使權之認股權憑證，於死亡當日即視為放棄認股權利。

因受職業災害殘疾或死亡者－因受職業災害導致身體殘疾而無法繼續任職者，已授予之認股權憑證，於離職時，可以行使全部認股權利。除應於被授與認股權憑證屆滿二年後方得行使外，得不受本條第二項權利期間有關時程屆滿可行使認股比例之限制。

留職停薪－已具行使權之認股權憑證，得自留職停薪日(含)起一個月(30天)內行使權利；未具行使權之認股權憑證，得於復職後恢復權利，惟認股權憑證行使期間應往後遞延。

5.履約方式：

以本公司發行新股方式交付。

6.認股價格之調整：

(1)本認股權憑證發行後，遇有本公司普通股股份發生變動時(辦理現金增資、盈餘轉增資、資本公積轉增資、公司合併、股票分割及辦理現金增資與發行海外存託憑證等)，認股價格依下列公式調整之(計算至新台幣角為止，分以下四捨五入)。除法令另有規定或需經主管單位核可外，對於登載於股東名簿之認股權股款繳納憑證持有人，本公司將按認股價格調整之差異，加發認股權股款繳納憑證。實際發行日期由董事長訂定之。加發認股權股款繳納憑證時，若有不足壹股之股份金額，本公司以現金償付。

$$\text{新履約認股價格} = \text{調整前履約股價格} \times [1 + mxR/S] / [1 + m + n]$$

唯若大於原履約價格則不予調整

(其中  $m$ ：現金增資認股率， $n$ ：無償配股率， $R$ ：現金增資認購價， $S$ ：公司最近期每單位淨值價或已上市(櫃)時則為前一日收盤價)

- (2)認股權憑證發行後，本公司若有發放現金股利，依相關法令規定須等幅調降認股價格時，除法令另有規定或需經主管機關核可外，本公司將按價格調整之差異，依本條第一項之方式對登載於股東名簿之認股權股款繳納憑證持有人加發認股股款繳納憑證。

#### 7.行使認股權之程序：

- (1)認股權人除依法暫停過戶期間外，得依本辦法行使認股權利，並填具認股請求書，向本公司股務代理機構提出申請，於送達時即生認股之效力，且不得申請撤銷。
- (2)本公司股務代理機構於受理認股之請求後，以書面通知認股權人繳納股款至指定銀行。
- (3)本公司股務代理機構於確認收足股款後，將其認購之股數登載於本公司股東名簿，並於五個營業日內以集保劃撥方式發給認股權股款繳納憑證。
- (4)認股權股款繳納憑證自向認股權人交付之日起上櫃買賣。本公司普通股若依法得於台灣證券交易所買賣時，認股權股款繳納憑證自向認股權人交付之日起即得上市買賣。
- (5)本公司每一會計年度以下列四日為申請換發普通股之基準日，向主管機關辦理資本額變更及新股發行之申請。
- 二月二十八日。
- 當年度無償配股基準日或配息基準日(以日期較晚者為主；含基準日當日)。
- 若當年度股東會決議不分配盈餘亦不辦理無償配股，則調整為六月二十八日。
- 九月二十八日。
- 十二月二十八日。
- (6)本公司將於資本變更登記、股票印製及簽證等必要程序完成後，換發本公司普通股股票。

#### 8.認股權行使後之權利義務：

本公司所交付之「認股權股款繳納憑證」，於行使認購前無任何股東權益；經行使認購且經登載於股東名簿後，其股份種類將為一般普通股；若公司已上市(櫃)得依必要之公告程序後，將認股權股款繳納憑證登錄於集中交易市場或證券商營業處所買賣

交易。

員工承受持有本憑證後須善盡認股事項之保密責任，否則公司得予以取消其認股權憑證之權利，且本憑證之認股權持有人不得轉讓、抵押、設質、贈與或要求及作其他任何形式之權利轉讓，但因法定繼承者不在此限。

行使認股後持有之認股權股款繳納憑證，除不得參與普通股配股、配息及新股發行認股外，其他權利義務與本公司普通股股票相同。

#### 9. 簽約與保密：

- (1) 「認股權憑證」的發行總單位數、認股價格、分配原則、認股權人名單等事項確定後，由承辦單位通知認股權人簽署「受領同意書」。
- (2) 認股權人依通知完成簽署者，即取得認股權。本公司將於完成法定程序後發給「認股權憑證」。未依規定完成簽署者，即視同放棄受領權利。

#### 10. 其他重要事項：

- (1) 本憑證及其相關權益，應為員工持續在職貢獻且績效優良者才得享有，並非於承受及持有認股權憑證後，即完全擁有相關所有權或處分權。員工若無持續在職或績效欠佳待改善者，本公司得另行處置該員工認股權憑證尚未達到具行使權利之部份。
- (2) 本辦法經董事會同意，並報經主管機關核准後生效，修正時亦同。
- (3) 如有未盡事宜，悉依相關法令規定辦理。

#### (二) 發行總額：

本公司申請發行員工認股權證案，分別經財政部證券暨期貨管理委員會91.08.22(91)台財證(一)第146207號函核准發行員工認股權憑證3,000單位，每單位得認購股數1,000股，共計得認購普通股3,000,000股。截至目前已全數發行俟二年期滿，始可執行。

#### (三) 可行使及實際行使之認股權數：

至本期止，尚未能行使認股權。

## 廿二、其他說明事項

配合91年度財務報表比較，90年度部份會計科目業經重分類。

## 廿三、部門別財務資訊

### (一) 產業別財務資訊

本公司所營事業集中於電腦主機、系統週邊介面卡、電腦週邊設備、模組等產品之買賣及加工業務，尚無產業部門之劃分。

### (二) 地區別財務資訊

91 年 度	國 內 (千元)	香港分公司 (千元)	調整及沖銷 (千元)	合 計 (千元)
來自企業以外客戶之銷貨收入	\$ 5,887,937	\$ 460,411	\$ -	\$ 6,348,348
來自部門間之銷貨收入	-	-	-	-
來自企業以外客戶之其他收入	-	-	-	-
收 入 合 計	<u>\$ 5,887,937</u>	<u>\$ 460,411</u>	<u>\$ -</u>	<u>\$ 6,348,348</u>
部 門 損 益	<u>\$ 268,950</u>	<u>\$ 35,553</u>	<u>\$ -</u>	<u>\$ 304,503</u>
公 司 一 般 其 他 收 入				12,883
權 益 法 認 列 投 資 收 益				659
公 司 一 般 其 他 損 失				(11,058)
公 司 一 般 費 用				(61,123)
利 息 費 用				(15,792)
繼 續 營 業 部 門 稅 前 損 益				<u>\$ 230,072</u>
可 辨 認 資 產	<u>\$ 1,258,248</u>	<u>\$ 390,231</u>	<u>\$ -</u>	<u>\$ 1,648,479</u>
長 期 股 權 投 資				66,171
公 司 一 般 資 產				24,481
資 產 合 計				<u>\$ 1,739,131</u>
90 年 度	國 內 (千元)	香港分公司 (千元)	調整及沖銷 (千元)	合 計 (千元)
來自企業以外客戶之銷貨收入	\$ 4,601,195	\$ 704,897	\$ -	\$ 5,306,092
來自部門間之銷貨收入	-	-	-	-
來自企業以外客戶之其他收入	732	-	-	732
收 入 合 計	<u>\$ 4,601,927</u>	<u>\$ 704,897</u>	<u>\$ -</u>	<u>\$ 5,306,824</u>
部 門 損 益	<u>\$ 164,609</u>	<u>\$ 37,110</u>	<u>\$ -</u>	<u>\$ 201,719</u>
公 司 一 般 其 他 收 入				16,879
權 益 法 認 列 投 資 收 益				2,368
公 司 一 般 其 他 損 失				(1,876)
公 司 一 般 費 用				(55,261)
利 息 費 用				(21,061)
繼 續 營 業 部 門 稅 前 損 益				<u>\$ 142,768</u>
可 辨 認 資 產	<u>\$ 1,070,990</u>	<u>\$ 136,664</u>	<u>\$ -</u>	<u>\$ 1,207,654</u>
長 期 股 權 投 資				56,350
公 司 一 般 資 產				12,407
資 產 合 計				<u>\$ 1,276,411</u>

### (三)外銷銷貨資訊

本公司 91 年度及 90 年度外銷銷貨金額分別為 1,877,053 千元及 644,235 千元，其明細如下：

地 區	91 年 度 (千元)	90 年 度 (千元)
亞 洲	\$ 1,712,124	\$ 575,939
美 洲	110,922	32,288

其 合	他 計	54,007	36,008
		<u>\$ 1,877,053</u>	<u>\$ 644,235</u>

(四)重要客戶資訊

本公司 91 年度及 90 年度其收入佔損益表上收入金額 10% 以上之客戶明細如下：

年 度	客 戶	銷 貨 收 入 (千元)
91 年度	A 公 司	\$ 819,739
	B 公 司	749,042
	C 公 司	354,341
	D 公 司	250,942
90 年度	A 公 司	56,743
	B 公 司	699,202
	C 公 司	742,944
	D 公 司	571,604

廿四、金融商品之公平市價

(一)非衍生性金融商品

本公司民國 91 年 12 月 31 日及 90 年 12 月 31 日之非衍生性金融商品，除下列項目外，在資產負債表上之帳面價值與估計公平價值相當。

項 目	91 年 12 月 31 日 (千元)		90 年 12 月 31 日 (千元)	
	帳面價值	公平價值	帳面價值	公平價值
資 產				
短期投資(淨額)	\$ 13,441	\$ 13,740	\$ 31,071	\$ 31,123
長期股權投資(淨額)	66,171	76,523	56,350	57,619

(二)衍生性金融商品

<u>非交易目的遠期外匯合約</u>	69,308	69,308	-	-
	(USD2,000)	(USD2,000)		

外幣選擇權

本公司因預期將自外銷銷貨取得美金收入，故與銀行簽訂外幣選擇權合約，以規避外幣匯率波動所可能造成之不利影響。截至 91 年 12 月 31 日止，尚未到期之外幣選擇權合約分別彙總如下：

91年12月31日

歐 式 選 擇 權		執 行 價 格	
交 易 選 擇 權	合 約 金 額	美 金 兌 台 幣	最 後 一 次 到 期 日
(千元)			
賣 出 美 金 買 權	USD 1,000	35.00	92.02.24
(註)			

註：合約到期時，匯率(USD/NTD)高於 35.00 時，以 35.00 成交美金 1,000 千元。

本公司估計金融商品公平價值所使用之方法及假設如下：

- 1.短期金融商品以其在資產負債表上之帳面價值估計其公平價值，因為此類商品到期日甚近，其帳面價值應屬估計公平價值之合理基礎。此方法應用於現金及約當現金、應收款項、受限制資產、短期借款、應付短期票券、應付款項及一年內到期長期借款等。
- 2.短期投資係國內外上市公司股票及開放型基金，係以該股票或基金期末之收盤價或淨值為公平市價。
- 3.長期股權投資如屬非上市上櫃公司，依本公司期末之帳面價值估計其公平價值；如屬上市上櫃公司，係以該股票期末之收盤價為公平市價。
- 4.長期借款以其預計現金流量值估計公平價值。折現率則以本公司91年12月31日借款之平均借款利率為準，而未來預期利息支出則以91年12月31日利率推估。
- 5.本公司係以交易銀行報價系統所顯示之遠期外匯匯率，就個別遠期外匯合約到期日之遠期匯率分別計算個別合約之公平價值。
- 6.民國91年12月31日因遠期外匯所產生之資產淨額(帳列其他流動資產)，有關明細如下：

	91年12月31日
	(千元)
應 收 遠 匯 款 — 外 幣	\$ 69,506
減：應 付 購 入 遠 匯 款	(69,308)
小 計	198
減：遠 匯 溢 折 價	(2)
應 收 遠 匯 款(淨額)	\$ 196



## 7. 衍生性金融商品揭露資訊

### (1) 合約金額及信用風險

<u>金 融 商 品</u>	91 年 12 月 31 日	
	(美金千元)	
<u>遠期外匯合約(出售遠期外匯)</u>	<u>合 約 金 額</u>	<u>信 用 風 險</u>
	USD 2,000	\$ -

(2) 信用風險係交易對象到期無法按約定條件履約之風險。上表列示之信用風險金額係以資產負債表日公平價值為正數之合約，經考慮淨額交割總約定之互抵效果後仍為正數之合計數，代表若交易對象違約，則本公司將產生之損失。因本公司之交易對象均為信用良好之銀行，預期不致產生重大信用風險。

(3) 市場價格風險一係市場匯率變動之風險。本公司從事遠期外匯交易，即在規避外幣淨資產、負債之匯率風險，因此匯率變動產生之損益大致會與被避險項目之損益相抵消，故市場價格風險並不重大。

(4) 流動性風險、現金流量風險及未來現金需求之金額、期間不確定性

本公司從事之遠期外匯合約預計於民國 92 年 1 月 13 日至 92 年 1 月 30 日間產生 USD2,000 千元之現金流入及新台幣 69,308 千元之現金流出，本公司之營運資金足以支應，故無籌資風險，又因遠期外匯合約之匯率已確定，不致有重大之現金流量風險。

(5) 持有衍生性金融商品之種類、目的及達成該目的之策略

本公司之衍生性金融商品均因非交易目的而持有。訂定遠期外匯合約，主要係為規避外幣債權、債務因匯率變動產生之風險。本公司之避險策略係以達成能夠規避大部分市場價格風險為目的。本公司以與被避險項目公平價變動呈高度負相關之衍生性金融商品作為避險工具，並作定期評估。

## 廿五、提供擔保及質押之資產

民國91年12月31日及90年12月31日本公司下列資產業已提供作為向金融機構借款或廠商付款之擔保品，其各該科目及帳面價值如下：

擔 保 資 產	內 容	91年12月31日	90年12月31日
		(千元)	(千元)
受限銀行存款	定期存款	\$ 32,010	\$ 35,412
受限銀行存款	備償專戶	3,691	3,138
短期投資	股票	12,973	-
長期股權投資	股票	11,488	33,324
固定資產	土地	9,500	9,500
固定資產	建築物	8,084	8,243
合 計		\$ 77,746	\$ 89,617

## 廿六、附註揭露事項

### (一)重大交易事項相關資訊

編號	內 容	說 明
1	資金貸與他人。	無
2	為他人背書保證。	附表一
3	期末持有有價證券情形。	附表二
4	累積買進或賣出同一有價證券之金額達新台幣一億元或實收資本額 20%以上。	附表三
5	取得不動產之金額達新台幣一億元或實收資本額 20%以上。	無
6	處分不動產之金額達新台幣一億元或實收資本額 20%以上。	無
7	與關係人進、銷貨之金額達新台幣一億元或實收資本額 20%以上。	附表四
8	應收關係人款項達新台幣一億元或實收資本額 20%以上。	無
9	從事衍生性商品交易	附註廿四

### (二)轉投資公司相關資訊

編號	項 目	說 明
1	被投資公司名稱、所在地區.....等相關資訊。	附表五
2	資金貸與他人。	無

3	為他人背書保證。	無
4	期末持有有價證券情形。	附表六
5	累積買進或賣出同一有價證券之金額達新台幣一億元或實收資本額 20%以上。	無
6	取得不動產之金額達新台幣一億元或實收資本額 20%以上。	無
7	處分不動產之金額達新台幣一億元或實收資本額 20%以上。	無
8	與關係人進、銷貨之金額達新台幣一億元或實收資本額 20%以上。	無
9	應收關係人款項達新台幣一億元或實收資本額 20%以上。	無
10	從事衍生性商品交易。	無

(三)大陸投資資訊

編號	項 目	說 明
1	大陸投資公司名稱、主要營業項目、實收資本額、投資方式、資金匯出入、持股比例、投資損益、投資帳面價值及匯回投資損益情形。	附表七
2	赴大陸地區投資限額。	附表七
3	與大陸投資公司直接或間接經由第三地區事業所發生之重大交易事項。	無
4	大陸投資公司直接或間接經由第三地區事業提供背書、保證或提供擔保品情形。	無
5	與大陸被投資公司直接或間接經由第三地區事業提供資金融通情形。	無
6	其他對當期損益或財務狀況有重大影響之交易事項。	無

附表一 為他人背書保證：

單位：新台幣千元

編號	背書保證者 公司名稱	被背書保證對象		對單一企業 背書保證 限額(註 2)	本期最高 背書保證 餘額	期 末 背書保證 餘額	以財產擔保 之背書保證 金額	累計背書保證金 額佔最近期財務 報表淨值之比率	背書保證 最高限額 (註 2)
		公司名稱	關係						
0	91年度 豐藝電子(股)公司	PROMATE INTERNATIONAL CO., LTD.	註 1	132,895	126,849	126,849	-	19.09%	332,238
0	90年度 豐藝電子(股)公司	勁豐電子(股)公司	註 1	96,993	15,000	-	-	-	244,482

註 1：採權益法評價之子公司。

註 2：(1)背書保證限額係本公司依證券交易法第三十六條、第三十八條暨財政部證券暨期貨管理委員會 91 年 12 月 18 日(91)台財證(六)第 0161919 號函規定及董事會同意通過之背書保證作業程序辦理：本公司對外辦理背書保證之總額為股權淨值之 50%及對單一企業為背書保證之限額為股權淨值之 20%。

(2)依上述規定，本公司 91 年度及 90 年度對外辦理背書保證之最高限額為 91 年度及 90 年度股權淨值 664,475 千元 $\times$ 50% = 332,238 千元及 484,964 千元 $\times$ 50% = 242,482 千元；另對單一企業背書保證之限額分別為 91 年度及 90 年度為股權淨值 664,475 千元 $\times$ 20% = 132,895 千元及 484,964 千元 $\times$ 20% = 96,993 千元。

附表二之一 期末持有有價證券情形—91年12月31日

單位：新台幣千元

持有之公司	有價證券種類及名稱	與有價證券發行人之關係	帳列科目	期 末				備 註	
				股 數	帳 面 金 額	持 股 比 例	市 價		
豐藝電子(股)公司	股 票： INTEGRATED TELECOM EXPRESS INC.	無	短期投資	250,000	20,655	0.59%	12,973	全數質押給聯詠科技公司	
	受益憑證： 國 票 遠 見 基 金 減：備抵跌價損失 合 計	無	"	50,000	500 (7,714)	-	468		
					13,441		13,441		
	ALPHA AND OMEGA SEMICONDUCTOR LIMITED	無	長期投資	250,000	16,970	0.83%	-		
	聯 笙 電 子 ( 股 ) 公 司	無	"	480,000	11,488	0.40%	-		400,000 股質押 給聯陽半導體
	聯 陽 半 導 體 ( 股 ) 公 司	本公司為該公司之監察人	"	605,513	5,149	0.62%	15,447		
	聯 傑 國 際 ( 股 ) 公 司	無	"	243,100	2,338	0.46%	-		
	思 源 創 業 投 資 ( 股 ) 公 司	無	"	500,000	5,000	1.57%	-		
	PROMATE INTERNATIONAL CO., LTD.	採權益法評價之被投資公司	"	3,000,000	15,261	100.00%	-		
	勁 豐 電 子 ( 股 ) 公 司 減：備抵跌價損失 合 計	"	"	994,000	9,965 -	99.40%	-		
				66,171					

附表二之二 期末持有有價證券情形—90年12月31日

單位：新台幣千元

持有之公司	有價證券種類及名稱	與有價證券發行人之關係	帳列科目	期 末				備 註
				股 數	帳 面 金 額	持 股 比 例	市 價	
豐藝電子(股)公司	股 票：							
	中國國際商業銀行	無	短期投資	39,930	1,050	-	799	
	受益憑證：							
	喬治亞成長精選基金	"	"	30,000	300	-	231	
	統一全壘打債券基金	"	"	2,338,962.40	30,000	-	30,041	
	減：備抵跌價損失				(279)		-	
	合 計				31,071		31,071	
	INTEGRATED TELECOM EXPRESS INC.	"	長期投資	250,000	20,655	0.59%	14,000	全數質押給聯華電子、聯陽半導體、聯傑國際、聯詠科技公司
	聯笙電子(股)公司	"	"	480,000	11,488	0.40%	-	全數質押給聯陽半導體、聯傑國際、聯詠科技公司
	聯陽半導體(股)公司	本公司為該公司之監察人	"	877,632	7,836	0.94%	-	全數質押給聯華電子公司
聯傑國際(股)公司	無	"	243,100	2,338	0.46%	-		
思源創業投資(股)公司	"	"	500,000	5,000	1.57%	-		
PROMATE INTERNATIONAL CO., LTD.	採權益法評價之被投資公司	"	1,000,000	6,155	100.00%	-		
勁豐電子(股)公司	"	"	994,000	9,533	99.40%	-		
減：備抵跌價損失				(6,655)				
合 計				56,350				

附表三 累積買進或賣出同一有價證券之金額達新台幣一億元或實收資本額百分之二十以上：

單位：新台幣千元

買、賣之 公 司	有 價 證 券 種 類 及 名 稱	帳 列 科 目	交 易 對 象	關 係	期 初		買 入		賣 出				期 末	
					股 數	金 額	股 數	金 額	股 數	售 價	帳 面 成 本	處 分 損 益	股 數	金 額
91年度： 豐藝電子 (股)公司	受益憑證： 統一全壘打債 券基金	短期投資	公開市場買賣	-	-	-	8,870,393.7	127,000	8,870,393.7	127,140	127,000	140	-	-
90年度： 豐藝電子 (股)公司	受益憑證： 統一全壘打債 券基金	短期投資	公開市場買賣	-	-	-	12,913,145.3	163,000	10,574,182.9	133,195	133,000	195	2,338,962.4	30,000
	日盛債券基金	"	"	-	-	-	6,437,085.14	80,000	6,437,085.14	80,084	80,000	84	-	-

附表四 與關係人進、銷貨之金額達新台幣一億元或實收資本額百分之二十以上：

單位：新台幣千元

進(銷)貨之公司	交易對象	關係	交易情形				交易條件與一般交易不同之情形及原因		應收(付)票據、帳款		備註
			進(銷)貨	金額	佔總進(銷)貨之比率	授信期間	單價	授信期間	餘額	佔總應收(付)票據、帳款之比率	
91年度 豐藝電子(股)公司	聯陽半導體(股)公司	本公司為該公司之監察人	進貨	335,902	5.41%	月結 45天，與一般客戶無重大差異	-	-	應付帳款 44,876	7.76	
90年度 豐藝電子(股)公司	聯陽半導體(股)公司	本公司為該公司之監察人	進貨	210,046	4.13%	月結 45天，與一般客戶無重大差異	-	-	應付帳款 59,642	10.52	



附表五 被投資公司名稱、所在地區.....等相關資訊：

單位：新台幣千元

投資公司名稱	被投資公司名稱	所 在 地 區	主 要 營 業 項 目	原 始 投 資 金 額		期 末 持 有			被投資公司 本期損益	本期認列之 投資(損)益	備 註
				本期期末	上期期末	股 數	比 率	帳 面 金 額			
91 年度											
豐藝電子(股)公司	PROMATE INTERNATIONAL CO., LTD.	香 港	電子材料之買賣業務。	13,009	4,025	3,000,000	100.00%	15,261	227	227	子公司
	勁豐電子(股)公司	台北市內湖區文湖街3號	電子材料之買賣業務。	9,940	9,940	994,000	99.40%	9,965	435	432	子公司
90 年度											
豐藝電子(股)公司	PROMATE INTERNATIONAL CO., LTD.	香 港	電子材料之買賣業務。	4,025	4,025	1,000,000	100.00%	6,155	1,708	1,708	子公司
	勁豐電子(股)公司	台北市內湖區文湖街3號	電子材料之買賣業務。	9,940	9,940	994,000	99.40%	9,533	664	660	子公司

附表六 轉投資公司期末持有有價證券情形：

單位：新台幣千元／美金元

持有之公司	有價證券 種類及名稱	與有價證券發行人之關係	帳列科目	期 末				備 註
				股 數	帳 面 金 額	持 股 比 例	市 價	
PROMATE INTERNATIONAL CO., LTD.	股 票： 威豐電子(上海) 有限公司	採權益法評價之被投資公司	長 期 投 資	-	6,119 (USD181,499)	100.00%	6,119	

## 附表七 大陸投資資訊：

1.大陸被投資公司名稱、主要營業項目、實收資本額、投資方式、資金匯出入、持股比例、投資損益、投資帳面價值及匯回投資損益情形：

單位：新台幣千元、美金千元

大陸被投資公司名稱	主要營業項目	實收資本額	投資方式	本期期初自台灣匯出累積投資金額	本期匯出或收回投資金額		本期期末自台灣匯出累積投資金額	本公司直接或間接投資之持股比例	本期認列投資(損)益	期末投資帳面價值	截至本期止已匯回台灣之投資收益
					匯出	收回					
威豐電子(上海)有限公司	國際貿易、轉口貿易、保稅區企業間之貿易及貿易代理	6,760 (USD 200)	由 PROMATE INTERNATIONAL CO., LIMITED 投資持股 100%股權 (註 1)	-	USD200 (NTD 6,760)	-	USD200 (NTD 6,760)	100.00% (註 2)	USD 19 (NTD641)	USD181 (NTD 6,119)	-

註 1：本公司於 91 年 3 月間以現金 8,984 千元(約合美金 256 千元)轉投資 PROMATE INTERNATIONAL CO. LIMITED，嗣後於 91 年 6 月由該公司轉投資大陸地區，獨資設立威豐電子(上海)有限公司，本項投資案業經本公司 91 年股東常會承認，並報經濟部投審會經審二字第 9101784 號函核備在案。

註 2：91 年 12 月 31 日本公司持有資 PROMATE INTERNATIONAL CO. LIMITED 股權比例為 100%。

2.赴大陸地區投資限額：

本期期末累計自台灣匯出赴大陸地區投資金額	經濟部投審會核准投資金額	依經濟部投審會規定赴大陸地區投資限額
6,760 (USD200)	6,760 (USD200)	265,790

四、最近年度經會計師查核簽證之母子公司合併財務報表：無

五、公司及其關係企業最近年度及截至年報刊印日止，如有發生財務週轉困難情事，應列明其對本公司財務狀況之影響：無

六、最近二年度財務預測達成情形：

單位：新臺幣千元

項 目	91 年度預測 (經簽證會計師核閱)		業經會計師簽證(或核閱)之報表		次 年 度 預 測 ( 註 ) (經簽證會計師核閱)
	原預測	更新(正)金額	達成數額	達成百分比 (%)	
營業收入	6,077,198	—	6,348,348	104.46	7,838,848
營業成本	5,616,333	—	5,844,680	104.06	7,226,760
營業毛利	460,865	—	503,668	109.29	612,088
營業費用	248,699	—	260,288	104.66	321,334
營業損益	212,166	—	243,380	114.71	290,754
營業外收入	19,096	—	13,542	70.92	7,200
營業外支出	37,244	—	26,850	72.03	15,000
本期稅前損益	194,018	—	230,072	118.58	282,954
本期稅後損益	154,018	—	177,072	114.97	214,954

註：90 年度未編列財務預測。

陸、財務狀況及經營結果之檢討與分析：

一、財務狀況分析

單位：新台幣千元

項 目	年 度	91 年度	90 年度	差 異	
				金額	%
流動資產		1,573,635	1,134,515	439,120	38.71
長期投資		66,171	56,350	9,821	17.43
固定資產		33,688	32,104	1,584	4.93
其他(含無形)資產		65,637	53,442	12,195	22.82
資產總額		1,739,131	1,276,411	462,720	36.25

流動負債	1,060,727	785,675	275,052	35.01
其他負債	13,929	5,772	8,157	141.32
負債總額	1,074,656	791,447	283,209	35.78
股本	412,000	302,000	110,000	36.42
資本公積	45,200	46,922	-1,722	-3.67
保留盈餘	212,083	146,717	65,366	44.55
股東權益總額	664,475	484,964	179,511	37.02

說明：

1. 流動資產增加係因營業額增加使應收帳款及存貨增加
2. 其他(含無形)資產增加係因遞延所得稅及遞延退休金成本增加
3. 流動負債增加係因短期借款增加
4. 其他負債增加係因應計退休金負債增加
5. 股本增加係因辦理盈餘及資本公積轉增資
6. 保留盈餘增加係因本期純益增加
7. 上表固定資產均未重估。

## 二、現金流量

### (一)最近二年度流動性分析

項 目 \ 年 度	91年12月31日	90年12月31日	增(減)比例
現金流量比率	(30.22%)	14.64%	(306.42%)
現金流量允當比率	(8.86%)	47.99%	(118.46%)
現金再投資比率	(46.71%)	23.00%	(303.09%)

增減比例變動分析說明：  
現金流量比率、現金流量允當比率及現金再投資比率較90年大幅減少，主係本期營業活動淨現金流出增加所致。本期營業活動現金流出增加係因應未來液晶面板及模組相關產品需求高，故需增加存貨安全庫存所致。

### (二)未來一年現金流動性分析

單位：新台幣千元

期 初 現 金 餘 額	預計全年來自 營業活動淨現 金流量	預計全年 現金流出量	預計現金剩餘 (不足)數額 + -	預計現金不足額 之 補 救 措 施	
				投資計畫	融資計畫
149,355	58,239	283,330	(75,736)	-	207,000

註：本公司於91年底辦理現金增資發行新股5,175千股，每股溢價發行40元，並於92年2月12日完成募集，共募得現金207,000千元，預計於92年度清償銀行借款，改善財務結構，並拓展新產品線。

### 三、經營結果分析

#### (一)經營結果比較分析

單位：新台幣千元

年 度	91 年 度	90 年 度	增(減)金額	變動比率 (%)
科 目				
營業收入總額	6,543,716	5,369,639	1,174,077	21.87
減：銷貨退回及折讓	(195,368)	(63,547)	131,821	207.43
營業收入淨額	6,348,348	5,306,092	1,042,256	19.64
營業成本	(5,844,680)	(4,943,651)	901,029	18.23
營業毛利	503,668	362,441	141,227	38.97
營業費用	(260,288)	(210,720)	49,568	23.53
營業淨利	243,380	151,721	91,659	60.41
營業外收入	13,542	20,869	(7,327)	(35.11)
營業外支出	(26,850)	(29,822)	(2,972)	(9.97)
稅前純益	230,072	142,768	87,304	61.15
所得稅費用	(53,000)	(31,500)	21,500	68.25
稅後純益	177,072	111,268	65,804	59.14

增減比例變動分析說明：

1. 營業收入、成本：分別較上期增加，主要係本期產品銷售數量大幅增加所致。
2. 營業外收入：較上期減少7,327千元，主要係本期兌換利益減少8,277千元及處分投資利益增加8,158千元，另其他收入減少5,055千元所致。
3. 營業外支出：差異不大。

#### (二)兩期毛利分析：

應用晶片包括 RF 相關產品及通訊 IC 模組。

單位：新台幣千元

產 品 類 別	91 年 度			90 年 度			毛利差異數
	營業收入	營業成本	毛 利	營業收入	營業成本	毛 利	
記 憶 體	\$ 11,301	\$ 10,217	\$ 1,084	\$ 296,051	\$ 281,298	\$ 14,753	\$ (13,669)
應 用 晶 片	504,405	461,542	42,863	389,732	358,996	30,736	12,127
微 電 腦 控 制 器	412,413	373,030	39,383	533,443	476,750	56,693	(17,310)
線 性 IC	1,043,305	857,704	185,601	599,962	501,007	98,955	86,646
影 像 處 理 IC	42,529	35,717	6,812	961,887	898,435	63,452	(56,640)
液 晶 模 組 相 關 產 品	4,320,912	4,098,238	222,674	2,391,704	2,294,783	96,921	125,753
其 他	13,483	8,232	5,251	133,313	132,382	931	4,320
	<u>\$ 6,348,348</u>	<u>\$ 5,844,680</u>	<u>\$ 503,668</u>	<u>\$ 5,306,092</u>	<u>\$ 4,943,651</u>	<u>\$ 362,441</u>	<u>\$ 141,227</u>

說明：本期毛利增加主要係線性 IC、液晶模組相關產品等本期銷售數量較上期增加，致整體毛利較上期增加 141,227 千元。

四、重大資本支出對財務業務之影響：本公司最近兩年度並無重大資本支出，且預計未來五年度亦無重大之資本支出，故對財務業務方面無影響

#### 五、轉投資情形：

本公司轉投資目的主要為業務需要或因應取得代理產品策略運用為主

## 六、風險管理分析

(一)最近年度利率、匯率變動、通貨膨脹情形對公司損益之影響及未來因應措施：無重大影響，有關匯率變動對公司影響說明如下：

### 1.匯率變動對公司營收獲利之影響

單位：新台幣仟元

項目 \ 年度	89 年度	90 年度	91 年度
兌換利益(損失)	3,832	10,008	1,731
營業收入	3,862,081	5,306,092	6,348,348
佔營業收入比例(%)	0.1	0.19	0.03
營業利益	115,042	151,721	243,380
佔營業利益比例(%)	3.33	6.60	0.71

本公司之進貨交易計價多以美元為主，故匯率變動將直接影響公司獲利，由上表之數據得知最近三年度匯率變動對本公司營收獲利之比例不超過7%，影響尚稱不大。

### 2.本公司因應匯率變動之具體措施如下：

- (1)財務部將每個營業日衍生之美元資產及負債編成“外匯部位統計表”，針對外匯缺口部位，做為避險之依據。
- (2)財務部定期編製“外匯避險一覽表”及“外匯部位統計分析表”，從事外匯匯率造成之損益評估及未來外匯避險之參考。
- (3)本公司外匯避險作業採用預購遠期外匯(Forward)之方式操作，以鎖定進貨匯率成本為目的，以期達到降低匯率之波動對公司造成之影響。
- (4)與金融機構保持密切連繫蒐集相關資訊，並透過金融市場連線服務取得交易時間內台幣對美元及其他國際貨幣間之匯率，以提供本公司進行外匯避險作業之判斷，以減少外匯劇烈變動造成之匯兌損失影響正常營運，及時計劃因應措施。

(二)最近年度從事高風險、高槓桿投資、資金貸與他人、背書保證及衍生性商品交易之政策、獲利或虧損之主要原因及未來因應措施：

### 1.本公司從事衍生性商品交易情形

- (1)以交易為目的者：無。
- (2)非以交易為目的者：本公司訂定遠期外匯合約，主要係為規避外幣債權、債務因匯率變動產生之風險。本公司之避險策略係以達成能夠規避大部份市場價格風險為目的。本公司以與被避險項目公平價變動呈高度負相關之衍生性金融商品作為避險工具，並作定期評估。茲將從事衍生性商品交易之相關內容表列如下：

非以交易為目的—規避已持有資產或負債風險

商品種類	90 年度				91 年度				92 年度截至 4 月 15 日止		
	契約總金額		被保險之 已持有資產 或負債金額	已認列及 被明確遞延 之避險損益 金額	契約總金額		被保險之 已持有資產 或負債金額	已認列及 被明確遞延 之避險損益 金額	沖銷餘額	被保險之 已持有資產 或負債金額	已認列及 被明確遞延 之避險損益 金額
	年度最高 金額	年底餘 額			年度最高 金額	年底餘 額					
預購遠匯	USD11,000	0	0	0	USD7,000	USD2,000	USD2,000	NT198	USD893	USD893	NT233
選擇權	0	0	0	0	USD1,000	USD1,000	0	0	USD2,000	USD2,000	0

(3)因客觀環境變動，變更衍生性商品交易目地者：本公司所從事之衍生性商品交易，並無因客觀環境變動而變更衍生性商品交易目地之情形。

2.本公司並無資金貸與他人情事。

3. 有關背書保證皆以子公司為對象。

(三)最近年度研發計劃、未完成研發計劃之目前進度、須再投入之研發費用、預計完成量產時間、未來影響研發成功之主要因素：研發計劃均按進度進行。

(四)最近年度國內外重要政策及法律變動對公司財務業務之影響及因應措施：無

(五)最近年度科技改變對公司財務業務之影響與因應措施：無

(六)最近年度企業形象改變對企業危機管理之影響及因應措施：無

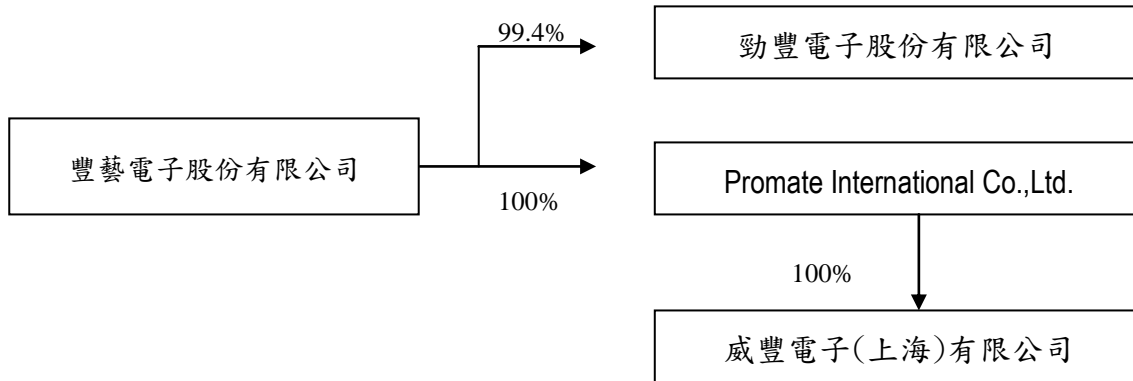
七、其他重要事項：無



## 柒、特別記載事項

### 一、關係企業相關資料

#### 1.關係企業圖：



92年4月15日

單位：新台幣仟元

關係企業名稱	與公司關係	持股比例	股份(股)	實際投資金額
勁豐電子股份有限公司	本公司採權益法評價之被投資公司	99.4%	994,000	9,940
豐藝電子國際股份有限公司	本公司採權益法評價之被投資公司	100.0%	3,000,000	13,009
威豐電子(上海)有限公司	為本公司之孫公司	100.0%	--	6,760 (USD200,000)

2.關係企業合併財務報表：無

本公司之關係企業其個別之總資產及營業收入均未達本公司各該項金額百分之十，且其合計之總資產及營業收入亦均未達本公司各該項金額百分之三十，因是依「證券發行人財務報告編製準則」第八條第二項(二)及財務會計準則公報第七號之規定，未編製合併財務報表。

二、內部控制制度執行狀況

(一)、內控聲明書

# 豐藝電子股份有限公司

## 內部控制聲明書

日期：九十二年四月九日

本公司民國九十一年一月一日至九十一年十二月三十一日之內部控制制度，依據自行檢查的結果，謹聲明如下：

- 一、本公司確知建立、實施和維護內部控制制度係本公司董事會及經理人之責任，本公司業已建立此一制度。其目的係在對營運之效果及效率(含獲利、績效及保障資產安全等)、財務報導之可靠性及相關法令之遵循等目標的達成，提供合理的確保。
- 二、內部控制制度有其先天限制，不論設計如何完善，有效之內部控制制度亦僅能對上述三項目標之達成提供合理的確保；而且，由於環境、情況之改變，內部控制制度之有效性可能隨之改變。惟本公司之內部控制制度設有自我監督之機制，缺失一經辨認，本公司即採取更正之行動。
- 三、本公司係依據財政部證券暨期貨管理委員會訂頒「公開發行公司建立內部控制制度處理準則」(以下簡稱「處理準則」)規定之內部控制制度有效性之判斷項目，判斷內部控制制度之設計及執行是否有效。該「處理準則」所採用之內部控制制度判斷項目，係為依管理控制之過程，將內部控制制度劃分為五個組成要素：1. 控制環境，2. 風險評估，3. 控制作業，4. 資訊及溝通，及 5. 監督。每個組成要素又包括若干項目。前述項目請參見「處理準則」之規定。
- 四、本公司業已採用上述內部控制判斷項目，評估內部控制制度之設計及執行的有效性。
- 五、本公司基於前項檢查結果，認為本公司上開期間之內部控制制度，包括與營運之效果及效率、財務報導之可靠性及相關法令之遵循有關的內部控制制度等之設計及執行係屬有效，其能合理確保上述目標之達成。
- 六、本聲明書將成為本公司年報及公開說明書之主要內容，並對外公開。上述公開之內容如有虛偽、隱匿等不法情事，將涉及證券交易法第二十條、第三十二條、第一百七十一條及第一百七十四條等之法律責任。
- 七、本聲明書經本公司民國九十二年四月九日董事會通過，出席董事五人中，均同意本聲明書之內容，併此聲明。

豐藝電子股份有限公司

董事長：陳澄芳

簽章

總經理：李沛霆

簽章

(二)委託會計師專案審查內部控制制度者，應揭露會計師審查報告：無

三、最近年度及截至年報刊印日止，董事或監察人對董事會通過重要決議有不同意見且有紀錄或書面聲明者，其主要內容：無

四、最近年度及截至年報刊印日止，上市上櫃公司治理運作情形及改善計畫或因應措施：

本公司已於91年5月28日選任獨立董事二位及獨立監察人一位，並依相關規定運作中。

公司治理運作情形及其改善計畫或因應措施：

項目	是否已執行	簡述執行情形	未執行之原因	改善計畫或因素措施	備註
一、公司治理架構及原則					
(一)公司是否建置公司治理制度並涵蓋主要治理原則	是	已進行內部訓練並引進獨立董事、監察人。		本公司將持續依相關明確法令，依法辦理。	
(二)公司是否建立完備之內部控制制度並有效執行	是	本公司已依規定建立內部控制制度，且自評情形良好。			
二、公司股權結構及股東權益					
(一)公司是否訂有股東會議事規則	是	本公司股東會皆依此議事規則規定辦理。			
(二)公司是否設有專責人員處理股東建議或糾紛等問題	是	本公司設有發言體系處理上述問題。			
(三)公司是否隨時掌握實際控制公司之主要股東及主要股東之最終控制者名單	是	本公司由股務代理機構提供，並有專人負責股務事宜。			
(四)公司是否揭露主要股東有關質押、增加或減少公司股份等重要事項	是	依相關規定辦理。			
(五)公司與關係企業是否建立適當風險控管機制及防火牆	是	本公司與子公司訂有相關管理作業規定。			
三、董事會結構及獨立性					
(一)公司是否設置二席以上獨立董事	是				
(二)公司董事會是否設審計委員會	否		研議中	目前由監察人負責審閱	
(三)公司董事長、總經理是否由不同人擔任，或是否無配偶或一等親之關係	是				
(四)董事對於有利害關係議案之迴避是否確實執行	是	截至目前為止無利害關係之議案。			

四、董事會及經理人之職責					
(一)公司是否訂有董事會議事規則	否		尚未提報股東會討論	擬於92年提報股東會討論	
(二)公司是否訂定各專門委員會行使職權規章	否		研議中		
(三)公司董事會是否定期評估	是				

簽證會計師之獨立性					
(四)公司是否有為董事購買責任保險	否		尚未提報股東會討論	擬於 92 年提報股東會討論	
(五)公司是否訂有董事進修制度	否		已依相關規定辦理	隨時提供相關課程資訊與董事參考，並告知相關進修規定	
五、監察人之組成、職責及獨立性					
(一)公司是否設置一席以上獨立監察人	是				
(二)監察人與公司之員工、股東及利害關係人是否建立溝通管道	是				
(三)公司是否成立監察人會並訂定議事規則	否		研議中		
(四)公司是否有為監察人購買責任保險	否		尚未提報股東會討論	擬於 92 年提報股東會討論	
(五)公司是否訂有監察人進修制度	否		已依相關規定辦理	隨時提供相關課程資訊與監察人參考，並告知相關進修規定	
六、利害關係人之權利及關係					
(一)公司是建立與利害關係人之溝通管道	是				
(二)公司是重視公司之社會責任	是	本公司非常重視整體形象之維護。			
七、資訊公開					
(一)公司是否指定專人負責公司資訊蒐集及揭露工作	是	本公司依工作職掌設有專人執行之。			
(二)公司是否建立發言人制度	是				
(三)公司是否架設網站，揭露財務業務及公司治理資訊	是				
八、其他應揭露事項：無					

五、最近年度及截至年報刊印日止，私募有價證券辦理情形：無

六、最近年度及截至年報刊印日止，子公司持有或處分本公司股票情形：無

七、最近年度及截至年報刊印日止，股東會及董事會之重要決議：

(一)中華民國九十一年五月二十八日股東常會通過重要決議如下：

第一案、九十年度決算表冊，敬請 承認。

說明：1. 本公司九十年度營業報告書、財務報表及盈餘分派之議案，業經會計師查核簽證，董事會編製完竣，並送請監察人審查竣事。

2. 謹附上項表冊及監察人審查報告書、會計師查核報告書。(如附件)

3. 敬請 承認

決議：經主席徵詢全體出席股東無異議照案承認。

第二案、九十年度盈餘分配案，敬請 承認。

說明：1. 九十年年度盈餘分配依本公司章程第二十條規定，業經董事會決議通過，擬分配之股東股利為每股股票股利 3.15 元。

2. 依公司法第二二八條規定，將九十年年度盈餘分配表於本年度股東常會開會前三十日交監察人查核後，並依公司法第二三〇條規定提請本年度股東常會承認。(檢附盈餘分配表略)

3. 敬請 承認

決議：經主席徵詢全體出席股東無異議照案承認。

## 肆、討論事項

第一案、討論盈餘及資本公積轉增資發行新股案，敬請 公決。

說明：1. 依承認事項第二案之決議，擬以九十年度累積未分配盈餘中提撥股東紅利 95,130,000 元及資本公積 1,510,000 元，合計新台幣 96,640,000 元轉增資發行新股 9,664,000 股，即每仟股無償配發盈餘轉增資發行新股 315 股、資本公積轉增資發行新股 5 股，每股面額 10 元。

2. 員工紅利新台幣 13,360,000 元轉增資發行新股 1,336,000 股，每股面額新台幣 10 元，員工紅利之分配，依本公司「員工紅利發放辦法」辦理之。

3. 本次增資發行之新股，其權利義務與原有股份相同，俟經股東常會決議通過並呈奉主管機關核准後，授權董事會另訂配股基準日，按配股基準日股東名簿記載之股東持有股份比率分配之。本次增資新股配發不足一股之畸零股，得由股東自行拼湊，於配股除權基準日起五日內向本公司股務代理部登記。逾期未登記辦理拼湊之不足部份依公司法二四〇條規定改以現金分派之，並授權董事長洽特定人按面額承購之。

4. 有關發行新股未盡事宜、授權董事會依相關法令全權處理。

5. 敬請 公決。

決議：經主席徵詢全體出席股東無異議照案通過。

第二案、修訂本公司章程案，提請 公決。

說明：1. 為配合相關法令及公司實際需要，擬修訂公司章程部分條文議，修訂前後條文對照表。(如附件—略)

2. 敬請 公決。

決議：經主席徵詢全體出席股東無異議照案通過。

第三案、修訂董事及監察人選舉辦法案，提請 公決。

說明：1. 為配合新修訂之公司法及本公司修訂後之公司章程，擬修改本公司「董事及監察人選舉辦法」部分條文，本案業經董事會通過提請股東會決議。

2. 修訂前後條文對照表(略)

3. 敬請 公決。

決議：經主席徵詢全體出席股東無異議照案通過。

## 伍、選舉事項

案由、增選董事二席及補選監察人一席案。

說明：1. 依本公司修訂後公司章程規定，擬增選董事二席。

2. 另本公司原任監察人創豐投資(股)公司代表人張欽祥，因業務考量請辭任監察人之職。

3. 新任董事、監察人自即日起就任，任期至 93/12/27 止。

選舉結果：

董事：

當選順序	身分證字號	姓名	當選權數	備註
1	F102202008	池新明	22,562,276	外部董事
2	G220111594	蘇美文	21,025,826	外部董事

監察人：

當選順序	身分證字號	姓名	當選權數	備註
1	A201814976	尤雪萍	21,794,051	外部監察人

## 陸、臨時動議

股東吳麗雪(股東戶號：55)發言：

目前電子產業多將生產重心移往中國大陸，公司是否也應有所準備，以因應此一趨勢，請股東會討論。

主席說明：

在符合主管機關對中國大陸投資之相關法令及規定內，有關本公司對中國大陸相關之投資計畫、方式、時機及金額，擬授權董事會全權處理。

決議：經主席徵詢全體出席股東無異議照案通過。

(二) 中華民國九十二年二月二十四日董事會通過重要決議摘錄如下：

提案一、本公司九十一年度營業報告書及各項決算表冊，敬請承認。

說明：本公司九十一年度營業報告書及經會計師查核完竣之財務報表，敬請承認。

決議：全體出席董事同意通過

提案二、本公司九十一年度盈餘分配案，敬請承認。

說明：盈餘分配表(略)

決議：全體出席董事同意通過

提案三、本公司盈餘暨資本公積轉增資案，提請 公決。

說明：

1. 擬以九十一年度盈餘分配之股東紅利 NT\$85,793,750，員工紅利 NT\$12,128,000，及資本公積 NT\$38,955,000 轉作資本發行新股。
2. 九十一年度分配股東紅利 NT\$85,793,750 轉增資發行 8,579,375 股，每股面額 NT\$10 元，及資本公積 NT\$38,955,000 轉增資發行 3,895,500 股，每股面額 NT\$10 元，除按除權基準日股東名冊記載之股東及其持股比例，其中盈餘轉增資每仟股無償配發 185 股，資本公積轉增資每仟股無償配發 84 股，合計每仟股配發 269 股，其不滿一股之畸零股，得由股東配股之當年度自行拼湊，逾期未辦理零股合併者，以現金分配，其股份授權董事長洽特定人按面額認購。
3. 九十一年度分配員工紅利員工紅利含現金紅利 NT\$6,531,118 及股票紅利 NT\$12,128,000，其中股票紅利 NT\$12,128,000 轉增資發行 1,212,800 股，每股 NT\$10 元，依公司內部相關作業辦法，授權董事長予以分配員工。
4. 以上共擬增資 NT\$136,876,750 發行新股 13,687,675 股；每股面額 NT\$10 元，均為普通股，其增資發行新股之權利義務與原有股份相同。

決議：全體出席董事同意通過

提案六、擬修訂本公司章程案，提請 討論。

說明：公司章程修訂對照表(略)

決議：全體出席董事同意通過

提案七、擬訂定董事會議事規則案，提請 討論。

說明：依上市上櫃公司治理實務守則第 32 條規定，上市上櫃公司應制定董事會議事規則，並提報股東會同意。

決議：全體出席董事同意通過

提案八、擬增修訂本公司內部控制制度相關處理準則案，提請 討論。

說明：依「公開發行公司建立內部控制制度處理準則」增修以下辦法；

增訂「對子公司監控作業辦法」

電腦化資訊系統作業循環增訂「公開資訊申報作業控制」及「資通安全檢查之控制」。

建立子公司-勁豐及豐藝國際之內部控制制度/管理制度/會計制度

修改內部稽核制度之「稽核總則」

決議：全體出席董事同意通過

提案九、擬修訂本公司「背書保證辦法」「資金貸與他人辦法」「印鑑證照管理辦法」案，提請 討論。



說明：依「公開發行公司資金貸與及背書保證處理準則」修訂以下辦法；  
修改「背書保證辦法」  
修改「資金貸與他人辦法」  
修改「印鑑證照管理辦法」

決議：全體出席董事同意通過

提案十、擬修訂本公司「取得或處分資產處理程序」「從事衍生性商品交易處理程序」案，提請討論。

說明：依「公開發行公司取得或處分資產處理準則」修訂以下辦法；  
修改「取得或處分資產處理程序」  
修改「從事衍生性商品交易處理程序」

決議：全體出席董事同意通過

提案十二、召開本公司九十二年度股東常會案，提請討論。

說明：1.開會時間：九十二年五月十五日上午9時。  
2.開會地點：臺北市內湖區環山路一段32號3樓會議室

決議：全體出席董事同意通過

提案十三、為董監事購買責任保險案，提請討論。

說明：依上市上櫃治理實務守則第四十二條第五十一條規定，提股東會決議  
決議：全體出席董事同意通過

八、最近年度及截至年報刊印日止公司及其內部人員依法被處罰、公司對其內部人員違反內部控制制度規定之處罰，主要缺失與改善情形：無

九、其他必要補充說明事項：無

捌、最近年度及截至年報刊印日止證券交易法第32條第二項第二款所定對股東權益或證券價格有重大影響之事項：無

豐藝電子股份有限公司

負責人：陳澄芳