

原證券代號：233018

興櫃代號：R112

股票代號：6189



豐藝電子股份有限公司  
PROMATE ELECTRONIC CO., LTD

九十三年度年報

刊印日期:九十四年五月三日

本年報查詢網址:<http://newmops.tse.com.tw/>

本公司發言人

姓名：杜懷琪

職稱：營運長

電話：(02)2659-0303

電子郵件信箱：[service@promate.com.tw](mailto:service@promate.com.tw)

本公司代理發言人

姓名：陳錦鋒

職稱：人事行政經理

電話：(02)2659-0303

電子郵件信箱：[service@promate.com.tw](mailto:service@promate.com.tw)

本公司地址及電話

地址：台北市內湖區環山路一段 32 號 4 樓

電話：(02)2659-0303(代表號)

分公司地址及電話

地址：新界上水龍琛路三十九號上水廣場 13 樓 1306 室

Unit 1306 13/F, Landmark North , 39 Lung Sum Avenue,  
Sheung Shui. N.T.

電話：(852) 2331-8680

辦理股票過戶機構之名稱、地址、網址及電話：

名稱：建華證券股份有限公司股務代理部

地址：台北市博愛路 57 號 4 樓

網址：<http://www.sinotrade.com.tw>

電話：(02)2381-6288

最近年度財務報告簽證會計師姓名、事務所名稱、地址、網址及電話：

會計師姓名：陳慧銘、李麗凰會計師

事務所名稱：勤業眾信會計師事務所

地 址：台北市民生東路三段 156 號 12 樓

網 址：<http://www.deloitte.com.tw>

電 話：(02)2545-9988

海外有價證券掛牌買賣之交易場所名稱及查詢該海外有價證券資訊之方式：無

本公司網址：<http://www.promate.com.tw>

豐藝電子股份有限公司

## 九十三年年度年報目錄

壹、致股東報告書.....	1
一、九十三年度營業報告.....	1
(一)營業計劃實施成果.....	1
(二)預算執行情形.....	2
(三)財務收支及獲利能力分析.....	2
二、九十四年度營業計劃概要.....	4
貳、公司概況.....	6
一、公司簡介.....	6
(一)設立日期.....	6
(二)總公司、分公司及工廠之地址及電話.....	6
(三)公司沿革.....	6
二、公司組織.....	9
(一)組織系統.....	9
(二)董事、監察人、總經理、副總經理、協理、各部門及分支機構主管資料.....	11
1. 董事及監察人資料.....	11
2. 總經理、副總經理、協理、各部門及分支機構主管資料.....	14
3. 最近年度支付董事、監察人、總經理及副總經理之報酬.....	15
(三)最近年度及截至年報刊印日止董事、監察人、經理人及持股比例超過百分之十股東股權移轉及股權質押變動情形.....	17
(四)公司、公司之董事、監察人、經理人及公司直接或間接控制之事業對同一轉投資事業之持股數，並合併計算綜合持股比例.....	17
三、資本及股份.....	18
(一)股本來源.....	18
(二)股東結構.....	21
(三)股權分散情形.....	21
(四)主要股東名單.....	21
(五)最近二年度每股市價、淨值、盈餘、股利及相關資料.....	22
(六)公司股利政策及執行狀況.....	23
(七)本年度擬議之無償配股對公司營業績效及每股盈餘之影響.....	23
(八)員工分紅及董事、監察人酬勞.....	24
(九)至年報刊印日止公司申請買回本公司股份情形.....	24
四、公司債(含海外公司債)辦理情形.....	24
五、特別股辦理情形.....	26
六、參與發行海外存託憑證之辦理情形.....	26

七、員工認股權憑證辦理情形.....	26
八、併購辦理情形.....	29
九、受讓他公司股份發行新股辦理情形.....	29
參、營運概況.....	30
一、業務內容.....	30
二、市場及產銷概況.....	39
三、從業人員最近二年度及截至年報刊印日止從業員工人數、平均服務年資、平均年齡及學歷 分布比率.....	45
四、環保支出資訊.....	46
五、勞資關係.....	46
六、重要契約.....	47
七、訴訟或非訴訟事件.....	47
八、取得與處分資產.....	47
肆、資金運用計劃執行情形.....	48
一、前次現金增資計劃、併購或受讓他公司股份發行新股或發行公司債資金運用計 劃分析.....	48
伍、財務概況.....	52
一、最近五年度簡明財務資料.....	52
(一)簡明資產負債表及損益表.....	52
(二)影響上述財務報表作一致性比較之重要事項.....	53
(三)最近五年度簽證會計師姓名及其查核意見.....	53
(四)財務分析.....	53
二、九十三年度財務報告之監察人審查報告.....	56
三、九十三年度財務報表(含會計師之查核報告、兩年對照之資產負債表、損益表、股東權益變 動表、現金流量表及附註或附表).....	57
四、最近年度經會計師查核簽證之母子公司合併財務報表.....	101
五、公司及其關係企業最近年度及截至年報刊印日止，如有發生財務週轉困難情事，應列明其 對本公司財務狀況之影響.....	101
六、最近二年度財務預測達成情形.....	102
陸、財務狀況及經營結果之檢討分析與風險管理.....	102
一、財務狀況分析.....	102
二、現金流量.....	103
三、經營結果分析.....	103
四、重大資本支出對財務業務之影響.....	104
五、轉投資情形.....	105

六、風險管理分析 .....	105
七、其他重要事項 .....	107
八、公司治理運作情形 .....	108
九、特別記載事項 .....	109
一、關係企業相關資料 .....	109
二、內部控制制度執行狀況 .....	110
(一) 內控聲明書 .....	111
三、最近年度及截至年報刊印日止董事或監察人對董事會通過重要決議有不同意見且有記錄或 書面聲明者，其主要內容 .....	112
四、最近年度及截至年報刊印日止，私募有價證券辦理情形 .....	112
五、最近年度及截至年報刊印日止子公司持有或處分本公司股票情形 .....	112
六、最近年度及截至年報刊印日止股東會及董事會之重要決議 .....	112
七、最近年度及截至年報刊印日止公司及其內部人員依法被處罰、公司對其內部人員違反內部 控制制度規定之處罰、主要缺失與改善情形 .....	118
八、其他必要補充說明事項 .....	118
九、最近年度及截至年報刊印日止證券交易法第36條第二項第二款所定對股東權益或證券 價格有重大影響之事項 .....	118

## 壹、致股東報告書

各位股東：

隨著全球經濟逐步復甦，豐藝電子九十三年全年度營收成長超過 60% 達新台幣 165 億元，公司的營運規模已逐步擴大，無論在營收及獲利上均創歷年來新高，面對未來全球市場的競爭，公司除更積極進行全球化的佈局外，公司經營也將朝向掌握高成長產業之重要關鍵元件與高附加價值產品發展。

本公司為增加與同業間之差異化，在代理產品經營策略上採取汰弱留強及核心化方向發展，亦即將代理產品集中在通訊、光電產業及後 PC 時代之週邊產品，在液晶模組產品經營策略上，則運用代理商之優勢作資源整合，並配合成熟的研發技術，提供客戶整體解決方案與具競爭之價格，也由於公司多年來在液晶模組產品上的努力，於 94 年初已獲得美國知名車廠戴姆勒-克萊斯勒(DAIMLERCHRYSLER)的認證並取得 Supplier code，成為臺灣第一家電子廠商通過該車廠認證的供應商，成功切入車用影像顯示系統市場，此將會成為公司未來經營重點，而公司也為配合此一市場的佈局，目前也積極建置新廠房，此策略將能加速提升公司之競爭優勢與擴大同業間之差異。

豐藝電子為追求永續經營與發展，在經營策略上除提升核心競爭力及國際化外；在後勤支援及營運管理上也因應公司經營規模成長，而持續加強與改善，以提升整體經營效益。

而公司也於 93 年 5 月 24 日於集中市場掛牌，未來除持續強化內部管理與控制之功能外，在公司治理上也將朝營運透明化及注重資訊揭露之公平性與完整性而努力，讓股東及利害關係人等均能即時獲得公司有關財務及業務等重大訊息，在董事會業務執行上，也將以實際行動落實公司治理，藉由加強公司經營績效，保障股東權益，以實現企業的社會責任之高度目標。

### 一、九十三年度營業報告

#### (一)營業計劃實施成果

豐藝電子為一技術加值型通路商，除代理友達光電的 TFT-LCD PANEL 外，主要銷售產品為液晶模組相關產品、線性 IC、應用晶片及影像處理 IC 等。

因九十三年度景氣逐步復甦，市場對於 TFT LCD、通訊及無線網路等相關產品需求也持續加溫，帶動公司在液晶模組相關產品、線性 IC、特定應用晶片及影像處理 IC 之營收均較 92 年度有大幅成長。

豐藝電子主要營收來源如下表所示：

單位:新台幣千元

年 度	93 年度	92 年度	成長率(%)
	營收	營收	
液晶模組相關產品	11,316,497	6,922,855	63.47%
線性IC	2,737,831	1,731,662	58.10%
應用晶片	1,703,110	981,941	73.44%
影像處理IC	551,504	305,357	80.61%

豐藝去年的營收及獲利來看，93 年度營業收入為 164.94 億，稅後盈餘為 3.29 億，分別較 92 年度成長 60.7% 及 6.19%。

豐藝電子 92 年及 93 年度損益比

單位：新台幣仟元，元，%

項目	93 年度	92 年度	變動金額	變動率(%)
營業收入	16,493,756	10,264,526	6,229,230	60.69

營業成本	(15,513,238)	(9,445,206)	6,068,032	64.24
營業毛利	980,518	819,320	161,198	19.67
營業費用	(493,028)	(411,595)	81,433	19.78
營業淨利	487,490	407,725	79,765	19.56
營業外收入	38,161	11,997	26,164	218.09
營業外支出	(95,727)	(15,991)	79,736	498.63
稅前純益	429,924	403,731	26,193	6.49
稅後純益	328,924	309,731	19,193	6.20
基本每股純益(元)	4.25	4.07	0.18	4.42
稀釋每股純益(元)	3.70	3.96	(0.26)	(6.57)

(二)預算執行情形

單位：新台幣仟元

年度	93年度財測預算數	93年度實際數	達成率(%)
營業收入	13,588,827	16,493,756	121.38%
營業成本	12,571,328	15,513,238	123.40%
營業毛利	1,017,499	980,518	96.37%
營業費用	478,377	493,028	103.06%
營業利益	539,122	487,490	90.42%
稅前純益	530,572	429,924	81.03%
稅後純益	408,572	328,924	80.51%

以豐藝去年的營收及獲利來看，營收達成率為 121.38%，獲利(稅後純益)達成率為 80.51%，略低於全年度的財測之獲利目標。

(三)財務收支及獲利能力分析

1.92 及 93 年度財務結構及獲利能力分析

(1)財務收支

單位：新台幣仟元

項目		年度	93 年度	92 年度	增(減)%
財務 收 支	營業收入		16,493,756	10,264,526	60.69%
	營業毛利		980,518	819,320	19.67%
	利息收入		1,324	1,157	14.43%
	利息支出		19,991	6,394	212.65%
	稅後純益		328,924	309,731	6.20%

(2)獲利能力分析

項目	年度	93 年度	92 年度	增(減)%
----	----	-------	-------	-------

獲利能力	獲利	資產報酬率(%)		10.08	13.38	(24.66)%
		股東權益報酬率(%)		26.27	34.25	(23.30)%
	能力	占實收資本比率(%)	營業利益	62.59	67.88	(7.79)%
			稅前純益	55.20	67.22	(17.88)%
	分析	純益率(%)		1.99	3.02	(34.11)%
		基本每股盈餘(元)		4.25	4.07	4.42%
		稀釋每股盈餘(元)		3.70	3.96	(6.57)%

## 2. 研究發展狀況

### (1) 最近三年度研究發展支出

單位：新台幣仟元

	91 年度	92 年度	93 年度
研發(開發)費用	12,094	24,506	28,260
佔營業收入淨額比率(%)	0.19%	0.24%	0.17%

### (2) 最近二年度研究發展結果

模組產品事業處之研發部成立後，正式邁向產品研發設計領域，現階段已成功完成多項模組產品，藉以支援行銷業務之拓展：

#### 模組產品事業處之研發成果

研發產品	應用	相關半導體主要元件	狀況
具 LED 背光之 2.5" ~ 4" LCD 模組	手持式儀器、Portable Media Player、汽車照後鏡、影像電話	友達/Sharp	量產
5.6"/6.8"/7" LCD 驅動版	飛機 AV 娛樂系統、車用 AV 娛樂系統、漁業用魚群探測器、工控系統	友達/Sharp	量產
5.6"/6.8"/7" CCFL 驅動版	工控顯示系統、廣播監視系統、AV 娛樂系統	友達	量產
7"/10.2" 數位面版用之驅動版	汽車 AV 系統、Portable DVD Player、工業電腦、工控儀器設備	友達/碩韻/Genesis/Micronas/Pixelworks	量產
8.4"~19" LCD 驅動版	LCD Monitor、工業用觸控式顯示器、自動提款機、KIOSK	友達/Genesis/Pixelworks	量產
UXGA LCD 驅動版	UXGA 超高解析度 LCD Monitor、工業用顯示器	友達/Pixelworks	量產

### (3) 未來研究發展計劃

本公司研發部門持續擴編及調整組織架構，除整合公司內部資源及各項代理產品線外，亦逐步引進光學人才，致力於提升在液晶顯示面板、驅動面板及相關軟體之技術能力，除持續開發應用於醫療、工業、娛樂等利基市場



產品外，未來將積極研發有關汽車衛星導航系統(GPS)、汽車用 LCD 模組及中大型 LCD TV 模組等符合下游客戶需求之利基模組產品，經營範疇將涵蓋通訊、光電及 IA 模組相關產品之研發及生產，藉由異於代理同業之未來產品定位，創造出公司產品最佳價值。

## 二、九十四年度營業計劃概要

豐藝電子目前所代理的產品包含液晶顯示面板、線性IC、特定應用晶片、通訊相關IC及影像處理IC等相關電子零組件產品，供應廠商包括友達、聯詠、聯陽、LTC、AMCC、ZILOG、SiRF、RFMD、ON、Genesis等知名國內外廠商，因此，公司的發展策略乃是積極環繞在LCD整體應用的解決方案上，並擴展至網路及通訊領域，再搭配堅強的專業技術及研發團隊共同為顧客解決問題，因此豐藝電子將自己定位在高技術及高附加價值的design-in市場，與一般代理商有明顯之市場專業區隔。並且由現有的代理產品線將更進一步加以延伸，以研發出符合未來市場趨勢及技術導向之衍生性應用模組產品，包括液晶顯示面板、車用液晶模組及RF、通訊模組等產品，藉由更完整的產品組合，滿足客戶一次購足(One-Stop Shopping)之便利性。

本公司之主要營業收入項目為液晶模組相關產品、線性IC、應用晶片及影像處理IC等相關產品。預估94年度各項產品營收仍將維持成長。

### 液晶模組相關產品

本公司代理產品 TFT-LCD PANEL 及其相關模組產品銷售，主要係應用於 LCD MONITOR、筆記型電腦、個人數位助理(PDA)等電子消費性產品。

本公司九十三年度液晶模組相關產品營業額較九十二年度成長達 63.5%；另根據資策會九十四年三月統計資料顯示，預計九十四年度在 LCD MONITOR、筆記型電腦及 LCD TV 需求持續成長的帶動下，預估液晶面板需求量將持續成長。

本公司預計九十四年度銷售量，係參酌上述專業研究機構預計之產業資訊及九十三年度第四季銷售量情形推估，預期仍有不錯的成長空間。

### 線性 IC

本公司為全球 IC 大廠 LTC (Liner Technology Corp.)、ON(ON Semiconductor, 為全球電源管理 IC 領導廠商)及 AOS (Alpha and Omega Semiconductor) 之國內最大代理商，主要係應用於裝配筆記型電腦、LCD MONITOR 等相關消費性電子產品。

根據資策會九十二年十一月統計資料，預估筆記型電腦及 LCD MONITOR 在九十四年度出貨量將較九十三年度分別成長 24% 及 40%，其相關晶片需求因下游加工產品市場需求帶動，預計於九十四年呈現成長趨勢。

本公司預計九十四年度銷售量將持續成長，係參酌上述產業資訊、九十三年度第四季銷售量及考量九十三年度成長情形推估。

#### 應用晶片

本公司應用晶片產品包括特定應用晶片、通訊相關 IC 及 RF（射頻）相關產品等，主要應用於資訊家電、寬頻網路及無線通訊等相關消費性電子產品。由於資訊家電、寬頻網路及無線通訊等相關消費性電子產品持續成長，其相關晶片需求因下游產品市場需求帶動，而呈現逐步成長。

本公司九十三年應用晶片營業額較九十二年成長達 73%。

本公司預計九十四年度銷售量將持續成長，係參酌九十三年度第四季營業額情形及九十三年度營業額成長率狀況推估。

#### 影像處理 IC

本公司影像處理 IC 主要係代理 Micronas 等產品，運用在 LCD TV、Audio 等產品。由於 LCD TV 在 TV 市場的發展趨勢下，逐漸取代傳統 CRT TV，根據資策會預估九十四年度 LCD TV 出貨量將較九十三年度增加 86%。

本公司預計九十四年度銷售量仍將持續成長，係參酌九十三年度銷售量成長情形及上述專業機構預估資訊估列之。

#### 其他

主要係微電腦控制器及記憶體等，預計九十四年度銷售量，係參酌九十三年度實際銷售量及截自目前已接單情形推估，仍有成長空間。

公司未來將持續加強與供應商及客戶間之策略合作關係，共同開發新產品、新市場；經銷代理商為產業上下游溝通之橋樑，本公司除將持續扮演經銷代理業者，反映市場銷售狀況及客戶資訊給上游供應商，以掌握市場資訊及擴大客戶基礎之優勢，強化供應鏈之穩定度，並對下游客戶持續提供專業之整合性技術服務；未來，將與供應商合作，共同開發具利基性、不同用途之模組產品，提供下游客戶最佳解決方案，充分發揮上下游整合之效益。亦即，公司將持續增加利基產品之代理銷售，朝 3C+類比+模組均衡發展。

## 貳、公司概況

### 一、公司簡介

(一)設立日期：民國 75 年 5 月 26 日

(二)總公司、分公司及工廠之地址及電話

1.總公司：

地址：台北市內湖區環山路一段 32 號 4 樓

電話：(02)2659-0303

2.香港分公司：

地址：新界上水龍琛路三十九號上水廣場 13 樓 1306 室

Unit 1306 13/F, Landmark North ,39 Lung Sum Avenue, Sheung Shui. N.T.

電話：002-(852) 2331 8680

傳真：002-(852) 2750 9981

(三)公司沿革：

75 年	*豐藝電子有限公司成立，資本額 600 萬元
77 年	*獲得聯華電子產品代理 *取得 Zilog Inc. 產品代理
78 年	*公司變更改組為股份有限公司 *獲得 LTC 產品代理權
80 年	*榮獲 Zilog Inc. 公司頒贈『最佳技術支援獎』
81 年	*現金增資 1,200 萬元，實收資本額 2,800 萬元 *榮獲 LTC 公司頒贈『太平洋地區優良代理商』
82 年	*取得 S3 International Limited 產品代理 *榮獲聯華電子(UMC) 頒贈『年度最佳代理商』
83 年	*榮獲 LTC 公司頒贈『年度最佳代理商』 *連續兩年榮獲聯華電子(UMC) 頒贈『年度最佳代理商』
84 年	*增資發行新股 2,800 萬元，實收資本額 5,600 萬元 *設立研發部門，主要工作為撰寫 embedded mcu 軟體 *連續 4 年榮獲 LTC 公司頒贈『年度最佳代理商』 *獲頒台北市 84 年度開立統一發票績優營業人 *合併樺皇企業有限公司，合併增發新股 2,800 萬元，實收資本額 5,600 萬元
85 年	*取得 Novatek 產品代理 *取得 ITE 產品代理 *取得 Davicom 產品代理 *為 Novatek mcu 產品爭取到第一家 monitor 製造商- 捷聯公司(AOC，現為全球第三大 monitor 製造商)
86 年	*現金增資 2,400 萬元，實收資本額 8,000 萬元 *取得 AMIC 產品代理 *成功為 S3 PCI sound Products 產品導入台灣市場，其前二名客戶均由豐藝電子支

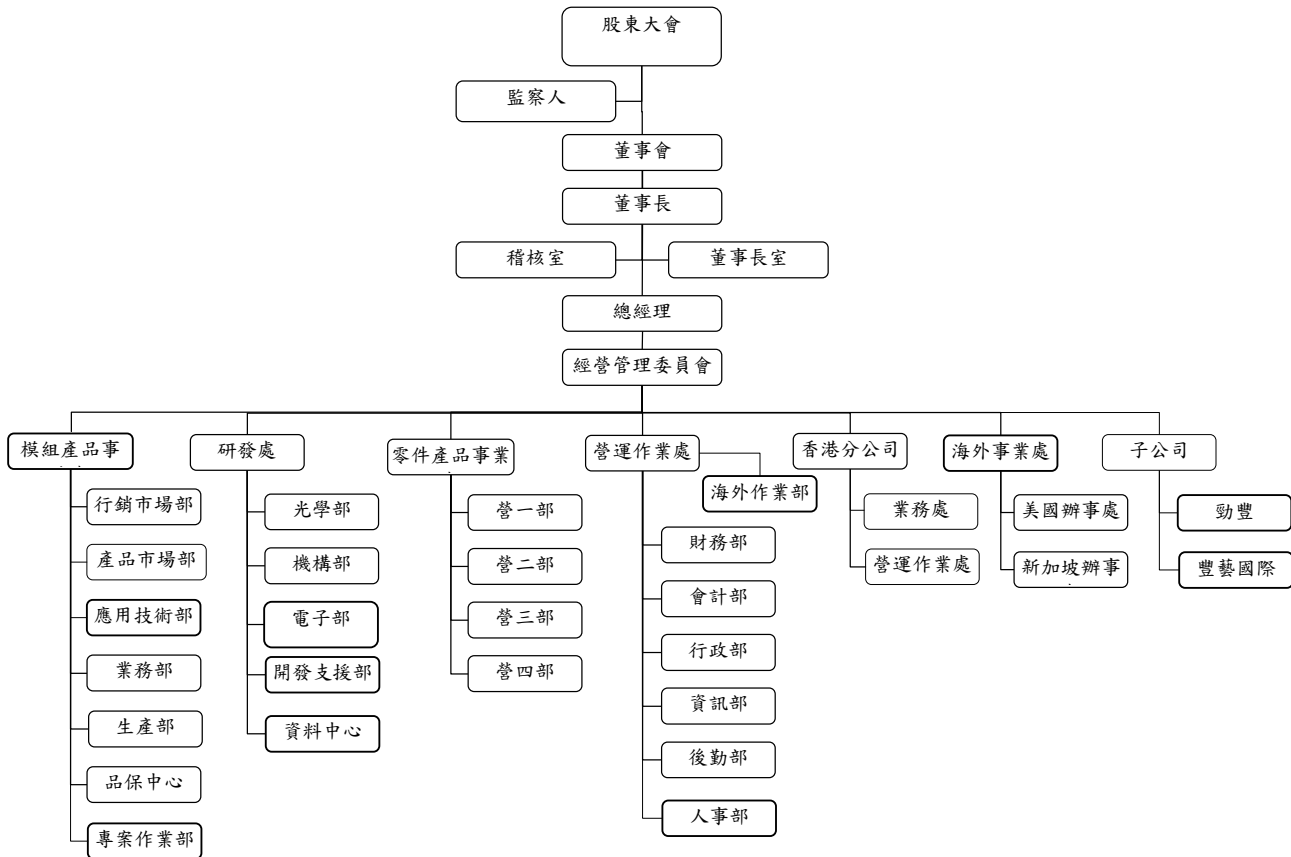
	援設計
87年	<ul style="list-style-type: none"> <li>*盈餘轉增資 1,600 萬元，現金增資 400 萬元，實收資本額壹億元</li> <li>*取得 AMCC 光纖通訊晶片組產品代理</li> <li>*取得 Rise Technology company X86 CPU 產品代理</li> <li>*成功為 S3 mobile Products 產品導入台灣市場，其前二名客戶均由豐藝電子支援設計</li> <li>*榮獲 S3 頒贈『全球傑出代理商獎』</li> <li>*榮獲技嘉電腦頒贈『最佳供應商獎』</li> </ul>
88年	<ul style="list-style-type: none"> <li>*盈餘轉增資 3,000 萬元，現金增資 2000 萬元，實收資本額壹億伍仟萬元</li> <li>*取得聯友光電(Unipac)TFT-LCD 液晶顯示板產品代理*與聯友光電(Unipac)策略聯盟，成為小尺寸 TFT-LCD 液晶模組產品製造銷售的策略夥伴</li> <li>*成立液晶模組產品事業處（含製造部、研發部、業務部）</li> <li>*取得 iCompression, Inc MPEG 晶片產品代理</li> <li>*取得 Dspc Israel, Ltd 手機晶片組產品代理</li> <li>*取得 SirF 全球衛星定位(GPS)產品代理</li> </ul>
89年	<ul style="list-style-type: none"> <li>*盈餘轉增資 5,029 萬元，現金增資 3,471 萬元，實收資本額貳億參仟伍佰萬元</li> <li>*豐藝電子股票核准公開發行</li> <li>*成功開發出 7" 16:9 TFT-LCD 液晶模組產品</li> <li>*成功開發出 GPS 模組產品</li> <li>*取得凌泰科技(Averlogic) LCD Monitor 晶片產品代理</li> <li>*取得 Silicon Wave 藍芽無線(Blue-tooth)產品代理</li> <li>*取得 INTEGRATED TELECOM EXPRESS, INC., (ITEX) ADSL 寬頻產品代理</li> </ul>
90年	<ul style="list-style-type: none"> <li>*盈餘轉增資 6,700 萬元，實收資本額三億二佰萬元。</li> <li>*取得 AOS(ALPHA &amp; OMEGA SEMICONDUCTOR, INC.) MOSFET(電晶體)產品銷售權。</li> <li>*取得科統科技(KIT ON LINE TECHNOLOGY CORP.) SOC 及 OTP 產品銷售權。</li> <li>*取得安森美半導體(ON Semiconductor)產品代理權。</li> <li>*取得 NetLogic Microsystem, Inc. 產品代理。</li> <li>*取得 Mellanox Technologies, Inc. 產品代理。</li> <li>*取得 Protura Wireless 產品代理。</li> <li>*獲頒新電子雜誌 2001 年之「十大傑出零組件代理商獎」。</li> <li>*獲頒電子工業周刊 2001 年之「最佳半導體代理商菁英獎」。</li> <li>*獲得技嘉電腦公司頒贈「傑出供應商獎」。</li> <li>*獲得神達電腦公司頒贈「最有價值夥伴獎」。</li> <li>*獲得供應商 Silicon Wave 頒贈「績優代理商獎」。</li> <li>*天下雜誌 500 大服務業排行 186 名，1000 大企業總排行 217 名。</li> <li>*商業周刊 1000 大製造業排行 305 名。</li> </ul>
91年	<ul style="list-style-type: none"> <li>*取得迅慧科技股份有限公司 High Bandwith Access(Taiwan) Inc., 產品代理。</li> <li>*取得歲科股份有限公司 Micronas GmbH 產品代理</li> <li>*盈餘暨資本公積轉增資 11,000 萬元，實收資本額四億一仟二佰萬元。</li> <li>*91.5.28 股東常會增選 2 名獨立董事及 1 名獨立監察人</li> <li>*91.9.16 於櫃檯買賣中心掛牌交易</li> </ul>

92年	<ul style="list-style-type: none"> <li>*現金增資共 5175 萬元，實收資本額四億六仟三百七十五萬</li> <li>*盈餘暨資本公積轉增資 13,687.675 萬元，實收資本額六億六十二萬六仟七佰五十元。</li> <li>*獲頒新電子雜誌 2003 年之「傑出零件代理商最佳成長獎」。</li> </ul>
93年	<ul style="list-style-type: none"> <li>*發行國內第一次無擔保轉換公司債新台幣五億元</li> <li>*取得美商捷尼(Genesis)半導體產品代理</li> <li>*天下雜誌 500 大服務業排行 89 名</li> <li>*商業週刊 500 大服務業排行 88 名</li> <li>*93.5.24 由櫃檯買賣中心轉交易所上市掛牌交易</li> <li>*盈餘暨資本公積轉增資 17,132.175 萬元，實收資本額七億七千一百九十四萬八仟五百元。</li> <li>*員工認股權憑證轉換普通股 509 萬元，實收資本額七億七千七百零三萬八仟五百元。</li> <li>*取得 SiLEGO 晶片產品代理</li> <li>*取得 SAIFUN 相關記憶體產品代理</li> <li>*取得 AMIC 相關記憶體產品代理</li> </ul>
94年	<ul style="list-style-type: none"> <li>*員工認股權憑證轉換普通股 179 萬元，實收資本額七億七千八百八十二萬八仟五百元。</li> <li>*取得 Pyramis 線性 IC 相關產品代理</li> <li>*取得 LeadTrend 產品代理</li> <li>*取得美商 AATI 半導體產品代理</li> <li>*天下雜誌 500 大服務業排行 54 名</li> <li>*商業週刊 1000 大服務業排行 54 名</li> </ul>

## 二、公司組織

### (一)組織系統

#### 1.組織圖



#### 2. 各主要部門所營業務

##### (1)董事長室：

- 公司整體制度、規章及辦法之制訂與更新。
- 公司整體行銷活動之規劃及企業公關活動推動。
- 海外子、分公司營運督導與稽核。
- 轉投資事業之評估及管理等事宜。

##### (2)稽核室：

負責公司內部規章及制度執行稽核工作，並提出改善建議。

##### (3)營運作業處：

下設財務部、會計部、行政部、資訊部、後勤部、人事部及海外作業部等部門。

財務部：掌理公司資金調度、出納現金收支、規劃金融機構往來關係、管理長短期有價證券，以及股務規劃、股東會、董監事會議相關事宜之處理。

會計部：負責帳務處理、損益計算、稅務規劃、營運成本計算與財務報表編製分析。

行政部：辦公室環境、衛生安全事項管理，文件收發、辦公用品、營業雜支消耗品之採購供應管理，總機、接待與其他總務之工作。

資訊部：公司網路系統、進銷存系統、伺服器、電子郵件系統等設備之建置維護、管理及更新，公司內部資訊系統教育訓練，未來資訊化管理之規劃與推動。

後勤部：商品物料之進出口報關、船務、保險、倉儲等事宜與國內商品物料運輸及調度作業管理。

人事部：人力資源規劃、人員招募甄選、績效考評、員工在職訓練、員工薪資及辦理員工福利等相關事宜。

海外作業部：協助支援海外事業單位之後勤及相關行政作業。

(4) 零件產品事業處：

下設營一部、營二部、營三部、營四部等部門。

營一部：負責大尺寸筆記型電腦及 LCD 監視器專用之 TFT 液晶顯示面板\個人電腦\筆記型電腦\VGA 卡\I/Ochipset\記憶體等零件產品市場之經營、推廣銷售經營管理之規劃與執行。

營二部：負責消費性電子\電腦週邊等零件產品市場之經營、推廣、銷售經營管理之規劃與執行。

營三部：負責類比\線性等特定應用零件產品市場之經營、推廣、銷售經營管理之規劃與執行。

營四部：負責 RF\無線通訊等特定應用零件產品市場之經營、推廣、銷售經營管理之規劃與執行。

(5) 香港分公司：負責國內保稅倉美金交易業務及香港、大陸地區之銷售推廣與客戶服務。

(6) 模組產品事業處：

下設行銷市場部、產品市場部、應用技術部、業務部、生產部、品保中心及專案作業部等部門。

行銷市場部：負責 TFT-LCD 液晶模組等產品市場之開發、推廣等經營管理之規劃與執行。

產品市場部：負責 TFT-LCD 液晶模組等產品市場之分析、研發、試產等經營管理之規劃與執行。

應用技術部：負責對客戶作產品之技術推廣、提供客戶產品設計之技術支援及售後服務。

業務部：負責 TFT-LCD 液晶模組等產品市場之業務銷售等經營管理之規劃與執行

生產部：製造(含調整/測試)全系列(大/中/小尺寸)液晶顯示器之驅動板, 客製化液晶模組之製造組立, 以及各項液晶顯示器之加值服務(觸控面板/高亮型)。

品保中心：負責確保產品品質符合客戶要求並持續改善提高客戶滿意度，  
維持品質管理系統之正常運作  
專案作業部：負責跨部門溝通協調與重大專案之規劃與內部流程管理制度  
之建立

(7)研發處：

下設光學部、機構部、電子部、開發支援部及資料中心

光學部：負責液晶顯示模組之所有光學設計如高亮度背光模組設計，光學  
材料應用，長壽命背光應用與設計等。

機構部：負責液晶顯示模組及相關模組產品之機構設計。

電子部：負責模組產品之軟硬體設計，包括中小尺寸液晶模組，液晶顯示  
模組，液晶電視模組及車用液晶顯示模組之產品研發。

開發支援部：負責模組產品之設計驗證及測試，及協助各研發部門新零  
件之採購等。

資料中心：負責研發部內部及各相關設計文件之整理、歸檔及控管。



(二)董事、監察人、總經理、副總經理、協理、各部門及分支機構主管資料

1.董事及監察人資料

94年5月3日

職稱	姓名	選任日期	任期	初次選任日期	選任時持有股份		現在持有股數		配偶、未成年子女現在持有股份		利用他人名義持有股份		主要經(學)歷	目前兼任本公司及其他公司之職務	具配偶或二親等以內關係之其他主管、董事或監察人		
					股數	持股比率	股數	持股比率	股數	持股比率	股數	持股比率			職稱	姓名	關係
董事長	陳澄芳	93/06/11	三年	85/11/12	3,844,825	6.40%	4,806,031	6.15%	1,062,235	1.36%	-	-	交通大學電子物理系德州儀器(股)公司工程師	創豐投資(股)公司董事長 勁豐電子(股)公司董事長 前訊系統(股)公司董事 聯陽半導體(股)公司監察人 法人代表 威健實業(股)公司董事	營運長	杜懷琪	夫妻
董事	李沛霆	93/06/11	三年	85/11/12	1,141,238	1.90%	1,501,547	1.92%	448,343	0.57%	-	-	交通大學控制工程系 工業研究院機械所計劃主持人	創豐投資(股)公司董事 勁豐電子(股)公司董事 豐藝電子(股)總經理	--	--	--
董事	杜懷琪	93/06/11	三年	85/11/12 (任監察人) 88/10/6 (任董事)	615,772	1.03%	846,215	1.08%	5,022,051	6.43%	-	-	台灣大學經濟系	廣邁實業(股)公司董事長 創豐投資(股)公司董事 勁豐電子(股)公司董事 豐藝電子(股)公司營運長	董事長	陳澄芳	夫妻
董事	胡秋江	93/06/11	三年	93/06/11	--	--	--	--	843,730	1.08%	-	-	大業大學事業經營所、交通大學電信工程系、政大企業研究所企家班	(註1)	--	--	--
董事	宋曼麗	93/06/11	三年	90/12/28	2,274,771	3.79%	2,843,463	3.64%	--	--	-	-	輔仁大學中文系	創豐投資(股)公司監察人	--	--	--
獨立董事	池新明	93/06/11	三年	91/5/28	--	--	--	--	--	--	-	-	美國杜蘭大學 EMBA	旭邦投資顧問公司合夥人 思源創投總經理	--	--	--
獨立董事	黃修明	93/06/11	三年	93/06/11	--	--	--	--	--	--	-	-	美商美信積體產品有限公司亞大地區銷售及應用執行董事	--	--	--	--
監察人	郭錦綢	93/06/11	三年	88/10/6	1,227,699	2.04%	1,534,623	1.96%	--	--	-	-	高雄高商綜商科	--	--	--	--
獨立監察人	尤雪萍	93/06/11	三年	91/5/28	--	--	--	--	--	--	-	-	台灣大學會計系	環懋國際顧問有限公司副總經理 環國有限公司副總經理 仲仁保險經紀人股份有限公司總經理	--	--	--
監察人	創豐投資(股)公司代表人謝人惠	93/06/11	三年	90/12/28	1,498,644	2.50%	1,873,305	2.40%	--	--	-	-	德州大學會計系	前訊系統(股)公司財務長	--	--	--

註 1: 威健實業(股)公司董事長法人代表、台灣亞銳士(股)公司、麗台科技(股)公司、信豐利(股)公司、研通科技(股)公司、威健實業國際有限公司之董事及智基科技(股)公司監察人。

法人股東之主要股東

94年5月3日

法人股東名稱	法人股東之主要股東（持股10%以上）
創豐投資股份有限公司	陳澄芳 李沛霆 宋曼麗

董事或監察人是否具有獨立董事、監察人之資格：

姓名	條件 是否具有五年以上商 務、法律、財務或公 司業務所須之工作經 驗	符合獨立性情形（註）							備註
		1	2	3	4	5	6	7	
董事長 陳澄芳	✓					✓		✓	
董事 李沛霆	✓			✓		✓		✓	
董事 杜懷琪	✓					✓		✓	
董事 胡秋江	✓	✓	✓	✓	✓	✓	✓	✓	
董事 宋曼麗			✓		✓	✓	✓		
董事 池新明	✓	✓	✓	✓	✓	✓	✓	✓	獨立 董事
董事 黃修明	✓	✓	✓	✓	✓	✓	✓	✓	獨立 董事
監察人 郭錦綱		✓	✓	✓	✓	✓	✓	✓	
監察人 尤雪萍	✓	✓	✓	✓	✓	✓	✓	✓	獨立 監察人
監察人 創豐投資(股) 公司代表人 謝人惠	✓	✓	✓	✓	✓	✓			

註：各董事、監察人符合下述各條件者，請於各條件代號下方空格中打“✓”。

- (1)非為公司之受僱人或其關係企業之董事、監察人或受僱人。
- (2)非直接或間接持有公司已發行股份總額百分之一以上或持股前十名之自然人股東。
- (3)非前二項人員之配偶或其二親等以內直系親屬。
- (4)非直接或間接持有公司已發行股份總額百分之五以上法人股東之董事、監察人、受僱人或持股前五名法人股東之董事、監察人、受僱人。
- (5)非與公司有財務、業務往來之特定公司或機構之董事、監察人、經理人或持股百分之五以上股東。
- (6)非為最近一年內提供公司或關係企業財務、商務、法律等服務、諮詢之專業人士、獨資、合夥、公司或機構團體之企業主、合夥人、董事（理事）、監察人（監事）、經理人及其配偶。
- (7)非為公司法第二十七條所訂之法人或代表人。

2.總經理、副總經理、協理、各部門及分支機構主管資料

94年5月3日

職稱	姓名	選(就)任日期	持有股份		配偶、未成年子女持有股份		利用他人名義持有股份		主要經(學)歷	目前兼任其他公司之職務	具配偶或二親等以內關係之經理人		
			股數	持股比率	股數	持股比率	股數	持股比率			職稱	姓名	關係
營運長	杜懷琪	87年7月	846,215	1.08%	5,022,051	6.43%	-	-	台灣大學經濟系	廣邁實業(股)公司董事長 創豐投資(股)公司董事 勁豐電子(股)公司董事	---	---	--
零件事業處總經理	李沛霆	87年7月	1,501,547	1.92%	448,343	0.57%	-	-	交通大學控制工程系 工業研究院機械所計劃主持人	創豐投資(股)公司董事 勁豐電子(股)公司董事	---	---	--
模組事業處總經理	柯永順	93年7月	62,012	0.08%	---	---	-	-	交通大學電子工程 闔歡科技有限公司副總經理	---			
技術長	吳互晃	92年4月	1,202,423	1.54%	211,998	0.27%	-	-	交通大學電信工程系 聯智工業(股)公司研發部經理	---	---	---	--

3. 董事、監察人、總經理及副總經理之報酬

(1) 董事之報酬

93年12月31日；單位：新台幣仟元，股

職稱	姓名	車馬費及報酬	盈餘分配之董事酬勞	盈餘分配之員工紅利金額			前三項總額	總額占稅後純益之比例(%)	取得員工認股權憑證數額	其他報酬	
				現金紅利	股票紅利						
					股數	市價(元)					金額
董事長	陳澄芳	3,069	5,439	-	-	-	-	8,508	2.59%	-	-
董事	李沛霆										
董事	杜懷琪										
董事	陳澄美(註1)										
董事	蘇美文(註1)										
董事	胡秋江(註2)										
董事	宋曼麗										
獨立董事	池新明										
獨立董事	黃修明(註2)										

註1: 93年6月11日解任

註2: 93年6月11日選任

(2) 監察人之報酬

93年12月31日；單位：新台幣仟元

職稱	姓名	車馬費及報酬	盈餘分配之監察人酬勞	前二項總額	總額占稅後純益之比例(%)	其他報酬
監察人	郭錦綢	-	2,331	2,331	0.71%	-
監察人	尤雪萍					
監察人	創豐投資(股)公司 代表人：謝人惠					

(3) 總經理及副總經理之報酬

93年12月31日；單位：新台幣仟元，股

職稱	姓名	薪資	獎金、特 支費	盈餘分配之員工紅利金額			前三項 總額	總額占稅 後純益之 比例(%)	取得員工 認股權憑 證數額	其他報酬	
				現金紅利	股票紅利						
					股數	市價 (元)					金額
營運長	杜懷琪	5,122	6,143	760	306,500	34	10,421	22,446	6.82%	200,000	汽車一 輛，帳面價 值1,286 仟元
總經理	李沛霆										
總經理	柯永順										
技術長	吳互晃										

(4) 配發員工紅利之經理人姓名及配發情形

93年12月31日；單位：新台幣仟元，股

	職稱	姓名	股票紅利			現金紅利	總計	總額占稅後純益之比例 (%)
			股數	市價(元)	金額	金額		
經 理 人	營運長	杜懷琪	318,500	34	10,829	860	11,689	3.55%
	總經理	李沛霆						
	總經理	柯永順						
	技術長	吳互晃						
	財務部經理	吳麗雪						

註：經理人之適用範圍，依據本會九十二年三月二十七日台財證三字第○九二○○○一三○一號函令規定，其範圍如下：

- (1) 總經理及相當等級者
- (2) 副總經理及相當等級者
- (3) 協理及相當等級者
- (4) 財務部門主管
- (5) 會計部門主管
- (6) 其他有為公司管理事務及簽名權利之人

(三)最近年度及截至年報刊印日止，董事、監察人、經理人及持股比例超過百分之十之股東股權移轉及股權質押變動情形：

1.董事、監察人、經理人及大股東股數變動情形

職稱	姓名	92 年度		93 年度		94 年度截至 5 月 3 日止	
		持有股數增 (減)數	質押股數增 (減)數	持有股數增 (減)數	質押股數增 (減)數	持有股數增 (減)數	質押股數增 (減)數
董事	陳澄芳	1,091,656	---	961,206	---	---	---
董事	李沛霆	367,488	---	360,309	---	---	---
董事	杜懷琪	218,054	---	230,443	---	---	---
董事	陳澄美(註2)	98,136	---	---	---	---	---
董事	宋曼麗	582,201	---	568,692	---	---	---
董事	池新明	---	---	---	---	---	---
董事	蘇美文(註2)	---	---	---	---	---	---
董事	胡秋江(註3)	---	---	---	---	---	---
董事	黃修明(註3)	---	---	---	---	---	---
監察人	郭錦綢	48,579	---	306,924	---	---	---
監察人	尤雪萍	---	---	---	---	---	---
監察人	創豐投資代表人 謝人惠	317,679	---	374,661	---	---	---
技術長	吳互晃(註1)	355,182	---	294,284	---	(9,000)	---
執行副 總經理	柯永順(註4)	410	---	92,602	---	(81,000)	---
財務部 經理	吳麗雪(註1)	(17,136)	---	16,040	---	(17,000)	---

註1：92年4月升任經理人或依法應揭露人員

註2：93年6月11日解任

註3：93年6月11日選任

註4：93年7月升任經理人

2. 股權移轉資訊：無

3. 股權質押資訊：無

(四)公司、公司董事、監察人、經理人及公司直接或間接控制之事業對同一轉投資事業之持股數、並合併計算綜合持股比例

93年12月31日單位：股；%

轉投資事業 (註)	本公司投資	董事、監察人、經理人 及直接或間接控制事業 之投資	綜合投資

	股數	持股比例 (%)	股數	持股比例(%)	股數	持股比 例(%)
聯笙電子(股)公司	300,000	0.22	-	-	300,000	0.22
聯陽半導體(股)公司	667,497	0.61	667,497	0.61	1,334,994	1.22
聯傑國際(股)公司	243,100	0.38	-	-	243,100	0.38
思源創投(股)公司	500,000	1.57	-	-	500,000	1.57
PROMATE INTERNATIONAL CO., LIMITED	3,000,000	100.00	-	-	3,000,000	100.00
勁豐電子(股)公司	1,000,000	100.00	-	-	1,000,000	100.00
聯君半導體(股)公司	900,000	15.00	-	-	900,000	15.00
視傳科技(股)公司	700,000	2.45	-	-	700,000	2.45
威鑫科技(股)公司	680,000	19.71	-	-	680,000	19.71
Alpha & Omega Semiconductor Inc. (AOS)	250,000	-	-	-	250,000	-

註：係公司之長期投資。

### 三、資本及股份

#### (一) 股本來源

##### 1. 股份種類

單位：股

股 份 種 類	核 定 股 本			備 註
	流通在外股份	未 發 行 股 份	合 計	
記名式普 通股	77,882,850(已上市)	32,117,150	110,000,000	

2.股本形成經過

年月	發行價格	核定股本		實收股本		備註		
		股數	金額	股數	金額	股本 來源	以現金以外之財 產抵充股款者	其他
75年5月	壹萬	600	6,000,000	600	6,000,000	現金設立	無	--
77年11月	壹萬	1,600	16,000,000	1,600	16,000,000	現金增資	無	--
81年9月	壹萬	2,800	28,000,000	2,800	28,000,000	現金增資	無	--
84年10月	10元	5,600,000	56,000,000	5,600,000	56,000,000	合併增資	無	--
86年12月	10元	8,000,000	80,000,000	8,000,000	80,000,000	現金增資	無	--
87年6月	10元	10,000,000	100,000,000	10,000,000	100,000,000	現金增資 盈餘轉增資	無	--
88年9月	10元	30,000,000	300,000,000	15,000,000	150,000,000	現金增資 盈餘轉增資	無	--
89年6月	18元 10元	30,000,000	300,000,000	23,500,000	235,000,000	現金增資 盈餘轉增資	無	註1
90年7月	10元	30,800,000	308,000,000	30,200,000	302,000,000	盈餘轉增資	無	註2
91年7月	10元	110,000,000	1,100,000,000	41,200,000	412,000,000	盈餘轉增資	無	註3
92年2月	40元	110,000,000	1,100,000,000	46,375,000	463,750,000	現金增資	無	註4
92年6月	10元	110,000,000	1,100,000,000	60,062,675	600,626,750	盈餘暨資本公積轉增資	無	註5
93年7月	10元	110,000,000	1,100,000,000	77,194,850	771,948,500	盈餘轉增資	無	註6
93年11月	11.5元	110,000,000	1,100,000,000	77,703,850	777,038,500	員工認股權換發新股	無	註7
94年1月	11.5元	110,000,000	1,100,000,000	77,882,850	778,828,500	員工認股權換發新股	無	註8
94年5月	11.5/40.1 元	110,000,000	1,100,000,000	78,142,538	781,425,380	員工認股權換發新股/可轉換公司債 轉換普通股	無	註9

註1：經財政部證券暨期貨管理委員會 89年6月20日證期會(89)台財證(一)第50726號函核准。

註2：經財政部證券暨期貨管理委員會 90年7月2日證期會(90)台財證(一)第142196號函核准。



- 註3：經財政部證券暨期貨管理委員會91年6月13日證期會(91)台財證(一)第0910132187號函核准。
- 註4：經財政部證券暨期貨管理委員會91年11月26日證期會(91)台財證(一)第0910154527號函核准。
- 註5：經財政部證券暨期貨管理委員會92年6月11日證期會(92)台財證(一)第0920125694號函核准。
- 註6：經行政院金融監督管理委員會93年7月14日金管證(一)第0930131408號函核准。
- 註7：經經濟部93年11月9日經授商字第09301208080號函核准。
- 註8：經經濟部94年1月26日經授商字第09401015760號函核准。
- 註9：經經濟部94年5月3日經授商字第09401073410號函核准。

(二) 股東結構

94年4月5日 單位：股

股東結構 數量	政府 機構	金融機構	其他法人	個人	外國機構 及外人	合計
人 數	—	1	26	4,355	5	4,387
持有股數	—	939,000	5,201,774	67,632,700	4,379,051	78,152,525
持股比例	—	1.20	6.66	86.54	5.60	100.00

(三) 股權分散情形

每股面額十元

94年4月5日 單位：股

持股分級	股東人數	持有股數	持股比例
1 至 999	670	193,423	0.25%
1,000 至 5,000	2,367	5,413,102	6.93%
5,001 至 10,000	590	4,636,977	5.93%
10,001 至 15,000	202	2,526,352	3.23%
15,001 至 20,000	143	2,613,126	3.34%
20,001 至 30,000	122	3,110,338	3.98%
30,001 至 50,000	100	4,027,408	5.15%
50,001 至 100,000	89	6,629,946	8.48%
100,001 至 200,000	49	6,346,845	8.12%
200,001 至 400,000	27	8,161,954	10.44%
400,001 至 600,000	9	4,497,059	5.76%
600,001 至 800,000	3	2,098,695	2.69%
800,001 至 1,000,000	4	3,474,818	4.45%
1,000,001 至 999,999,999	12	24,422,482	31.25%
1,000,000,000 以上	0	0	0.00%
合計	4,387	78,152,525	100.00%

(四) 主要股東名單：列明股權比例達百分之五以上之股東或股權比例占前十名之股東名稱

94年4月5日 單位：股

主要股東名稱	股份	持有股數(股)	持股比例
陳澄芳		4,806,031	6.15%
英商渣打銀行受託保管中信代理(香港專戶)		4,350,801	5.57%
宋曼麗		2,843,463	3.64%
創豐投資(股)公司		1,873,305	2.40%
杜懷揚		1,552,438	1.99%

郭錦綢	1,534,623	1.96%
陳倍齡	1,524,731	1.95%
李沛霆	1,501,547	1.92%
吳互晃	1,202,423	1.54%
詹益銘	1,172,008	1.50%

(五)最近二年度每股市價、淨值、盈餘、股利及相關資料

單位：新台幣元

項目	年度		92年	93年	94年度截至 5月3日(註9)
	每股市價 (註1)	最高		58.5	67.5
最低			37.8	32.5	55.0
平均			47.49	47.49	---
每股淨值 (註2)	分配前		19.05	17.51	18.63
	分配後			---(註8)	---
每股盈餘	加權平均股數		59,218 仟股	77,350 仟股	78,003 仟股
	每股盈餘 (註3)	追溯調整前	5.23	4.25	1.10
		追溯調整後	4.07	---(註8)	---
每股股利	現金股利		1	1.4	---
	無償配股	盈餘配股	1.85	2.5	---
		資本公積配股	0.84	---	---
	累積未付股利(註4)		---	---	---
投資報酬分析	本益比(註5)		9.08	9.67	---
	本利比(註6)		47.49	29.36	---
	現金股利殖利率(註7)		2.11%	3.41%	---

註1：列示各年度最高及最低市價、並按各年度成交值與成交量計算各年度平均市價。

註2：以年底已發行之股數為準並依據次年度股東會決議分配之情形填列。

註3：如有因無償配股等情形而須追溯調整者，應列示調整前及調整後之每股盈餘。

註4：權益證券發行條件如有規定當年度未發放之股利得累積至有盈餘年度發放者，應分別揭露截至當年度止累積未付之股利。

註5：本益比＝當年度每股平均收盤價／每股盈餘。

註6：本利比＝當年度每股平均收盤價／每股現金股利。

註7：現金股利殖利率＝每股現金股利／當年度每股平均收盤價。

註8：93年度盈餘分派案尚待股東常會討論，故未揭示調整後之資訊。

註9：每股淨值、每股盈餘應填列截至年報刊印日止最近一季經會計師查核(核

閱)之資料。

## (六)公司股利政策及執行狀況

### 1.公司股利政策

本公司股利發放政策係依據公司資本預算、中長期營運規劃及財務狀況，依下列原則經股東會決議後分派之：

- (1)除依下列(2)項規定以公積分派外，公司無盈餘時，不得分派股息及紅利，但法定盈餘公積已超過資本總額百分之五十時，或於有盈餘之年度所提存之盈餘公積，有超過該盈餘百分之二十數額者，公司為維持股票價格，得以其超過部份派充股息及紅利。盈餘之分派得以股票股利或現金股利之方式為之，並將參考同業及資本市場股利之一般發放水準，以作為股利發放之依據，惟現金股利分派之比例以不低於股利總額之百分之二十為原則。
- (2)於當年度公司無盈餘可分派，或雖有盈餘但盈餘數額遠低於公司前一年度實際分派之盈餘，或依公司財務、業務及經營面等因素之考量，得將公積全部或一部依法令或主管機關規定分派。
- (3)另依證期會規定，上市(櫃)公司自民國90年度起分派盈餘時，應就帳列股東權益減項金額自可分配盈餘提列相同數額之特別盈餘公積，不得分派。嗣後股東權益數額有迴轉時，得就迴轉部份併入可分派盈餘。
- (4)本公司股東常會於九十三年六月十一日決議通過九十二年度盈餘分配案如下：

	<u>盈餘分配案(仟元)</u>	<u>每股股利(元)</u>
法定盈餘公積	\$ 30,973	\$ -
特別盈餘公積	2,701	-
現金股利	84,088	1.40
股票股利	150,157	2.50
員工紅利—現金	11,905	-
員工紅利—股票	21,165	-
董監事酬勞—現金	8,267	-

- (5)本公司九十二年度盈餘分配議案，業經股東會與董事會決議通過配發員工現金紅利 11,905 仟元、股票紅利 2,116.5 仟股（占九十二年十二月三十一日流通在外股數之比例 3.52%）及董監事酬勞 8,267 仟元。九十二年度未經追溯調整之稅後基本每股盈餘為 5.23 元，如將員工紅利與董監酬勞視為該年度費用之擬制性稅後基本每股盈餘為 4.53 元。

### (七)本年度擬議之無償配股對公司營業績效及每股盈餘之影響

本公司擬於本次股東會討論分派 93 年度之盈餘分配案為盈餘配股每仟股配發 135 股及現金股利 117,101,307 元每股配發 1.5 元、員工現金紅利 13,461,704 元。亦即將盈餘 105,391,170 元及員工紅利 17,949,000 元，合計 123,340,170 元轉增資發行新普通股，每股面值 10 元；故本年度無

償配發新股 12,334,017 股，佔目前實收股本 78,152,525 股之 15.78%，因考量部份採無償配股作為股利分配予股東可保留現金於本公司，使本公司得以獲取低成本資金於營運發展之需，且本公司目前正值成長階段，正確之資金運用有助於公司營運績效之大幅成長，預估 94 年度辦理無償配股後，由於公司今年度營運績效預估仍會提升，故評估本年度無償配股對本公司之營運績效及每股盈餘應無負面之影響情事，且九十三年度未經追溯調整之稅後基本每股盈餘為 4.25 元，如將員工紅利及董監酬勞視為該年度費用之擬制性稅後基本每股盈餘為 3.74 元，影響不大。

(八)員工分紅及董事、監察人酬勞：

1. 公司章程所載員工分紅及董事、監察人酬勞之成數或範圍

本公司依公司法及公司章程規定，每年總決算如有盈餘，應先提繳稅款，彌補已往虧損，次提百分之十為法定盈餘公積，其餘由董事會擬定分配案，提請股東會決議分配之，其中董事、監察人酬勞百分之三，員工紅利百分之十二。

2. 本公司93年度盈餘分配議案，業經董事會通過，有關董事會通過擬議盈餘分派情形如下：

(1) 配發員工現金紅利13,462千元，員工股票紅利17,949千元及董監酬勞7,853千元。

(2) 配發員工股票紅利1,794.9千股，佔年底流通在外股數2.31%。

(3) 九十三年度未經追溯調整之稅後基本每股盈餘為4.25元，如將員工紅利及董監酬勞視為該年度費用之擬制性稅後基本每股盈餘為3.74元。

3. 本公司92年度盈餘實際配發員工紅利及董監酬勞之有關資訊如下：(93年12月31日)

	上 年 度 原董事會通過		差 異 數	差異原因
	實際配發金額	擬議之配發金額		
1 配發情形：				
(1)員工紅利	\$ 11,905 千元	\$ 11,905 千元	-	-
(2)員工股票紅利：				
股數	2,116.5 千股	2,116.5 千股	-	-
金額	\$ 21,165 千元	\$ 21,165 千元	-	-
佔 92 當年底流通 在外股數之比例	3.52%	3.52%	-	-
(3)董監事酬勞	\$ 8,267 千元	\$ 8,267 千元	-	-
2 每股盈餘相關資訊：				
(1)原每股盈餘	5.23 元	5.23 元	-	-
(2)設算每股盈餘	4.53 元	4.53 元	-	-

(九)至年報刊印日止公司申請買回本公司股份情形：無。

四、公司債(含海外公司債)辦理情形：

1. 本公司於 93 年 3 月 3 日經財政部證期會台財證一字第 0930105805 號核准發行 93 年度國內

第一次無擔保轉換公司債，其詳細資料如下：

公 司 債 種 類		國內第一次無擔保公司債
發 行 日 期		民國 93 年 3 月 16 日
面 額		新台幣100,000元
發 行 及 交 易 地 點		不適用
發 行 價 格		依面額發行
總 額		新台幣500,000,000元
利 率		0%
期 限		5年，到期日：98年3月15日
保 證 機 構		無
受 託 人		華南商業銀行信託部
承 銷 機 構		元大京華證券股份有限公司
簽 證 律 師		高秉涵律師事務所 高秉涵律師
簽 證 會 計 師		勤業眾信會計師事務所(池瑞全、陳慧銘)
償 還 方 法		除依轉換辦法轉換或贖回外，餘到期時以現金一次還本。
未 償 還 金 額		新台幣458,100,000元
贖回或提前清償之條款		詳發行及轉換辦法第16條
限 制 條 款		詳發行及轉換辦法第7條
信用評等機構名稱、評等日期、公司債評等結果		無
附其他權利	已轉換(交換或認股)普通股、海外存託憑證或其他有價證券之金額	無
	發行及轉換(交換或認股)辦法	詳見本公司「國內第一次無擔保轉換公司債發行及轉換辦法」
對股權可能稀釋情形及對現有股東權益影響		就94年度分析，即使全部轉換為普通股，對為於年底加權流通在外股數僅增加約1,142萬股，對股東權益影響不大。
交換標的委託保管機構名稱		不適用

### 轉換公司債資料

公司債種類		93年度第一次無擔保可轉換公司債	
項	年	93	年
	目		
轉債市 換公 司價	最 高	119.90	106.50
	最 低	97.00	101.00
	平 均	104.52	102.68
轉 換 價 格		40.1	40.1
發行(辦理)日期及 發行時轉換價格		發行日期:93.03.16 發行時轉換價格:62.1元	
履行轉換義務方式		發行新股	

2. 截至年報刊印日止已轉換之金額：截至 94 年 5 月 3 日止已轉換金額為新台幣 500 萬元，每單位轉換價格為 40.1 元，共計轉換普通股 124,688 股。

五、特別股辦理情形：不適用

六、參與發行海外存託憑證之辦理情形：不適用

七、員工認股權憑證辦理情形：本公司已取得財政部證券暨期貨管理委員會中華民國 91 年 8 月 22 日(九一)台財證(一)第 146207 號函核准發行員工認股權憑證 3,000 單位，每單位得認購股數 1,000 股，並以發行新股為履約方式，截至目前已全數發行俟二年期滿，始可執行。

1. 員工認股權憑證辦理情形

94 年 5 月 3 日

員工認股權憑證種類	第 一 次(期) 員工認股權憑證
主 管 機 關 核 准 日 期	91.08.22
發 行 日 期	91.08.28
發 行 單 位 數	3,000
發行得認購股數占已發行股份 總 數 比 率	6.47%
認 股 存 續 期 間	91.08.28~96.08.27
履約方式	發行新股

限制認股期間及比率 (%)	時程	可行使認股比率
		屆滿二年
	屆滿三年	75%
	屆滿四年	100%
已執行取得股數	828,000 股	
已執行認股金額	8,280,000 元	
未執行認股數量	2,172,000 股	
未執行認股者其每股認購價格	11.5	
未執行認股數量占已發行股份總數比率 (%)	2.78%	
對股東權益影響	由於發行股數僅 300 萬股，截至 94 年底至多僅能執行 225 萬股，佔目前實收資本額 2.9% 影響不大。	



2. 取得員工認股權憑證之經理人及取得認股權憑證可認股數前十大且得認購金額達新臺幣三千萬元以上員工之姓名、取得及認購情形

94年5月3日

職稱	姓名	取得認股數量	取得認股數量占已發行股份總數比率	已執行				未執行			
				已執行認股數量	已執行認股價格	已執行認股金額	已執行認股數量占已發行股份總數比率	未執行認股數量	未執行認股價格(元)	未執行認股金額(元)	未執行認股數量占已發行股份總數比率
營運長	杜懷琪	-	-	-	-	-	-	-	-	-	-
零件事業處總經理	李沛霆	-	-	-	-	-	-	-	-	-	-
模組事業處總經理	柯永順	200,000	0.26%	-	-	-	-	200,000	11.5	2,300,000	0.26%
技術長	吳互晃	-	-	-	-	-	-	-	-	-	-
財務部經理	吳麗雪	-	-	-	-	-	-	-	-	-	-

八、併購辦理情形：不適用

九、受讓他公司股份發行新股辦理情形：不適用

## 參、營運概況

### 一、業務內容

#### 1.業務範圍

(1)所營業務主要業務內容:

①電腦主機及系統周邊介面卡電腦週邊設備及辦公室事物機器之進出口買賣代理報價及生產製造之業務

②積體電路(燒錄加工)及買賣業務

③五金機械家電用品之買賣及進出口業務

④電子鐘電子錶汽車電子儀表光學儀表等相關零組件及電工器材設備等進出口及代理報價業務

⑤國內外有關產品之代理買賣及進出口業務

⑥電腦設備安裝業

⑦玩具、娛樂用品批發業

⑧資訊軟體批發業

⑨玩具、娛樂用品零售業

⑩資訊軟體零售業

⑪資訊軟體服務業

⑫資料處理服務業

⑬一般廣告服務業

⑭電子零組件製造業

⑮電子材料批發業

⑯電子材料零售業

(2)營業比重：本公司 93 年度各類主要產品所佔營業比重，如下：

單位:新台幣仟元

項目	營業收入	營業比重
液晶模組相關產品	11,316,497	68.6%
線性/分散式元件	2,737,831	16.6%
特定應用晶片	1,703,110	10.3%
影像處理 IC	551,504	3.4%
其他(註)	184,814	1.1%
合計	16,493,756	100.00%

註：因產品線重新分類所致，於 93 年將微電腦控制器之銷售金額併入其他項中

(3)公司目前之商品及服務項目：

- ①特定應用 IC
- ②液晶顯示面板
- ③微電腦控制器
- ④影像處理 IC
- ⑤線性/分散式元件
- ⑥液晶模組產品
- ⑦其他電子元件

(4)計劃開發之新商品、服務

隨著產業環境的快速變遷，本公司未來開發或開發中之新商品計畫：

類別	計劃開發之產品與服務
Computer 電腦類	*Super I/O IC *Clock Generator/Clock IC *LCD Monitor 應用 IC
Communication 通訊類	*網路應用晶片組 *電信局端設備 IC *RF(射頻)IC, 無線電通訊市場 *FPGA(IC), 通訊市場 *WLAN IC *GSM Module
Consumer 消費性產品	*IA(資訊家電)相關 ASIC 及軟體 *單晶片微電腦控制器 *Video Processing(影像處理)DSP 晶片、保全系統、視訊網路系統 *指紋辨識系統 *MPEG4 IC *LCD TV 應用 IC
Analog 類比產品	*電源管理 IC *Smart Battery IC
Module 模組產品	*汽車衛星導航系統/Embedded Linux *Entry level LCD TV、High End PIP/POP LCD TV *液晶顯示器 Driving Board 控制程式 *高亮度工業級液晶顯示模組 *UXGA 超高解析度 LCD Monitor *LED 背光模組 *觸控式模組 *Portable DVD Player 模組

*Embedded Linux 軟體平台整合 *汽車用 LCD 模組
---------------------------------------

## 2. 產業概況

### (1) 產業之現況及發展：

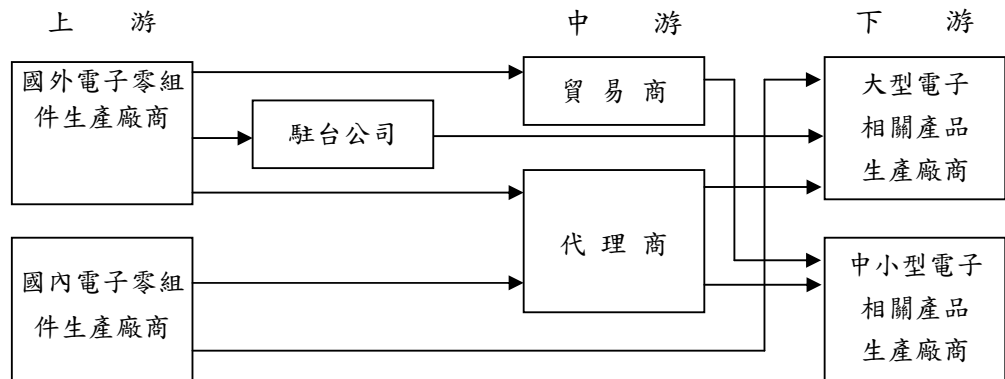
隨著全球資訊電子產業之迅速發展，資訊硬體產品之種類與功能不斷增加，由於半導體為資訊硬體所不可或缺的重要零件，在以近年資訊與網際網路領域相關產品之快速發展，使半導體零組件之應用不斷擴大。我國之資訊產業主要以出口為導向，採 OEM/ODM 之方式提供予國際級大廠各項資訊產品，此一合作模式造就台灣資訊產業的蓬勃發展，也間接帶動國內資訊工業之成長。而使我國已成為全球資訊產品主要生產國之一。

本公司係專業電子零組件代理經銷商，所經銷代理之產品係為資訊硬體所不可或缺之重要零組件，因此伴隨著全球資訊電子產業蓬勃發展及資訊硬體產品種類與功能不斷擴增下，將有助於電子零組件需求的增加與市場的活絡。

早期台灣的代理市場結構單純，僅扮演買賣貨物之貿易商角色，然隨著台灣在電子資訊產業地位之顯現，電子產品之代理經銷商之角色也隨之改變，現在電子零組件代理經銷商最大的功能在於協助原廠供應商開發客戶，服務其無法直接銷售的客戶，並為下游客戶提供產品行銷、產品應用、倉儲、運輸及技術支援等專業服務。在資訊電子產業快速變遷的環境下，電子零組件代理經銷商應具備專業技術之能力，準確掌握市場趨勢，提供 Build-to-Order 機制及協助客戶在最短時間內生產出最具競爭力的產品，如此才能掌握通路，顯現出代理經銷商的價值。因此，目前電子零組件代理經銷商不再僅是侷限於傳統的生意買賣形式，而是透過其專業的行銷通路與技術能力，加強原廠供應商、代理經銷商與下游資訊硬體製造商之緊密合作關係，共創三贏、互惠之成果。

### (2) 產業上、中、下游之關聯性

本公司之主要營業項目為電子零組件之經銷代理。該行業係為連繫國內外上游電子零組件製造商與下游電腦、資訊、通訊、光電、工業電子、國防太空、運輸用電子等製造商之橋樑，管理眾多產品項目，因此，維持通路貨暢其流，為經營良窳之關鍵。對上游製造商言，可為其建構一完整綿密之銷售通路網，並節省其管銷費用；對下游製造商言，可快速提供其所需之電子零組件及應用工程技術支援，減少其研發費用並有效降低庫存成本。故代理經銷商與上、下游廠商間形成一緊密之事業共同體，彼此共存共榮，將不再只是單純的買賣關係，而是透過其通路優勢，有效提供整體產業之運作效率。茲就該行業之上、中、下游關聯圖如下所示：



### (3) 產品未來發展趨勢

#### A. 筆記型電腦：

我國筆記型電腦從 OEM 生產起家，在短短的數年中，不論生產之量與質，已成為全球筆記型電腦生產重鎮，各地主要筆記型電腦商，均將訂單移轉到我國。目前筆記型電腦受主要元件 TFT-LCD 面板跌價，單價持續下滑，加上朝向輕薄機身、高顯示尺寸、具多媒體功能等發展，其市場仍有成長空間，因此其生產過程中所需零組件需求將十分可觀。

2004 年筆記型電腦產品因持續往低價化趨勢發展，又適逢 PC 之換機市場需求湧現，使得全球筆記型電腦出貨順暢，2003 年出貨量達 33,406K。且預期 PC 之換機需求仍將延續至 2005 年，故預期 2005 年全球筆記型電腦之出貨量，仍將呈現成長態勢。預估將可達 41,500K(請參閱下表)。

#### B. 液晶監視器

2004 年液晶監視器因受惠於 PC 市場成長，加上面板價格於 2004 年逐步調低，使得液晶監視器之成本大幅下滑，並反應到液晶監視器產品之售價上，液晶監視器市場之需求旋即大量湧現，逐漸替代 CDT 監視器。

2004 年液晶監視器出貨量為 45,693K，在換機潮及價格下跌因素激勵下，預估 2005 年出貨量將達 63,924K，將較 2004 年成長 40%。

產品名稱	2003 產值 (百萬美元)	2004 產值 (百萬美元)	2004 產量 (千台/ 千片)	2005 產量 (千台/ 千片) (f)	產量佔全 球 市場比率	2003 世 界排名	2004 世 界排名
筆記型電腦	16,809	21,831	33,406	41,500	72.4%	1	1

(Notebook PC)							
桌上型電腦 (Desktop PC)	8,307	9,404	34,651	36,627	29.2%	N/A	N/A
主機板 (Motherboard)	6,353	6,228	107,987	112,350	78.3%	1	1
伺服器 (Server)	1,559	1,837	2,108	2,430	32.8%	2	2
液晶監視器 (LCD Monitor)	9,971	14,402	45,693	63,924	67.6%	1	1
CDT 監視器 (CDT Monitor)	3,789	3,493	35,329	26,005	53.6%	1	1
光碟機 (ODD)	3,297	3,544	105,835	116,330	41.7%	1	2
數位相機 (DSC)	1,474	1,972	21,204	23,910	34.5%	2	2
交換器 (Switch)	565.1	667.6	129,568	149,003	59.0%	1	1
路由器 (Router)	480.2	690	16,622	18,193	89.2%	1	1
纜線數據機 (Cable Modem)	298.7	482	11,968	14,559	66.3%	1	1
DSL CPE	746.3	1,133	32,771	40,107	70.9%	1	1
無線區域網路產品 (WLAN)	833.2	1,297	61,318	104,096	83.0%	1	1
VoIP (不含 IAD, E-MTA)	N/A	254.8	N/A	N/A	N/A	N/A	N/A

資料來源：資策會 MIC；2005 年 3 月

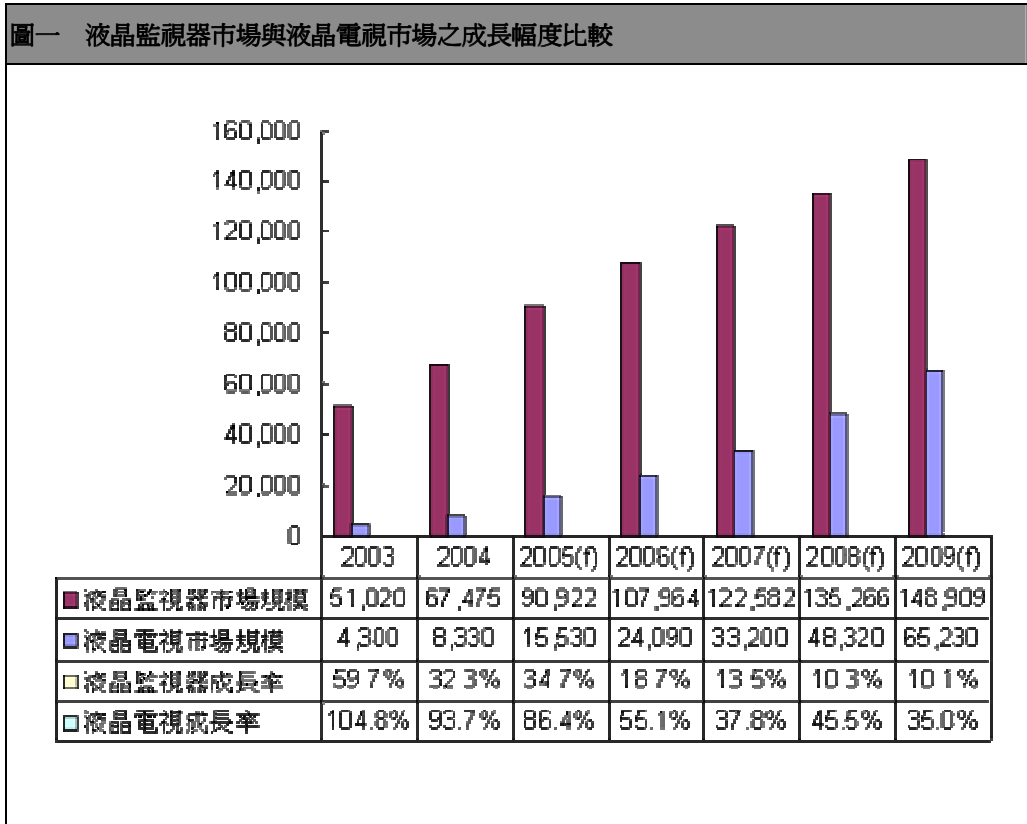
### C. 液晶電視市場分析

液晶電視因較傳統之 CDT 電視更具輕、薄之優勢，故十分受消費者青睞，儘管其因廣視角、反應速度與對比…等技術因素而導致影像與色彩之表現不如傳統電視，但隨液晶面板之技術進步，現階段液晶電視之影像播放畫質，已達消費者可接受之範圍，因此預期液晶電視之售價，將成為影響消費者購買意願的關鍵因素，故佔液晶電視約三分之一成本的液晶面板，因而成為眾所矚目的焦點。

隨著各國電視類比訊號即將終止，數位電視的高畫質需求將帶動液晶電視進一步發展的機會，擁有每年超過一億台以上銷售量的傳統電視市場自然成為監視

器廠商下一個追求的目標。由 MIC 從供給面觀點來看，LCD TV 目前由於生產廠商較少，技術主要掌握在少數廠商手上。隨著台灣廠商逐步加入生產 LCD TV 面板之後，加上第六代及七代以後的生產線順利量產，LCD TV 可望以高階、平面化的訴求，逐步佔領整個家用電視市場，且隨液晶電視面板技術成熟及價格滑落，已達消費可接受的區間，也將使普及率提高，預期將能帶動液晶電視的需求。

故預期 2005 年液晶電視出貨量將因而較 2004 年大幅成長達 86% 以上，且未來也將會呈高度成長趨勢(如附表)。



資料來源：資策會 MIC；2005 年 3 月



#### (4) 競爭情形

在資訊產業專業分工體系下，全球運籌管理的生產模式使得專業電子零組件代理經銷商所能提供予下游廠商的價值不再僅侷限於產品與價格，而是延伸到後勤支援與產品組合完整。而在該行業中，產品組合之完整與否、提供技術服務能力之強弱、供貨及專業資訊之取得速度往往是事業成就與否的關鍵，並影響對客戶服務品質之優劣，本公司專業服務能力與形象之所以能在業界倍受肯定，是因其對於產品未來的趨勢有洞燭先機的能力，可即時提供客戶最佳的產品組合，同時化被動為主動提供客戶最新與功能最佳的產品資訊，期將產品專業服務的角色發揮至極致，確保公司未來業績之持續拓展。本公司本著多年代理產品的經驗，深受原廠讚譽，陸續獲得多家全球著名電子零組件大廠的產品代理經銷權如：VIA、Zilog、Novatek、ITE、AU、AMCC、SirF、RFMD、Rise、LTC、ON、AOS 及 Micronas 等，近期又取得 GENESIS 及 Silego 等新產品線之代理。產品有影像處理 IC、液晶顯示面板、微電腦控制器、線性 IC、特定應用晶片，並以現有的代理產品線，研發出符合未來趨勢及技術導向之衍生性應用產品，包括模組顯示面板及 RF 通訊等模組產品，提供客戶更完整的產品線。本公司隨時掌握產品市場開發趨勢並提供技術支援，協助客戶及早應用電子相關零組件於產品上，以利下游客戶掌握市場先機，並提供市場趨勢之分析建議及完善的售後服務與整體解決方案(Total Solution)，並適時增加代理經銷之品牌及產品，使本公司在協助客戶產品開發能力上領先同業，相信以本公司所提供之整體服務價值，相較於其他競爭者，更具有競爭條件與籌碼。

### 3. 技術及研發概況

#### (1) 所營業務之技術層次、研究發展

專業電子零組件代理經銷商之永續經營，在於滿足客戶需求並掌握市場脈動，為因應電子資訊科技日新月異及產品更迭週期快速，本公司於 75 年即於各零件產品事業處各營業部門設置產品應用工程師 (FAE)，提供客戶專業技術支援服務及產品完整解決方案，協助客戶縮短產品上市時程及節省研發費用，藉此提昇服務品質，進而強化與客戶、供應商之合作關係。84 年配合產品線於營二部設置「MCU 軟體研發工程師」，專責 MCU 產品軟體設計，以提供客戶產品加值服務。由於本公司研發實力日漸成熟，遂於 88 年成立模組產品事業處，其所屬之「研發部」，正式朝研發設計領域發展。90 年度起本公司將研發團隊整合為一獨立部門，93 年度更積極調整研發部門，增設光學部門，致力於整合其現有產品線及研發技術能力，與原廠共同研發生產相關應用產品。

#### (2) 研究發展人員與其學經歷

截至 94 年 5 月 3 日止，本公司產品應用工程師共計 34 位，專責提供客戶技術支援服務。而研發部門則擁有 17 位專職之研發工程師，均擁有大專以上之學歷，平均年資為 2.20 年。

單位：人；年

項目 年度	研 發 工 程 師	學 歷 分 析			平 均 年 資
		碩 士	大 專 以 上	高 中 以 下	
93	16	6	10	0	3.34
94.05.03	22	8	14	0	1.87

(3)最近年度及截至年報刊印日止投入之研發費用

單位：新台幣仟元

項 目	92 年	93 年	94 年截至 5 月 3 日止
研發費用	24,506	28,260	11,068
營業收入	10,264,526	16,493,756	4,937,320
研發費用佔營 業總額比率(%)	0.24	0.17	0.22

本公司最近年度之研發費用分別為 24,506 仟元及 28,260 仟元，主要項目為人員薪資及實驗設備之支出。本公司隨著營運規模的擴展，積極吸收優秀人才，加強其整合現有產品線之技術能力，以提升其經銷代理商之附加價值。最近年度研發費用仍持續增加，顯示本公司對其研究發展能力的重視。

(4)開發成功之技術與產品

模組產品事業處之研發部成立後，正式邁向產品研發設計領域，現階段已成功完成多項模組產品且多已量產，藉以支援行銷業務之拓展：

模組產品事業處之研發成果

研發產品	應用	相關半導體 主要元件	狀況
具 LED 背光之 2.5"~4" LCD 模組	手持式儀器、Portable Media Player、 汽車照後鏡、影像電話	友達/Sharp	量產
5.6"/6.8"/7" LCD 驅動 版	飛機 AV 娛樂系統、車用 AV 娛樂 系統、漁業用魚群探測器、工控 系統	友達/Sharp	量產
5.6"/6.8"/7" CCFL 驅動 版	工控顯示系統、廣播監視系統、 AV 娛樂系統	友達	量產
7"/10.2" 數位面版用 之驅動版	汽車 AV 系統、Portable DVD Player、 工業電腦、工控儀器設備	友達/碩韻 /Genesis/ Micronas/Pixelwork s	量產
8.4"~19" LCD 驅動版	LCD Monitor、工業用觸控式顯示 器、自動提款機、KIOSK	友達/Genesis/ Pixelworks	量產
UXGA LCD 驅動版	UXGA 超高解析度 LCD Monitor、 工業用顯示器	友達/Pixelworks	量產

#### 4. 長、短期業務發展計劃

##### (1) 短期計劃

###### A. 增加利基產品之代理銷售

由於資訊電子產品的生命週期短暫，本公司經由多年技術、銷售經驗的累積，加上對產品應用市場敏銳的判斷力及充份掌握未來產品應用市場發展趨勢，積極與上游原廠供應商充份配合，開發及代理銷售新的電子、光電、通訊相關零組件產品，以完整的產品線組合來滿足客戶整合性的需求，進而提升本公司之業績與獲利。

###### B. 持續強化技術及行銷支援能力，增加代理產品之加值服務

提供客戶完整之技術支援是電子零組件代理經銷商成功的關鍵因素，本公司持續致力於強化其技術支援能力，掌握相關技術及培養專業人才，以提供客戶更高品質之專業技術支援服務及完整解決方案，協助客戶以更快速之時效將其成品推廣至市場，以提升公司服務競爭力。

###### C. 自行研發利基模組產品

本公司於 88 年成立模組產品事業處，積極致力於整合液晶顯示面板、驅動面板及相關軟體，而推出符合下游客戶需求之利基模組產品。未來基於數位化及通訊時代來臨，本公司將著重於通訊、光電及 IA 模組相關產品之研發及生產，藉由異於代理同業之未來產品定位，創造出公司產品最佳價值。

###### D. 運用資訊科技，提升經營績效及服務品質

為維持出貨順暢，即時滿足客戶需求，運用健全的資訊管理以有效整合後勤支援系統，將使公司運作更有效率。本公司自行開發之資訊管理系統已能有效率滿足各項業務之需，未來將持續進行系統升級以因應目前網際網路之發展及日益龐大的業務量，並可縮短高階管理者之決策時間，以提高經營效率及服務品質。

##### (2) 長期計劃

###### A. 積極拓展海外版圖

本公司代理產品之銷售以台灣、亞洲為主，而模組產品之行銷範圍則已含括亞洲、美洲及歐洲，下游產業擴及工業控制、儀器、醫療、娛樂、汽車等，未來，本公司除持續深耕原有市場外，更期望以模組事業建構全球銷售網路，進而拓展電子零組件之行銷區域至全世界。於海外服務據點方面，本公司已於香港設立分公司，於美國、新加坡與大陸設服務據點，未來配合全球營運佈局，將以專業代理經營及服務客戶之成功經驗，移植到每一個新的行銷據點，以加速市場之擴展。

###### B. 加強與供應商及客戶間之策略合作關係，共同開發新產品、新市場

經銷代理商為產業上下游溝通之橋樑，本公司除將持續扮演經銷代理業者，

反映市場銷售狀況及客戶資訊給上游供應商，以掌握市場資訊及擴大客戶基礎之優勢，強化供應鏈之穩定度，並對下游客戶持續提供專業之整合性技術服務；未來，將與供應商合作，共同開發具利基性、不同用途之模組產品，提供下游客戶最佳解決方案，充分發揮上下游整合之效益。亦即，本公司將持續增加利基產品之代理銷售，朝 3C+類比+模組均衡發展。

C. 與學術機構技術合作，加強人才培訓及教育訓練

本公司計劃與學術機構建立合作關係，期能充份掌握最尖端的技術及培養高素質的專業人才，以提供客戶高品質的服務和強化公司的競爭力與附加價值。

D. 強化員工素質，落實經營理念

持續加強員工教育訓練，使其充份熟悉各經銷品牌之產品與相關之應用技術，以滿足客戶服務要求，提供專業、增值服務；並以全新的科技、全新的服務，貫徹「誠、勤、義、慧」的經營理念，培養「人文赤子心、前瞻科技力、增值夥伴情、回饋社會願」的組織文化及價值觀，在優秀之經營團隊帶領下，以零組件專業知識建構豐藝電子國際化之未來，實現成為世界級之零組件解決方案供應商之願景。

二、市場及產銷概況

1. 市場分析

(1) 主要商品之銷售地區

單位：新台幣仟元；%

銷售地區		91 年度		92 年度		93 年度	
		金額	%	金額	%	金額	%
內銷		4,471,295	70.43	5,628,015	54.83	6,737,841	40.85
外銷	亞洲	1,712,124	26.97	4,295,825	41.85	9,063,062	54.95
	美洲	110,922	1.75	206,981	2.02	427,520	2.59
	其他	54,007	0.85	133,705	1.30	265,333	1.61
	小計	1,877,053	29.57	4,636,511	45.17	9,755,915	59.15
合計		6,348,348	100.00	10,264,526	100.00	16,493,756	100.00

(2) 市場占有率

單位：新台幣佰萬元；%

公司名稱比較項目		豐藝	友尚	世平	品佳	奇普仕	大傳	亞矽	佳營
92 年度	營業收入	10,264	24,172	40,012	13,698	11,670	4,750	2,664	4,532
	市場約略佔有率%	0.53	1.27	2.10	0.72	0.61	0.25	0.14	0.24
93	營業收入	16,493	30,463	46,284	14,535	13,639	5,869	2,613	4,543

年 度	市場約略 佔有率%	0.70	1.29	1.96	0.62	0.58	0.25	0.11	0.19
--------	--------------	------	------	------	------	------	------	------	------

資料來源：各公司經會計師查核簽證之財務報告、年報；WSTS

註：佔有率＝各公司營收金額／亞太地區半導體銷售值(92年度1,908,900百萬新台幣；  
93年度2,362,500百萬新台幣)

本公司近年來營收自88年的31.16億元成長至93年的164.5億元，成長率高達428%，顯示在經營團隊領導與員工齊心戮力下之經營績效。

### (3)市場未來之供需狀況與成長性

2003年至2005年全球半導體產值預測

預測機構	全球半導體 產 值	2003	2004(e)	2005(f)
ITIS	產值(億美元)	1,774.5	2,169	2,458
	年成長率(%)	14.0	22.2	13.3

資料來源：Gartner Dataquest 2004/12

在景氣持續好轉下，預期全球半導體市場仍將持續成長，回顧2004年，全球半導體廠商的資本支出態度，已漸漸從保守到積極樂觀，使2004年全球半導體市場成長超過二成以上，2005年初由於IC設計廠商持續調整庫存，使存貨壓力有相當程度的減輕，再加上消費性電子熱賣及因半導體進入奈米時代，技術進展快速，配合網路盛行促使個人用及家庭用IA產品蓬勃發展，創造新的需求，促成景氣持續增溫，需求也將同步成長，屆時半導體零件通路商便會隨著半導體產業的復甦而水漲船高，展望未來，隨著國際大廠不斷釋出委外代工商機，台灣資訊產業成長將可期待。

### (4)公司競爭利基

#### ①完整產品線組合

本公司累積多年的電子零組件之銷售經驗與對電子零組件市場潮流的敏感度，使本公司已發展為一專業電子零組件經銷通路商。本公司所經銷代理之產品線包括特定應用晶片、線性IC、RF及通訊相關IC、影像處理IC、液晶顯示面板產品等領域，且更進一步自行研發TFT-LCD、GPS模組相關產品，應用範圍涵蓋3C及光電產品之範疇，而所代理的供應商則包括聯詠、友達、威盛、LTC、ZILOG、VIA、ON、SiRF、RFMD、GENESIS、AOS、Silego等國內外知名廠商，因本公司與各供應商間已建立起緊密且融洽的長期合作關係，故皆為各該大供應商之主要代理商。

#### ②明確的產品與市場定位

本公司以多年的行銷經驗，加上充份掌握電子零組件市場潮流之時勢脈動，已成國內通路業者重要成員之一。本公司經銷代理之產品線主要以線性IC及液晶顯示面板產品為主軸，定位在高技術高附加價值的design-in市場，與國內同業公司有明顯之市場專業區隔，加上相關產品市場的商品組合完整，可提供客戶專業的技術服務和完整的產品組

合。另外，本公司亦已積極引進符合未來市場趨勢及技術導向之高單價電子零組件，尤其在通訊、光電產業及後 PC 時代之週邊產品，如：全球衛星定位系統(GPS)晶片組和模組、藍芽通訊模組、液晶顯示器及液晶電視等控制晶片/模組等等，以開發新市場及維持競爭優勢。

### ③專業的技術服務能力

在全球資訊工業已朝向國際分工整合的發展方向中，專業電子零組件通路商必須在產品市場的推廣上，扮演關鍵性之產業整合角色。由於電子產業專業分工的趨勢日著，使專業電子零組件通路商提供予下游客戶的價值不再僅侷限於產品及成本的降低，而延伸到後勤支援，因此本公司不僅提供客戶完整的供貨計劃來配合下游系統製造商的生產計劃，更設置了技術支援團隊，除輔助業務人員向客戶推介產品外，亦積極協助客戶解決其於工程應用上之問題，甚至為客戶量身定作符合個別需求的模組產品，使客戶研發之新產品能領先於市場上市，以提升整體的效率及增加最終市場的滿意度。

### ④實力堅強的經營團隊

本公司係由具有豐富之電子零組件經銷代理人員所創立，且經營團隊之主要幹部均具 10 年以上相關資歷，具良好之默契及經營理念，其所累積之專業服務及技術能力及對客戶需求及市場之深刻認知，鋪造出本公司營運之方向。由於本公司長久以來秉持著對所屬行業之用心與執著，經營團隊亦不斷思索電子零組件通路的經營策略，並冀望以群體的力量，開創出所營事業市場價值，目前已成為其上、下游之重要合作事業夥伴，由最近 5 年營業收入高度成長及屢獲專業機構肯定，即可證明本公司經營通路的能力與經營團隊的堅強實力。

### ⑤供應商高度認同的通路優勢

本公司近幾年來在電子零組件通路業之努力經營，在業界已建立起相當的聲譽，故已有部份供應商因本公司長久以來累積而成之專業服務形象而主動與其洽談代理事宜。配合專業、完整之行銷通路網，本公司代理家數仍持續增加中，顯示本公司擁有堅強的代理銷售能力。另外，由於擁有相當的研發及技術支援能力，所以獲得代理商的肯定進而成為代理商的事業夥伴，打造出符合客戶需求的各種模組產品，此為本公司未來於電子零組件通路業之一大競爭利基之一。

### ⑥完善的行銷通路網

本公司除於台灣的電子零組件之代理銷售外，並於香港及大陸設立子公司，負責香港及大陸市場之業務拓展，另美國亦設有服務據點。本公司以完整的行銷通路，因應下游客戶到海外設廠之零組件需求及增加現貨調度的靈活應用，皆能有效提升本公司與客戶雙方的實質競爭力。

## (5)發展遠景之有利、不利因素與因應對策

## ①有利因素

### A. 資訊電子產業仍具成長空間

因應全球資訊產業結構性的改變，在資訊家電化及家電資訊化潮流的互動激盪下，3C(電腦、通訊、消費性電子)的整合已是資訊電子產業的趨勢潮流，隨著上述電子資訊、通訊、光電等相關產業不斷整合及推陳出新所衍生之各式元件之需求，以我國為全球資訊電子產品之主要生產基地之優勢下，對本公司之業績及獲利應具正面影響。

### B. 齊全的產品線及代理產品的多元化

本公司目前所代理的產品線包括友達、威盛、聯詠、聯陽、LTC、AMCC、ZILOG、SIRF、RFMD、ON、Genesis、AOS、Silego 等知名國內外廠商，而產品則包含線性 IC、特定應用晶片、液晶顯示面板、RF 及通訊相關 IC、影像處理 IC 等等相關電子零組件產品，並以現有的代理產品線，研發出符合未來市場趨勢及技術導向之衍生性應用產品，包括液晶顯示面板及 RF、通訊等模組產品，提供客戶完整的產品組合，滿足客戶整合性的需求。

### C. 垂直分工的產業使經銷代理商之價值愈形重要

經銷代理商擁有完備的物流及庫存管理，能在最短的時間內達到訂單確認、貨品準備及 Door-to-Door 的運送服務，且經銷代理商除可提供客戶新產品及新產業發展領域之相關資訊，以協助客戶規劃新產品外，亦可將下游市場資訊傳遞給上游供應商，在電子資訊上下游產業中之代理經銷商扮演橋樑角色，因此在台灣電子相關產業垂直分工結構下，經銷代理商和上游供應商及下游廠商結合成緊密共同體，使經銷代理商之價值愈形重要。

### D. 代理權穩定性

基於業務性質，一般而言代理經銷合約為一年一簽，惟若期滿雙方無異議，則合約自動展期。本公司於此行業已累積近 19 年的銷售經驗，目前所經銷代理的上游應供商共計 30 餘家，與供應商合作關係穩定且績效良好，並未發生被迫終止代理之情事，並屢獲原廠供應商之肯定，即使原廠發生購併之情事，如 S3 被威盛購併、原廠聯友光電與達基合併為友達光電等等，本公司憑藉著眾所目睹的經營實力，不但保有原代理權，甚至衍生出新的代理權或更緊密的關係，例如今年初取得威盛網路產品的代理權以及成為友達光電的事業夥伴，故代理權之穩定性將有利於本公司未來營運獲利之提升及業務之拓展。

### E. 專業的技術支援與研發實力

因經銷代理商對電子零組件涉獵甚廣，上游製造商在新產品開發及規劃上往往需仰賴經銷代理商的經驗及專業意見，故專業的技術支援服務已成為經銷代理商必備的條件之一。因此，本公司成立了技術支援團隊及研發部，隨時掌握產品

市場開發趨勢並提供技術支援，協助客戶及早應用電子相關零組件於產品上，甚至主動為客戶設計符合個別需求的模組產品，以利下游客戶掌握市場先機，節省新產品開發的時間，並提供市場趨勢之分析建議及完善的售後服務與整體解決方案(Total Solution)，期與客戶建立長久合作之事業夥伴。

#### F. 實力堅強的經營團隊

經營團隊之實力以及經營理念，亦為影響企業經營成效之重要因素。由於本公司主要經營團隊均具電子零組件通路之專長，並具有相當優良的經營理念與合作默契，以群體力量開創公司價值，此由本公司 91 年度獲天下雜誌評選為全國服務業總 500 大排行第 122 名、91 年商業週刊 1000 大上市櫃公司營收排名第 217 名、92 年新電子科技雜誌傑出零件代理商最佳成長獎及 92 年商業週刊 1000 大上市櫃公司營收排名第 169 名、93 年商業週刊 500 大服務業營收排名第 88 名及天下雜誌 500 大服務業營收排名第 89 名和 94 年天下雜誌 500 大服務業營收排名第 54 名之肯定，各項營運指標表現持續成長，足以證明本公司經營能力與經營團隊的堅強實力，此對本公司於未來事業之經營將極具正面之助益。

#### . 不利因素

##### A. 代理經銷市場競爭烈及電腦低價化持續發酵，獲利空間不斷被壓縮

在代理經銷市場競爭日益激烈及加上低價電腦的風潮持續影響下，下游客戶為因應此一趨勢，必壓縮其進貨成本，將直接影響經銷代理商之獲利空間。

##### 因應措施：

- a. 本公司之技術支援團隊及研發部積極協助客戶及早採用供應商之零組件並提供客戶完整之軟硬體套裝產品，協助其縮短產品設計時程、適時推出新產品以利掌握市場先機，轉換通路商舊有之價值，有效區隔同業間削價競爭，藉以維持競爭力，並持續引進新代理經銷產品以掌握市場汰舊換新的商機。
- b. 加強員工之教育訓練，使其熟悉各經銷品牌之產品，以利未來行銷業務之拓展。
- c. 本公司將適時地向上游供應商反應整體市場競爭情形，積極爭取供應商的全面支援以擴充業績並增加利潤。
- d. 整合現有之產品線，與原廠共同研發生性相關應用產品，以增加代理經銷商之附加價值，提高公司競爭優勢。

##### B. 產品生命週期短

電子相關產業之特色在於產品更新速度快且生命週期短，故電子零組件經銷代理商對庫存的控管及產品資訊的掌握較不易。

##### 因應措施：

- a. 除業務部門與各部門每月召開經營會議，檢討市場供需、客戶需求、應收帳款、庫存及價格走向外，每週並加開各業務部門檢討會議，針對客戶生產及開發機種所用零組件與進貨銷貨狀況作一整體性檢討，並利用電腦資訊管理系統，明



確取得存貨帳齡分析，以適時管理庫存數量並採取適當措施。

- b. 針對市場產品趨勢及技術動態，訂定公司未來發展方向，積極代理符合客戶需求之產品，並適時引進新產品代理權及開發新客戶，使產品組合之銜接達最佳化，藉以掌握汰舊換新之成長契機並降低營運風險。

C. 產業外移

在國內勞工缺乏、生產成本上揚及國際產業專業分工下，部份電子廠商外移，相對影響下游客戶之交貨地點。

因應措施：

- a. 善用香港分公司之行銷體系，於上海、北京、深圳、新加坡、美國所設立服務據點，就近服務客戶，以因應下游客戶到海外設廠之零組件需求及增加現貨調度的靈活性，並以此作為向原廠供應商爭取新產品線或新地區代理權之利基。
- b. 配合國內產業升級和高科技產業發展，積極爭取符合市場需求之新代理線，創造新商機。

2. 主要產品之重要用途及產製過程

(1) 主要產品用途：

主要商品名稱	用途
特定應用晶片組	個人電腦、筆記型電腦、VGA 附加卡、影像處理卡
液晶模組相關產品	個人電腦、LCD Monitor、家庭保全系統、醫療儀器、PDA、車用系統、LCM for 工業控制、LCD TV、GPS、藍芽等
線性 IC	個人電腦、筆記型電腦、VGA、通訊、工業控制、PDA、LCD Monitor/Projector
通訊產品用 IC	通訊市場(ADSC)、Modem、大哥大手機
其他	主機板、通訊、電源供應器

(2) 產製過程：略(本公司非製造業)

3. 主要原料之供應狀況：略(本公司非製造業)

4. 主要進銷客戶名單

(1) 最近二年度主要供應商資料

92 年主要供應廠商：A 公司，其進貨金額約為新台幣 63.5 億元，佔本公司 92 年度進貨金額之 65.71%

93 年主要供應廠商：A 公司，其進貨金額約為新台幣 105.1 億元，佔本公司 93 年度進貨金額之 66.30%

增減變動原因說明：

因本公司營業額增加，且主要成長來源均為 A 公司所提供之高單價產品，依比率而言尚無重大之異常情形。

(2) 最近二年度主要銷貨客戶資料

92 年主要銷貨廠商：B 公司，其銷貨金額約為新台幣 10.3 億元，佔本公司 92 年

度銷貨金額之 10.05%

93 年主要銷貨廠商：C 公司，其銷貨金額約為新台幣 11.0 億元，佔本公司 93 年度銷貨金額之 6.86%

增減變動原因說明：

隨著產業發展趨勢之改變，本公司之產品結構及銷售策略亦有所調整，而由於大尺寸面板的銷售比重增加，使得 C 公司於 93 年度成為最大客戶。而原 92 年度主要客戶 B 公司則退至第三名。

本公司最近二年度前十大客戶名單多有異動，主係因電子相關產品擁有產品更新速度快，且生命週期短之特性。隨著本公司代理產品增加、下游客戶業績成長、產品功能推陳出新，及產業發展趨勢之改變，本公司調整其產品結構及銷售策略，以致對單一客戶之銷售金額時有消長。故整體而言，本公司最近二年度前十大客戶之變動情形應屬合理。

5.最近二年度生產量值表：本公司為電子零組件代理經銷商，故不適用。

6.最近二年度銷售量值表：

單位：仟元/仟個

產品類別	93 年度				92 年度			
	內銷		外銷		內銷		外銷	
	量	值	量	值	量	值	量	值
液晶模組相關產品	819	4,032,913	1,371	7,283,584	758	3,441,239	677	3,481,616
特定應用晶片	20,684	1,271,598	3,441	431,512	14,070	908,193	1,595	73,748
微電腦控制器	2,440	94,031	3,017	73,282	4,770	145,835	5,857	158,862
線性 IC	83,700	846,950	337,788	1,890,881	95,749	831,385	134,249	900,277
影像處理 IC	2,504	478,338	465	73,166	1,134	295,766	170	9,591
其他	2,907	14,011	572	3,490	387	5,597	2,343	12,417
合計	113,054	6,737,841	346,654	9,755,915	116,868	5,628,015	144,891	4,636,511

內銷部份主要是液晶模組相關產品、特定應用晶片及影像處理 IC 市場需求增加所致；外銷成長主要為液晶模組相關產品及線性 IC 等產品，由於 93 年度市場對於液晶顯示面板產品之需求大幅增加，因此，營收成長幅度較大。

也由於本公司液晶模組產品海外之銷售策略奏效及相關研發專案進展順利之故，模組產品營收亦大幅成長，已逐步描繪出豐藝國際化的藍圖。

三、最近二年度及截至年報刊印日止從業員工人數

年度	92 年度	93 年度	截至 94 年度 5 月 3 日止

員工 人數	經理人	38	42	43
	一般職員	175	206	231
	合計	213	248	274
平均年歲		31.54	32.94	32.02
平均服務年資(年)		3.67	4.67	3.48
學歷 分布 比率	博士	—	—	—
	碩士	5.64%	6.02%	4.74%
	大專/大學	83.10%	82.34%	83.94%
	高中	11.26%	11.64%	11.32%
	高中以下	—	—	—

#### 四、環保支出資訊

最近年度及截至年報刊印日止，公司因污染環境所受損失(包括賠償)及處分之總額，並說明未來因應對策(包括改善措施)及可能之支出(包括未採取因應對策可能發生損失、處分及賠償之估計金額，如無法合理估計者，應說明其無法合理估計之事實)：無。

#### 五、勞資關係：

1. 列示公司各項員工福利措施、進修、訓練、退休制度與其實施狀況，以及勞資間之協議與各項員工權益維護措施情形

##### (1)員工福利措施及其實施情形：

- A. 意外傷害團體保險／意外傷害醫療保險／住院醫療保險／職業災害險。
- B. 旅行平安險。
- C. 納入勞工保險及健康保險  
依據勞工保險及全民健康保險條例之規定，全體同仁自到職日起即予加入保險。
- D. 年節獎金  
春節、端午節、中秋節贈送禮品及年終獎金。
- E. 提撥款項成立福利委員會。
- F. 補助員工年度旅遊，定期舉辦員工聚餐及尾牙聚餐。
- G. 員工享有不定期公司內、外之教育訓練。
- H. 補助員工自組社團。

##### (2)退休制度及其實施情形：

- A. 本公司同仁之退休制度及辦法，依勞動基準法之有關規定辦理。
- B. 為實施勞動基準法第 56 條規定提撥及管理勞工退休準備金，本公司依據內政部 74.7.1 台內勞字第 321291 號令之「事業單位勞工退休準備金監督委員會組織準則」成立勞工退休準備金監督委員會，負責退休準備金之管理及運用，並每月按給付薪資 2%提撥退休準備金，撥存於中央信託局。

- (3)勞資間之協議情形：任何有關勞資關係之新增或修正措施，均經勞資雙方充分協議溝通後才定案，故無任何爭議發生。

2.最近年度及截至年報刊印日止，因勞資糾紛所遭受之損失，並揭露目前及未來可能發生之估計金額與因應措施：本公司並無重大勞資糾紛之情事。

## 六、重要契約

契約性質	當事人	契約起訖日期	主要內容	限制條款
代理契約	Zilog Inc. (註3)	83.05.01	半導體零件銷售代理	Taiwan
代理契約	LTC(Linear Technology Corp.)	86.04.15	半導體零件銷售代理	Taiwan
代理契約	S3/VIA (註2)	86.11.01	半導體零件銷售代理	Taiwan
代理契約	聯陽半導體(ITE)	89.03.15	半導體零件銷售代理	無
代理契約	AMCC	88.03.01	半導體零件銷售代理	無
代理契約	友達光電(AU)(註2)	88.06.02	TFT-LCD 液晶顯示面板銷售代理	Taiwan
代理契約	SiRF technology	88.07.09	ASIC/RF	大中華地區
代理契約	Alpha & Omega Semiconductor Inc., (AOS)	90.07.01	電子零組件	-
代理契約	MELLANOX TECHNOLOGIES	90.07.16	通訊產品	-
代理契約	NETLOG IC MICROSYSTEMS	90.08.14	通訊產品	Taiwan
代理契約	ON(安森美半導體) (註3)	90.07.15	電子零組件	-
代理契約	駿億電子股份有限公司	91.02.01	電子零組件	-
代理契約	MICRONAS GmbH	91.07.01	電子零組件	Taiwan
代理契約	松翰科技股份有限公司	92.01.01	電子零組件	-
代理契約	RF Micro Devices, Inc.,	92.07.09	通訊產品	Taiwan
代理契約	Bitek	91.10.9	電子零組件	大中華地區
代理契約	Genesis Microchip Inc.	93.02.17	電子零組件	-
代理契約	Anapass Inc.	93.11.10	電子零組件	大中華地區
代理契約	Advanced Analogic Technologies Incorporated(AATi)	94.04.20	電子零組件	大中華地區

註1. 上述合約到期依約定展期，每次展期一年。

註2. S3 International Ltd.(旭上)遭威盛電子併購，更名為S3/VIA，聯友光電(Unipac)與達基合併，存續公司為友達光電；

註3. 係合約中與供應商訂有價格保護協議。

## 七、訴訟或非訴訟事件

1.公司最近二年度及截至年報刊印日止已判決確定或目前尚在繫屬中之重大訴訟、非訟或行政爭訟事件，其結果可能對股東權益或證券價格有重大影響者：無。

2.公司董事、監察人、總經理、實質負責人持股比例超過百分之十之(以上)大股東及從屬公司，最近二年度及截至年報刊印日止已判決確定或目前尚在繫屬中之重大訴訟、非訟或行政爭訟事件，其結果可能對股東權益或證券價格有重大影響者：無。

八、取得與處分資產：列明公司及子公司最近年度及截至年報刊印日止重大資產買賣情形：無

## 肆、資金運用計劃執行情形

### 一、前次現金增資、併購或受讓他公司股份發行新股或發行公司債資金運用計劃分析

本公司前各次現金增資及發行公司債計劃，包括 91 年度辦理並於 92 年度第三季執行完畢之現金增資計劃，以及 93 年 3 月份募集完成之可轉換公司債，茲就其計劃內容、執行情形及效益評估分析如下：

#### (一) 91 年度辦理之現金增資計劃

##### 1. 增資運用計畫及預計進度

- (1) 目的事業主管機關核准日期及文號：財政部證期會 91 年 11 月 26 日台財證一字第 0910154527 號核准在案。
- (2) 所需資金總額：新台幣 207,000 仟元。
- (3) 資金來源：現金增資發行新股 5,175 仟股，每股發行價格新台幣 40 元，發行總額新台幣 207,000 仟元。
- (4) 計畫項目、資金運用進度及預計可能產生之效益

##### 2. 計畫項目及資金運用進度

單位：新台幣仟元

計畫項目	預定完成日期	所需資金總額	預定資金運用進度			
			91 年度	92 年度		
			第四季	第一季	第二季	第三季
擴充新產品線	92/9/30	100,000	-	30,000	40,000	30,000
償還銀行借款	91/12/31	107,000	107,000	-	-	-

##### 3. 預計可能產生之效益

###### (1) 擴充新產品線

本公司 91 年度現金增資 207,000 仟元，其中 100,000 仟元係用於擴充新產品線—模組產品，本公司依據過去同類型產品之研發銷售經驗、未來產業發展趨勢及新產品成長性，預計擴充新產品線可增加之效益如下：

新台幣仟元

年度	營業收入	營業毛利	營業利益
92	453,000	67,950	36,240
93	568,000	85,200	45,440
94	713,000	106,950	57,040

###### (2) 償還銀行借款

擷節利息支出、強化公司財務結構及償債能力，按預計償還金額及借款利率估算，91 及 92 年度 分別可減少利息支出 132 仟元及 3,137 仟元。

##### 4. 執行情形

計畫項目	執行狀況	進度超前或落後情形、原因及改進計畫
------	------	-------------------

擴充新產品線	支用金額(仟元)	預定	100,000	受資金募集進度延後影響，本計劃資金運用曾有落後之情形，惟已於九十二年第三季如期執行完畢。	
		實際	100,000		
	執行進度(%)	預定	100.00		
		實際	100.00		
償還銀行借款	支用金額(仟元)	預定	107,000		受資金募集進度延後影響，本次計劃資金運用曾有落後之情形，惟已於九十二年第一季執行完畢。
		實際	107,000		
	執行進度(%)	預定	100.00		
		實際	100.00		
合計	支用金額(仟元)	預定	207,000		
		實際	207,000		
	執行進度(%)	預定	100.00		
		實際	100.00		

## 5. 效益評估

### (1) 擴充新產品線

單位：新台幣仟元

年度	項目	營業收入			營業毛利			營業利益		
		預計	實際	達成率(%)	預計	實際	達成率(%)	預計	實際	達成率(%)
92	模組產品	453,000	479,880	105.93%	67,950	78,791	115.95%	36,240	38,909	107.36%

本公司 91 年度現金增資 207,000 仟元，其中 100,000 仟元係用於擴充新產品線一模組產品。本公司主要業務除液晶顯示面板及電子零組件之代理銷售外，88 年度亦成立模組產品事業部，積極應用通路關係尋找客戶所需之特殊液晶顯示模組產品，配合內部研發能力與代理線資源，為客戶量身訂作所需之液晶顯示模組產品。本公司持續投入此產品線多年，並於 91 年度為因應市場需求而辦理現金增資 100,000 仟元以擴充此產品線，並迅速導入量產，此產品線之模組產品多提供工業用液晶顯示器使用，包括車用顯示器、保全監視用顯示器、醫療用顯示器、航空顯示器、娛樂顯示器甚或影像電話等，亦生產 GPS 通訊模組及 LCD TV 模組，對相關廠商而言，確實會因不同特殊利基型產品而對不同尺寸之液晶顯示裝置有強力需求，在自行開發不敷成本且無相關技術支援之情況下，豐藝公司之模組產品自然為其最好的選擇，故由上表顯示本公司 92 年度液晶顯示模組實際營收、毛利及營業利益均已超越 91 年度現金增資擴充生產線時預計可增加數，達成率分別達 105.93%、115.95%及 107.36%，顯示其產能已充分利用且產品銷售及獲利情況良好，故 92 年度預計產生之效益應屬顯現。

### (2) 償還銀行借款

項目	年度	91 年度 (償債前)	92 年度 (償債後)
----	----	----------------	----------------

	利息支出	15,792	14,147
財務結構(%)	負債比率	61.79	62.48
	長期資金佔固定資產比率	1972.43	2296.47
償債能力(%)	流動比率	148.35	149.98
	速動比率	71.44	92.81
	利息保障倍數(倍)	15.57	29.54

本公司 91 年度現金增資 207,000 仟元，其中 107,000 仟元係用於償還銀行借款，受資金募集進度延後影響，募集所得資金曾落後至 92 年度第一季始運用，惟已於 92 年度第一季如期執行完畢。由上表顯示 92 年度償債後財務結構及償債能力確實較籌資前強化，92 年度利息支出減少數不如預期，主係因 92 年度營收淨額較 91 年度成長 61.69%，連帶使購料成本、信用狀借款、利息支出增加所致，惟 92 年度利息支出仍較 91 年度減少，故本計劃預計產生之效益應屬顯現。

## (二)93 年度發行之無擔保公司債

### 1. 增資運用計畫及預計進度

- (1) 目的事業主管機關核准日期及文號：財政部證期會 93 年 3 月 3 日台財證一字第 0930105805 號核准在案。
- (2) 計畫所需資金總額：新台幣 500,000 仟元。
- (3) 資金來源：發行無擔保公司債 5,000 張，每張面額新台幣壹拾萬元整，存續期間五年，票面利率 0%，發行總金額新台幣 500,000 仟元。

### 2. 計畫項目、預定資金運用進度：

單位：新台幣仟元

計畫項目	預定完成日期	所需資金總額	預定資金運用進度			
			93 年度			
			第一季	第二季	第三季	第四季
償還銀行借款	93 年第二季	500,000	28,000	472,000	—	—
合計		500,000	28,000	472,000	—	—

### 3. 預計可能產生效益

#### (1) 擷節利息支出，減輕財務負擔

本公司已於 93 年第一季募集完成 500,000 仟元之資金，預計於 93 年第一季開始償還銀行短期借款，由於目前股市行情相對處於長期低點，電子類股本益比已向下修正至較低水準，且預計豐藝電子 93 年度及未來年度之成長性均屬可期，發行轉換公司債未來轉換之機會頗高，故在不考慮轉換公司債之利息補償金，直接可收節省利息之效，若依據本公司 93 年度財務預測，預計 93 年度可減少利息支出 11,250 仟元，以後每年

可節省利息支出約 15,000 仟元。

(2)強化財務結構及流動性

本公司本次發行可轉換公司債計畫用於償還銀行短期借款後，其財務結構及償債能力將較籌資前 92 年度強化(詳下表)。

項目		年度	92 年度	93 年度
		淨 值 / 固 定 資 產	22.96	29.71
財 務 結 構	長 期 資 金 / 固 定 資 產	22.96	29.71	
	負 債 比 率	62.48%	63.93%	
	流 動 比 率	149.98%	193.45%	
償 債 能 力	速 動 比 率	92.81%	118.11%	

4. 執行情形

本公司已於 93 年 3 月 16 日募集完成五億元之資金，依進度於第二季完成償還銀行借款。



## 伍、財務概況

### 一、最近五年度簡明財務資料

#### (一)簡明資產負債表及損益表

##### 1. 簡明資產負債表

單位：新台幣仟元

項目	年度	最近五年度財務資料					當年度截至 94年3月31日 財務資料(註3)
		89年	90年	91年	92年	93年	
流動資產		856,135	1,134,515	1,573,635	2,833,978	3,570,129	3,736,404
基金及長期投資		101,908	56,350	66,171	95,736	72,728	65,872
固定資產		31,208	32,104	33,688	49,830	64,121	66,551
無形資產		3,567	1,722	6,943	5,080	4,887	4,887
其他資產		7,034	51,720	58,694	65,336	59,701	63,866
資產總額		999,852	1,276,411	1,739,131	3,049,960	3,771,566	3,937,580
流動負債	分配前	592,819	785,675	1,060,727	1,889,540	1,845,465	1,973,369
	分配後	594,937	789,103	1,118,298	1,993,800	--	--
長期負債		14,209	--	--	--	545,353	490,908
負債總額	分配前	613,007	791,447	1,074,656	1,905,629	2,411,255	2,486,361
	分配後	615,125	794,875	1,132,227	2,009,889	--	--
股本		235,000	302,000	412,000	600,627	777,039	778,829
待分配股票股利		--	--	--	--	--	--
資本公積		46,922	46,922	45,200	161,495	179,727	187,153
保留盈餘	分配前	104,567	146,717	212,083	366,321	419,663	505,518
	分配後	35,449	34,799	56,590	90,739	--	--
長期股權投資未實現跌價損失		--	(4,991)	--	--	--	--
累積換算調整數		356	(5,684)	(4,808)	(7,549)	(42,895)	(49,235)
股東權益總額	分配前	386,845	484,964	664,475	1,144,331	1,360,311	1,451,219
	分配後	384,727	481,536	606,904	1,040,071	--	--

註1：上開固定資產均未辦理資產重估。

註2：以上各年度財務資料均經會計師查核簽證。

註3：94年3月31日財務資料經會計師核閱。

## 2. 簡明損益表

單位：新台幣仟元(每股盈餘除外)

項目	最近五年度財務資料					
	89年	90年	91年	92年	93年	當年度截至94年3月31日財務資料(註3)
營業收入	3,862,081	5,306,092	6,348,348	10,264,526	16,493,756	3,592,104
營業毛利	296,570	362,441	503,668	819,320	980,518	243,786
營業利益	115,042	151,781	243,380	407,725	487,490	113,692
營業外收入	12,600	20,869	13,542	11,997	38,161	5,458
營業外支出	(27,112)	(29,822)	(26,850)	(15,991)	(95,727)	(8,795)
稅前純益	100,530	142,768	230,072	403,731	429,924	110,355
稅後純益	77,330	111,268	177,072	309,731	328,924	85,855
每股盈餘	1.27	1.63	2.58	4.07	4.25	1.10

註1. 上列財務資料均經會計師查核簽證。

註2. 凡有盈餘轉增資或資本公積轉增資，於計算每股盈餘時，均依增資比例追溯調整以前年度。

註3. 94年3月31日財務資料經會計師核閱。

(二)影響上述財務報表作一致性比較之重要事項：無。

(三)最近五年度簽證會計師姓名及查核意見

1.最近五年度簽證會計師姓名及其查核意見

年度	會計師事務所名稱	會計師姓名	查核意見
89	眾信聯合會計師事務所	林義峰、池瑞全	無保留意見
90	眾信聯合會計師事務所	林義峰、池瑞全	無保留意見
91	眾信聯合會計師事務所	林義峰、池瑞全	無保留意見
92	勤業眾信會計師事務所	池瑞全、陳慧銘	無保留意見
93	勤業眾信會計師事務所	陳慧銘、李麗鳳	無保留意見

2.最近五年度如有更換會計師之情事者，應列示公司前任及繼任會計師對更換原因之說明：

年度	會計師姓名	更換原因說明
88	林義峰、張建國	-
89	林義峰、池瑞全	配合會計師事務所業務發展。
90	林義峰、池瑞全	-
91	林義峰、池瑞全	-
92	池瑞全、陳慧銘	配合會計師事務所組織調整
93	陳慧銘、李麗鳳	配合會計師事務所組織調整

(四)財務分析

年 度 (註 1)		最近五年度財務分析					當年度截至 94年3月31 日 (註 3)	
		89年	90年	91年	92年	93年		
分析項目 (註 2)								
財務結構 (%)	負債占資產比率	61.31	62.01	61.79	62.48	63.93	63.14	
	長期資金占固定資產比率	1,285.10	1,510.60	1,972.43	2296.47	2,971.98	2918.25	
償債能力 %	流動比率	144.42	144.40	148.35	149.98	193.45	189.34	
	速動比率	90.38	87.70	71.44	92.81	118.11	122.47	
	利息保障倍數	5.78	7.78	15.57	29.54	22.51	18.76	
經營能力	應收款項週轉率 (次)	11.15	14.49	14.82	10.62	10.79	9.05	
	平均收現日數	33	25	25	34	34	40	
	存貨週轉率 (次)	13.46	12.58	8.90	9.59	12.05	9.4	
	應付款項週轉率 (次)	11.42	10.07	10.71	14.09	13.56	8.72	
	平均銷貨日數	27	29	41	38	30	39	
	固定資產週轉率 (次)	123.75	165.28	188.45	205.99	257.23	215.90	
	總資產週轉率 (次)	3.86	4.16	3.65	3.37	4.37	3.65	
獲利能力	資產報酬率 (%)	10.44	11.16	12.53	13.38	10.08	9.36	
	股東權益報酬率 (%)	24.81	25.53	30.81	34.25	26.27	24.34	
	占實收資本% 比率	營業利益	48.95	50.24	59.07	67.88	62.59	58.39
		稅前純益	42.78	47.27	55.84	67.22	55.20	56.68
	純益率 (%)	2.00	2.10	2.79	3.02	1.99	2.38	
	每股盈餘 (元)	1.27	1.63	2.58	4.07	4.25	1.10	
現金流量	現金流量比率 (%)	27.09	14.64	(30.22)	(26.51)	25.88	11.19	
	現金流量允當比率 (%)	20.35	47.99	(8.86)	(53.76)	(4.53)	(0.58)	
	現金再投資比率 (%)	38.79	23.00	(46.71)	(46.61)	20.32	11.15	
槓桿度	營運槓桿度	2.58	2.39	2.07	2.01	2.01	2.14	
	財務槓桿度	1.22	1.16	1.07	1.04	1.08	1.06	

註 1：上述財務資料除 94 年第一季為經會計師核閱之財務報告外，均經會計師查核簽證。

註 2：凡有盈餘轉增資或資本公積轉增資者，業已追溯調整以往年度每股盈餘。

註 3：計算時分母為 0 或負數者不適用。

財務分析計算公式如下：

1. 財務結構

(1) 負債占資產比率 = 負債總額 / 資產總額。

(2) 長期資金占固定資產比率 = (股東權益淨額 + 長期負債) / 固定資產淨額。

2. 償債能力

(1) 流動比率 = 流動資產 / 流動負債。

(2) 速動比率 = (流動資產 - 存貨 - 預付費用) / 流動負債。

(3) 利息保障倍數 = 所得稅及利息費用前純益 / 本期利息支出。

3. 經營能力

(1) 應收款項(包括應收帳款與因營業而產生之應收票據)週轉率 = 銷貨淨額 / 各期平均應收款項(包括應收帳款與因營業而產生之應收票據)餘額。

(2) 平均收現日數 = 365 / 應收款項週轉率。

(3) 存貨週轉率 = 銷貨成本 / 平均存貨額。

(4) 應付款項(包括應付帳款與因營業而產生之應付票據)週轉率 = 銷貨成本 / 各期平均應付款項(包括應付帳款與因營業而產生之應付票據)餘額。

(5) 平均銷貨日數 = 365 / 存貨週轉率。

(6) 固定資產週轉率 = 銷貨淨額 / 固定資產淨額。

(7) 總資產週轉率 = 銷貨淨額 / 資產總額。

4. 獲利能力

(1) 資產報酬率 = [稅後損益 + 利息費用 × (1 - 稅率)] / 平均資產總額。

(2) 股東權益報酬率 = 稅後損益 / 平均股東權益淨額。

(3) 純益率 = 稅後損益 / 銷貨淨額。

(4) 每股盈餘 = (稅後淨利 - 特別股股利) / 加權平均已發行股數。(註3)

5. 現金流量

(1) 現金流量比率 = 營業活動淨現金流量 / 流動負債。

(2) 淨現金流量允當比率 = 最近五年度營業活動淨現金流量 / 最近五年度(資本支出 + 存貨增加額 + 現金股利)。

(3) 現金再投資比率 = (營業活動淨現金流量 - 現金股利) / (固定資產毛額 + 長期投資 + 其他資產 + 營運資金)。(註4)

6. 槓桿度：

(1) 營運槓桿度 = (營業收入淨額 - 變動營業成本及費用) / 營業利益(註5)。

(2) 財務槓桿度 = 營業利益 / (營業利益 - 利息費用)。

二、93 年度財務報告之監察人審查報告

豐藝電子股份有限公司  
九十三年度監察人審查報告書

茲 准

本公司董事會造送九十三年度營業報告書及財務報表、盈餘分配表，其中財務報表業經勤業眾信會計師事務所陳慧銘及李麗鳳會計師查核完竣並出具無保留意見之查核報告。本監察人對於前述表冊及報告經審查後認為尚無不符，爰依照公司法第二一九條之規定，謹具報告書，敬請 鑑核。

此 致

豐藝電子股份有限公司九十四年股東常會

監察人：尤雪萍

郭錦綢

創豐投資股份有限公司

代表人：謝人惠

中華民國九十四年三月三十日

## 會計師查核報告

豐藝電子股份有限公司 公鑒：

豐藝電子股份有限公司民國九十三年及九十二年十二月三十一日之資產負債表，暨民國九十三年及九十二年一月一日至十二月三十一日之損益表、股東權益變動表及現金流量表，業經本會計師查核竣事。上開財務報表之編製係管理階層之責任，本會計師之責任則為根據查核結果對上開財務報表表示意見。

本會計師係依照會計師查核簽證財務報表規則及一般公認審計準則規劃並執行查核工作，以合理確信財務報表有無重大不實表達。此項查核工作包括以抽查方式獲取財務報表所列金額及所揭露事項之查核證據、評估管理階層編製財務報表所採用之會計原則及所作之重大會計估計，暨評估財務報表整體之表達。本會計師相信此項查核工作可對所表示之意見提供合理之依據。

依本會計師之意見，第一段所述財務報表在所有重大方面係依照證券發行人財務報告編製準則及一般公認會計原則編製，足以允當表達豐藝電子股份有限公司民國九十三年及九十二年十二月三十一日之財務狀況，暨民國九十三年及九十二年一月一日至十二月三十一日之經營成果與現金流量。

豐藝電子股份有限公司民國九十三年度財務報表重要會計科目明細表，主要係供補充分析之用，亦經本會計師採用第二段所述之查核程序予以查核。據本會計師之意見，該等科目明細表在所有重大方面與第一段所述財務報表相關資訊一致。

勤業眾信會計師事務所  
會計師 陳 慧 銘

會計師 李 麗 凰

財政部證券暨期貨管理委員會核准文  
號  
台財證六字第 0920123784 號

財政部證券暨期貨管理委員會核准文號  
台財證六字第 0930128050 號

中 華 民 國 九 十 四 年 三 月 八 日

## 豐藝電子股份有限公司

## 資產負債表

民國九十三年及九十二年十二月三十一日

單位：新台幣仟元

代 碼	資 產	九 十 三 年 十 二 月 三 十 一 日		九 十 二 年 十 二 月 三 十 一 日		代 碼	負 債 及 股 東 權 益	九 十 三 年 十 二 月 三 十 一 日		九 十 二 年 十 二 月 三 十 一 日	
		金 額	%	金 額	%			金 額	%	金 額	%
	流動資產						流動負債				
1100	現金及約當現金(附註二及三)	\$ 277,372	7	\$ 169,516	6	2100	短期借款(附註十一及二十四)	\$ 124,175	3	\$ 736,417	24
1110	短期投資(附註二、四、二十八及二十九)	149,070	4	7,435	-	2110	應付短期票券(附註十二及二十四)	40,000	1	50,000	2
1120	應收票據淨額(附註二及五)	401,947	11	68,359	2	2120	應付票據	5,037	-	3,705	-
1140	應收帳款淨額(附註二、五及二十三)	1,192,920	32	1,368,145	45	2140	應付帳款(附註二十及二十三)	1,497,226	40	781,114	26
1190	其他金融資產-流動(附註八)	150,862	4	135,170	5	2210	其他應付款項(附註二、二十及二十三)	130,227	3	197,958	6
1210	存貨(淨額)(附註二及六)	1,379,286	37	1,047,058	34	2270	一年內到期長期負債(附註十四及二十四)	20,000	1	2,308	-
1260	預付款項	11,617	-	33,178	1	2298	其他流動負債(附註二十)	28,800	1	118,038	4
1298	其他流動資產(附註二及二十)	7,055	-	5,117	-	21XX	流動負債合計	1,845,465	49	1,889,540	62
11XX	流動資產合計	3,570,129	95	2,833,978	93		長期付息負債				
	長期投資(附註二、七、二十四、二十八及二十九)					2410	應付公司債(附註二及十三)	465,353	12	-	-
142101	採權益法之長期投資	30,601	1	26,801	1	2421	銀行長期借款(附註十四)	80,000	2	-	-
142102	採成本法之長期投資	42,127	1	68,935	2	24XX	長期付息負債合計	545,353	14	-	-
1421	長期股權投資	72,728	2	95,736	3		其他負債				
1440	其他金融資產-非流動(附註二、五及八)	1,118	-	1,036	-	2810	應計退休金負債(附註二及十五)	20,431	1	15,995	-
	固定資產(附註二、九、二十三及二十四)					2820	存入保證金	6	-	94	-
	成 本					28XX	其他負債合計	20,437	1	16,089	-
1501	土 地	19,940	1	19,940	1	2XXX	負債合計	2,411,255	64	1,905,629	62
1521	房屋及建築	11,408	-	11,408	-		股東權益				
1551	運輸設備	5,656	-	5,134	-	3110	股本(附註十六)	777,039	20	600,627	20
1561	生財器具	40,939	1	27,312	1	3130	員工認股權(附註二及十七)	24,987	1	23,437	1
1681	什項設備	1,995	-	3,541	-	3140	預收股本(附註十六)	1,790	-	-	-
15X1	成本合計	79,938	2	67,335	2		資本公積(附註十八)				
15X9	減：累計折舊	( 17,503 )	-	( 18,911 )	-	3210	股票溢價	161,495	4	161,495	5
1672	預付設備款	1,686	-	1,406	-	3280	其 他	18,232	1	-	-
15XX	固定資產合計	64,121	2	49,830	2		保留盈餘(附註十九)				
	無形資產					3310	法定盈餘公積	82,004	2	51,031	2
1770	遞延退休金成本(附註二及十五)	4,887	-	5,080	-	3320	特別盈餘公積	7,549	-	4,848	-
	其他資產					3350	未分配盈餘	330,110	9	310,442	10
1810	閒置資產(附註十)	17,188	-	40,843	1		股東權益其他調整項目				
1830	遞延費用	1,499	-	1,374	-	3420	累積換算調整數(附註二)	( 42,895 )	( 1 )	( 7,549 )	-
1860	遞延所得稅資產-非流動(附註二及二十)	39,896	1	22,083	1	3XXX	股東權益合計	1,360,311	36	1,144,331	38
18XX	其他資產合計	58,583	1	64,300	2		負債及股東權益總計	\$ 3,771,566	100	\$ 3,049,960	100
1XXX	資 產 總 計	\$ 3,771,566	100	\$ 3,049,960	100						

後附之附註係本財務報表之一部分。

負責人：

經理人：

主辦會計：

豐藝電子股份有限公司

損 益 表

民國九十三年及九十二年一月一日至十二月三十一日

單位：新台幣仟元，惟  
每股盈餘為元

代碼	九 十 三 年 度		九 十 二 年 度	
	金 額	%	金 額	%
4110	\$ 16,645,176	101	\$ 10,339,495	101
4170	( 102,449)	( 1)	( 52,364)	( 1)
4190	( 48,971)	-	( 22,605)	-
4100	16,493,756	100	10,264,526	100
5000	( 15,513,238)	( 94)	( 9,445,206)	( 92)
5910	980,518	6	819,320	8
	營業費用（附註二十一及二十三）			
6100	( 384,011)	( 2)	( 285,315)	( 3)
6200	( 80,757)	( 1)	( 101,774)	( 1)
6300	( 28,260)	-	( 24,506)	-
6000	( 493,028)	( 3)	( 411,595)	( 4)
6900	487,490	3	407,725	4
	營業外收入及利益			
7110	1,324	-	1,157	-
7120	6,760	-	1,844	-
7140	9,051	-	3,160	-
7160	13,720	-	4,526	-
7480	7,306	-	1,310	-
7100	38,161	-	11,997	-

（接次頁）



(承前頁)

代碼	九 十 三 年 度		九 十 二 年 度	
	金 額	%	金 額	%
	營業外費用及損失			
7510	(\$ 19,991)	-	(\$ 6,394)	-
7522				
	( 23,070)	-	-	-
7530	( 2,166)	-	( 226)	-
7580	( 15,116)	-	( 7,753)	-
7620				
	( 23,343)	-	-	-
7880	( 12,041)	-	( 1,618)	-
7500				
	( 95,727)	-	( 15,991)	-
7900	429,924	3	403,731	4
8110	( 101,000)	( 1)	( 94,000)	( 1)
9600	\$ 328,924	2	\$ 309,731	3
代碼	稅 前	稅 後	稅 前	稅 後
9750	\$ 5.56	\$ 4.25	\$ 5.30	\$ 4.07
9850				
	\$ 4.84	\$ 3.70	\$ 5.16	\$ 3.96

後附之附註係本財務報表之一部分。

負責人：

經理人：

主辦會計：

豐藝電子股份有限公司  
股東權益變動表  
民國九十三年及九十二年一月一日至十二月三十一日

單位：新台幣仟元

	股	本	員 工 認 股 權	預 收 股 本	資 本 公 積	保 留 盈 餘			累 積 換 算 調 整 數	股 東 權 益 合 計									
						法 定 盈 餘 公 積	特 別 盈 餘 公 積	未 分 配 盈 餘											
九十二年一月一日餘額	\$	412,000	\$	-	\$	-	\$	45,200	\$	33,324	\$	-	\$	178,759	(\$	4,808)	\$	664,475	
資本公積轉增資		38,955		-		(	38,955)												
九十一年度盈餘分配																			
提列法定盈餘公積		-		-		-		17,707					(	17,707)					
提列特別盈餘公積		-		-		-				4,848			(	4,848)					
盈餘轉增資		85,794		-		-							(	85,794)					
現金股利		-		-		-							(	46,375)			(	46,375)	
董監事酬勞		-		-		-							(	4,665)			(	4,665)	
員工紅利轉增資		12,128		-		-							(	12,128)					
員工紅利		-		-		-							(	6,531)			(	6,531)	
現金增資		51,750		-		155,250													207,000
員工認股權		-		23,437		-													23,437
外幣換算調整數		-		-		-										(	2,741)	(	2,741)
九十二年度純益		-		-		-								309,731					309,731
九十二年十二月三十一日餘額		600,627		23,437		-		161,495		51,031		4,848		310,442		(	7,549)		1,144,331
九十二年度盈餘分配																			
提列法定盈餘公積		-		-		-		30,973						(	30,973)				
提列特別盈餘公積		-		-		-				2,701				(	2,701)				
盈餘轉增資		150,157		-		-								(	150,157)				
現金股利		-		-		-								(	84,088)			(	84,088)
董監事酬勞		-		-		-								(	8,267)			(	8,267)
員工紅利轉增資		21,165		-		-								(	21,165)				
員工紅利		-		-		-								(	11,905)			(	11,905)
員工認股權		-		18,750		-													18,750
員工認股權執行轉換		5,090		(	17,200)		1,790	18,232											7,912
外幣換算調整數		-		-		-										(	35,346)	(	35,346)
九十三年度純益		-		-		-								328,924					328,924
九十三年十二月三十一日餘額	\$	777,039	\$	24,987	\$	1,790	\$	179,727	\$	82,004	\$	7,549	\$	330,110	(\$	42,895)	\$	1,360,311	

後附之附註係本財務報表之一部分。

負責人：

經理人：

主辦會計：

豐藝電子股份有限公司

現金流量表

民國九十三年及九十二年一月一日至十二月三十一日

單位：新台幣仟元

	<u>九十三年度</u>	<u>九十二年度</u>
營業活動之現金流量		
本期純益	\$ 328,924	\$ 309,731
提列呆帳	1,530	10,045
折舊費用	8,569	5,329
各項攤提	1,063	1,094
存貨報廢損失	11,477	-
權益法投資收益	( 6,760)	( 1,844)
贖回公司債利益	( 168)	-
存貨跌價損失	13,197	19,803
處分投資利益	( 9,051)	( 3,160)
短期投資跌價損失	570	-
長期投資跌價損失	22,500	-
採權益法評價被投資公司現金股利	2,000	-
閒置資產跌價損失	23,343	-
遞延所得稅資產增加	( 787)	( 9,283)
處分固定資產損失	2,166	226
應付利息補償金	7,843	-
員工認股權相關攤提（帳列薪資）	18,750	23,437
營業資產及負債之淨變動		
應收票據	( 333,588)	( 48,898)
應收帳款	173,695	( 918,121)
其他金融資產—流動	( 9,985)	( 7,282)
存 貨	( 356,902)	( 259,740)
預付款項	21,561	( 24,495)
其他流動資產	( 5,635)	( 22,596)
應付票據	1,332	( 6,027)
應付帳款	716,112	203,081
其他應付款項	( 67,948)	115,470
其他流動負債	( 90,785)	108,342
應計退休金負債	4,629	3,929
營業活動之淨現金流入（出）	<u>477,652</u>	<u>( 500,959)</u>

（接次頁）

(承前頁)

	<u>九十三年度</u>	<u>九十二年度</u>
投資活動之現金流量		
短期投資減少(增加)	(\$ 140,814)	\$ 9,166
長期股權投資增加	-	( 28,050)
出售長期投資價款	11,968	-
受限制銀行存款減少(增加)	( 5,707)	8,104
購置固定資產	( 25,034)	( 21,384)
處分固定資產價款	320	-
未攤銷費用增加	( 1,188)	( 762)
存出保證金增加	( 82)	( 98)
投資活動之淨現金流出	<u>( 160,537)</u>	<u>( 33,024)</u>
融資活動之現金流量		
短期借款增加(減少)	( 612,242)	435,410
應付短期票券增加(減少)	( 10,000)	52
長期借款增加(減少)	97,692	( 27,692)
發行公司債	500,000	-
贖回公司債價款	( 42,322)	-
存入保證金增加(減少)	( 88)	94
現金增資	-	207,000
執行員工認股權繳入股款	7,912	-
發放董監事酬勞及員工紅利	( 20,172)	( 11,196)
發放現金股利	( 83,871)	( 46,198)
融資活動之淨現金流入(出)	<u>( 163,091)</u>	<u>557,470</u>
本期現金及約當現金增加	154,024	23,487
匯率換算調整數	( 46,168)	( 3,326)
期初現金及約當現金餘額	<u>169,516</u>	<u>149,355</u>
期末現金及約當現金餘額	<u>\$ 277,372</u>	<u>\$ 169,516</u>
現金流量資訊之補充揭露		
本期支付利息(不含資本化利息)	<u>\$ 19,571</u>	<u>\$ 6,394</u>
本期支付所得稅	<u>\$ 125,391</u>	<u>\$ 69,489</u>

(接次頁)

(承前頁)

	<u>九十三年度</u>	<u>九十二年度</u>
不影響現金流量及僅有部分現金收支之 投資及融資活動		
一年內到期之長期借款	<u>\$ 20,000</u>	<u>\$ 2,308</u>
發放現金股利	\$ 84,088	\$ 46,375
應付股利增加	( <u>217</u> )	( <u>177</u> )
支付現金	<u>\$ 83,871</u>	<u>\$ 46,198</u>

後附之附註係本財務報表之一部分。

負責人：

經理人：

主辦會計：

豐藝電子股份有限公司

財務報表附註

民國九十三年及九十二年

(金額除另予註明者外，係以新台幣仟元為單位)

公司沿革

本公司成立於七十五年五月一日，於八十四年八月與樺皇企業有限公司合併，並於八十七年九月七日於香港成立豐藝電子股份有限公司海外分公司。主要經營業務為電腦主機及系統週邊介面卡、電腦週邊設備及積體電路之買賣業務等。本公司股票於九十一年九月起在財團法人中華民國證券櫃檯買賣中心掛牌交易，九十三年五月轉入台灣證券交易所上市買賣。

截至九十三年及九十二年十二月三十一日止，本公司員工人數分別為 248 人及 210 人。

重要會計政策之彙總說明

本財務報表係依照「證券發行人財務報告編製準則」及一般公認會計原則編製。依照前述原則及準則，編製財務報表時，本公司對於備抵呆帳、存貨跌價損失、固定資產折舊及退休金之提列，必須使用合理之估計基礎，因估計通常係在不確定情況下作成之判斷，因此可能與將來實際結果有所差異。重要會計政策之彙總說明如下：

資產與負債區分流動與非流動之標準

流動資產包括用途未受限制之現金或約當現金，以及預期於一年內變現或耗用之資產；固定資產、無形資產及其他不屬於流動資產之資產為非流動資產。流動負債為將於一年內清償之負債，負債不屬於流動負債者為非流動負債。

約當現金

係自投資日起三個月內到期或清償之國庫券及商業本票等。

短期投資

主要係投資國內上市（櫃）證券及開放型基金受益憑證。以成本與市價孰低為評價基礎，跌價損失列入當期損益計算。股票股利不列為投資收益，僅註記股數增加，並按增加後之總股數重新計算每股成本。現金股利係列為

當期之投資收益。

成本與市價比較時，按總成本與總市價比較，並設置備抵投資跌價損失之評價科目處理之；市價回升時，在貸方餘額範圍內沖減評價科目。成本計算採用加權平均法。市價之決定，上市（櫃）證券係會計期間最末一個月之平均收盤價格，開放型基金受益憑證係期末淨資產價值。

#### 備抵呆帳

備抵呆帳之提列係按期末應收款項帳齡及收回可能性評估提列。

#### 存 貨

存貨採永續盤存制，以取得成本為入帳基礎，按加權平均法計價。期末存貨就呆滯、瑕疵以淨變現價值評價外，餘按成本與市價孰低法評價，比較成本與市價孰低時，採總額比較法，並以淨變現價值為市價。

#### 長期股權投資

持有被投資公司有表決權股份未達 20% 且不具重大影響力者，如被投資公司為上市（櫃）公司，按成本與市價孰低法評價，未實現跌價損失列為股東權益之減項；如為興櫃公司及未上市（櫃）公司，則按成本法評價。持有被投資公司有表決權股份達 20% 以上，或未達 20% 但具有重大影響力者，採權益法評價。收到股票股利不列為投資收益，僅註記股數增加，並按增加後之總股數重新計算每股成本。出售或移轉時之成本採加權平均法計價。

本公司投資國外之長期股權投資，其依現時匯率換算之兌換差額列入「累積換算調整數」科目，作為股東權益之調整項。

#### 固定資產

固定資產以成本減累計折舊計價。固定資產購建期間為該項資產所支出款項而負擔之利息，予以資本化列為固定資產之成本。重大之更新及改良作為資本支出；修理及維護支出則作為當期費用。

固定資產之折舊係按其成本，參酌固定資產耐用年數表之規定，採用平均法提列。耐用年限屆滿仍繼續使用之固定資產，則就其殘值按重行估計可使用年數繼續提列折舊。

固定資產出售或報廢時，其相關成本及累計折舊均自帳上減除。處分固定資產之利益或損失，依其性質列為當期之營業外收入或費用。

#### 退休金

本公司退休金會計處理採退休金會計處理準則有關規定，按精算結果認列淨退休金成本及相關資產、負債。

#### 應付公司債

可轉換公司債之贖回價格高於公司債面額部分之利息補償金，自發行日起至債券持有人得行使賣回權日止，按利息法認列利息費用；可轉換公司債持有人於行使轉換權利時，即就轉換之公司債及應付利息補償金等相關科目列為股本及資本公積，不認列轉換損益。

#### 收入認列

本公司之銷貨收入係於交付予客戶且風險及報酬已移轉時認列，因其獲利過程大部分已完成，且已實現或可實現。

銷貨收入係按本公司與買方所協議交易對價（考量商業折扣及數量折扣後）之公平價值衡量；惟銷貨收入之對價為一年期以內之應收款時，其公平價值與到期值差異不大且交易量頻繁，則不按設算利率計算公平價值。

#### 員工認股權

酬勞性之認股計劃係按衡量日標的股票市價與行使價格間之差額認列為酬勞成本，並於認股選擇權計劃所規定之員工服務年限內認列為公司之費用，並同時增加公司之股東權益；若員工因未符合認股選擇權計劃所規定之條件，致公司沒收其所給與之認股選擇權，則公司無須繼續認列該部分之酬勞成本，以前年度已認列之酬勞成本應依會計估計變動處理，列為當期損益，不得追溯調整前期損益。另既得認股權因過期失效時，公司亦無須追溯調整之。



## 外幣財務報表換算及以外幣為準之外幣交易事項

### 即期外幣交易

對於非遠期外匯買賣合約之外幣交易，係按交易日之即期匯率入帳。兌換或結清外幣資產或負債時，因適用不同匯率所產生之兌換差額，列為兌換或結清年度之損益；外幣資產及負債於資產負債表日按該日之即期匯率予以調整，因調整而產生之兌換差額亦列為當期損益。

### 國外營運機構及外幣報表換算

本公司之國外營運機構外幣財務報表，係依下列基礎換算為新台幣：所有資產及負債以資產負債表日之即期匯率換算；股東權益中除期初保留盈餘以上年度期末換算後餘額結轉外，餘均按歷史匯率換算；損益科目則依當年度加權平均匯率換算。對於國外子公司外幣財務報表換算所產生之兌換差額，則列為「累積換算調整數」並單獨列示於股東權益項下，俟國外營運機構出售或清算時併入損益計算。

### 資本支出與收益支出劃分

凡支出之效益及於以後各期且金額在 60 仟元以上者列為資產，其餘列為當期費用或損失。

### 衍生性金融商品交易

#### 非交易目的遠期外匯合約

避險性質之遠期外匯買賣合約，若為規避外幣債權債務者，於訂約日以該日之即期匯率衡量入帳。訂約日即期匯率與約定遠期匯率間之差額於合約期間攤銷認列為當期損益，資產負債表日按該日即期匯率調整所產生之兌換差額，以及合約結清日產生之兌換差額，亦列為當期損益。

規避可辨認外幣承諾匯率變動風險之遠期外匯買賣合約，其兌換差額均遞延至實際交易發生時調整該外幣承諾之交易價格。惟兌換損失之遞延，以調整後之資產成本不超過其市價為限。

遠期外匯買賣合約所產生之應收及應付款項餘額互為抵減，其差額列為資產或負債。

#### 非交易目的外幣選擇權合約

非交易目的之外幣選擇權合約，於訂約日不認列資產或負債，因實際交割所產生之兌換差額，則列為當年度損益。購買（或出售）外幣選擇權

時，所支付（或取得）之權利金於合約期間平均攤銷，列為當年度損益。

#### 非衍生性金融商品

非衍生性金融商品其認列、續後評價與其所產生之收益、費用之認列與衡量，係依本公司之會計政策及一般公認會計原則處理。

#### 所得稅

所得稅作跨期間及同期間之分攤。可減除暫時性差異及未使用投資抵減之所得稅影響數認列為遞延所得稅資產，並評估其可實現性，認列備抵評價金額；應課稅暫時性差異之所得稅影響數則認列為遞延所得稅負債。遞延所得稅資產或負債依其相關資產或負債之分類劃分為流動或非流動項目，無相關之資產或負債者，依預期回轉期間劃分為流動或非流動項目。

購置機器設備、研究發展及人才培訓等支出所產生之所得稅抵減，採用當期認列法處理。

以前年度應付所得稅之調整，列入當期所得稅。

依所得稅法規定計算之未分配盈餘加徵百分之十所得稅，列為股東會決議年度之所得稅費用。

#### 現金及約當現金

	九 十 三 年 十二月三十一日	九 十 二 年 十二月三十一日
庫存現金	\$ 457	\$ 224
支票存款	118,399	122,125
活期存款	40,501	4,297
外幣存款	86,098	42,870
定期存款（期間 93.12.28 ~ 94.01.04，利率 2.05%）	31,917	-
	<u>\$ 277,372</u>	<u>\$ 169,516</u>

於九十三年底，國外存款之相關資訊如下：

	九 十 三 年 十二月三十一日
美國－加州（5 仟美元）	\$ 166
香港（395 仟美元、134 仟港幣）	13,172
	<u>\$ 13,338</u>

### 短期投資

單位：新台幣及外幣仟元

被 投 資 公 司	九 十 三 年 十 二 月 三 十 一 日		九 十 二 年 十 二 月 三 十 一 日	
	持 有 股 數 ( 單 位 數 )	成 本 總 額	持 有 股 數 ( 單 位 數 )	成 本 總 額
信用連結票據				
力晶半導體(CLN)	面額 USDS	- \$ -	面額 USDS	200 \$ 6,935
受益憑證				
國票平衡基金	50,000	500	50,000	500
群益安信債券	1,318,333	15,000	-	-
荷銀精選債券基金	2,724,350	30,000	-	-
鳳翔債券基金	681,723	10,000	-	-
日盛債券基金	2,261,332	30,000	-	-
寶捷貨幣型基金	1,924	64,140	-	-
		149,640		7,435
減：備抵跌價損失		( 570)		-
期末餘額		<u>\$ 149,070</u>		<u>\$ 7,435</u>
市 價		<u>\$ 149,070</u>		<u>\$ 7,433</u>

### 應收票據、應收帳款及催收款

	九 十 三 年 十二月三十一日	九 十 二 年 十二月三十一日
應收票據		
應收承兌匯票	\$ 355,974	\$ -
應收票據－支票	45,973	68,359
減：備抵呆帳	-	-
	<u>\$ 401,947</u>	<u>\$ 68,359</u>
應收帳款	\$ 1,206,159	\$ 1,380,450
減：備低呆帳	( 13,239)	( 12,305)
	<u>\$ 1,192,920</u>	<u>\$ 1,368,145</u>
催收款	\$ 4,126	\$ 4,060
減：備抵呆帳	( 4,126)	( 4,060)
（帳列其他金融資產資產－非流動）	<u>\$ -</u>	<u>\$ -</u>

本公司與銀行間簽訂讓售應收帳款合約，且本公司依合約規定不須承擔帳款無法收回之風險。

截至九十三年及九十二年底止，尚未到期之讓售應收帳款相關資訊如下：

交 易 對 象	讓 受 金 額	預 支 金 額	保 留 款 金 額	利 率 %	額 度
九十三年度					
建華商業銀行	\$327,477	\$260,910	\$ 66,567	2.65~4.30	\$444,224
台新商業銀行	<u>28,235</u>	<u>23,575</u>	<u>4,660</u>	2.65~3.13	220,000
	<u>\$355,712</u>	<u>\$284,485</u>	<u>\$ 71,227</u>		
九十二年度					
建華商業銀行	\$146,816	\$109,871	\$ 36,945	2.09~2.43	307,940
大眾商業銀行	77,923	62,322	15,601	1.96~2.23	220,000
遠東商業銀行	<u>12,613</u>	<u>11,299</u>	<u>1,314</u>	3.35~4.09	100,000
	<u>\$237,352</u>	<u>\$183,492</u>	<u>\$ 53,860</u>		

讓售應收帳款保留款帳列於其他應收款項下。於九十二年底之讓售應收帳款保留款均已收回。

於九十三及九十二年度，本公司讓售應收帳款金額分別為 1,866,500 仟元及 1,231,376 仟元。

#### 存 貨

	九 十 三 年 十二月三十一日	九 十 二 年 十二月三十一日
零 組 件	\$ 31,361	\$ 18,342
商 品 存 貨	1,429,080	1,096,674
	<u>1,460,441</u>	<u>1,115,016</u>
減：備抵存貨呆滯及跌價損失	( 81,155)	( 67,958)
	<u>\$ 1,379,286</u>	<u>\$ 1,047,058</u>

上述九十三年及九十二年十二月三十一日存貨投保金額分別為 1,475,650 仟元及 1,237,440 仟元。

長期股權投資

被 投 資 公 司	九 十 三 年 十 二 月 三 十 一 日		九 十 二 年 十 二 月 三 十 一 日	
	帳 列 金 額	持 股 %	帳 列 金 額	持 股 %
採權益法評價之長期股權投資				
勁豐電子股份有限公司	\$ 16,952	100.00	\$ 12,926	100.00
PROMATE INTERATIONAL CO., LIMITED	<u>13,649</u>	100.00	<u>13,875</u>	100.00
	<u>30,601</u>		<u>26,801</u>	
採成本法或成本與市價孰低法評價 之長期股權投資				
上市(櫃)公司股權投資：				
聯陽半導體股份有限公司	5,149	0.61	5,149	0.61
其他股權投資：				
聯笙電子股份有限公司	3,780	0.22	11,488	0.35
聯傑國際股份有限公司	2,338	0.38	2,338	0.46
思源創業投資股份有限公 司	5,000	1.57	5,000	1.57
ALPHA AND OMEGA SEMICONDUCTOR LIMITED	16,970	-	16,970	-
聯君半導體股份有限公司	3,950	15.00	11,250	15.00
視傳科技股份有限公司	3,440	2.45	9,940	2.45
威鑫科技股份有限公司	<u>1,500</u>	19.71	<u>6,800</u>	19.71
	<u>42,127</u>		<u>68,935</u>	
	<u>\$ 72,728</u>		<u>\$ 95,736</u>	

依九十三年及九十二年十二月份股票平均收盤價分別計算市價資訊如下：

採成本與市價孰低法之上市(櫃) 公司股權投資	九 十 三 年 十 二 月 三 十 一 日	九 十 二 年 十 二 月 三 十 一 日
		<u>\$ 8,117</u>

上述採成本法評價之長期股權投資，經評估部分價值確已減損，且回復希望甚小，因而於九十三年度認列永久性跌價損失 22,500 仟元，明細如下：

被 投 資 公 司	九 十 三 年 度
聯笙電子股份有限公司	\$ 3,400
聯君半導體股份有限公司	7,300
視傳科技股份有限公司	6,500

威鑫科技股份有限公司

5,300  
\$ 22,500

上述持有被投資公司 ALPHA AND OMEGA SEMICONDUCTOR LIMITED 為特別股，優先於普通股股東享受參與股利分派(非累積配股率 8%)及剩餘財產分派且於被投資公司發行新股時，可優先承購該股份，另享有表決權，並可於股價達 6 美元以上時，選擇轉換為普通股。上述持股 50% 以上之勁豐電子股份有限公司及 PROMATE INTERNATIONAL CO., LIMITED 係按經會計師查核簽證之同期間財務報表採權益法認列投資損益，因其個別總資產及營業收入均未達本公司該項金額 10%，且其合計總資產及營業收入亦均未達本公司各該項金額 30% 以上，故未編合併報表。其原始投資成本及相關投資損益列示如下：

被投資公司	原始投資成本	九 十 三 年 度		九 十 二 年 度	
		投資(損)益	外幣換算調整數	投資(損)益	外幣換算調整數
勁豐電子股份有限公司	\$ 10,000	\$ 6,026	\$ -	\$ 2,901	\$ -
PROMATE INTERNATIONAL CO., LIMITED	13,009 (HK\$ 3,000 仟元)	734	( 960)	( 1,057)	( 329)
		<u>\$ 6,760</u>	<u>(\$ 960)</u>	<u>\$ 1,844</u>	<u>(\$ 329)</u>

#### 其他金融資產

	九 十 三 年 十二月三十一日	九 十 二 年 十二月三十一日
流 動		
應收營業稅退稅款	\$ 37,503	\$ 47,031
應收帳款出售保留款	71,227	53,860
質押定存	33,304	27,597
其 他	8,828	6,682
	<u>150,862</u>	<u>135,170</u>

(接次頁)

(承前頁)

	九 十 三 年 十二月三十一日	九 十 二 年 十二月三十一日
非流動		
存出保證金	\$ 1,118	\$ 1,036
催收款	4,126	4,060
減：備抵呆帳	( 4,126)	( 4,060)
	<u>1,118</u>	<u>1,036</u>
	<u>\$ 151,980</u>	<u>\$ 136,206</u>

固定資產

	九 十 三 年 十二月三十一日	九 十 二 年 十二月三十一日
累計折舊		
房屋及建築	\$ 1,968	\$ 1,781
運輸設備	2,140	1,581
生財器具	12,604	13,864
什項設備	791	1,685
	<u>\$ 17,503</u>	<u>\$ 18,911</u>

九十三年及九十二年十二月三十一日固定資產投保金額分別為 48,431 仟元及 19,163 仟元，無利息資本化之情事。提供擔保質押情形請參閱附註二十四。

其他資產

	九 十 三 年 十二月三十一日	九 十 二 年 十二月三十一日
閒置資產	\$ 17,188	\$ 40,843
遞延費用	1,499	1,374
遞延所得稅資產（附註二十）	39,896	22,083
	<u>\$ 58,583</u>	<u>\$ 64,300</u>

上列閒置資產明細如下：

	九 十 三 年 十 二 月 三 十 一 日 成 本	九 十 三 年 十 二 月 三 十 一 日 累 計 折 舊	九 十 三 年 十 二 月 三 十 一 日 帳 面 價 值	九 十 二 年 十 二 月 三 十 一 日 帳 面 價 值
土 地	\$ 24,320	\$ -	\$ 24,320	\$ 24,320
房屋及建築	19,077	2,866	16,211	16,523
	<u>\$ 43,397</u>	<u>\$ 2,866</u>	<u>\$ 40,531</u>	<u>\$ 40,843</u>
減：備抵閒置資產評價損失			( 23,343)	-
			<u>\$ 17,188</u>	<u>\$ 40,843</u>

九十年五月十二日汐止東方科學園區發生火災，本公司原出租之房地遭

受波及，因尚未修復可供使用，將原帳列不動產投資，轉列「其他資產－閒置資產」。依九十三年五月該園區管理委員會決議，於九十三年七月動工修復。上述閒置資產，業於九十三年十二月經歐亞不動產鑑價股份有限公司鑑價，其勘估價值為 17,188 仟元，故提列閒置資產跌價損失 23,343 仟元。

短期借款

	九 十 三 年 十二月三十一日	九 十 二 年 十二月三十一日
應付遠期信用狀借款－利率九十三年 1.60%~3.51%，九十二年 1.70%~3.52%；借款餘額九十三年包括 1,376 仟美元、九十二年包括 9,537 仟美元	\$ 63,920	\$ 536,417
銀行週轉性借款－利率九十三年 1.50%~1.62%，九十二年 1.40%~1.80%	60,255	200,000
	<u>\$ 124,175</u>	<u>\$ 736,417</u>

截至九十三年及九十二年十二月三十一日止，本公司為短期借款而提供質（抵）押擔保之情形，請詳附註二十四。

應付短期票券

	九 十 三 年 十 二 月 三 十 一 日		九 十 二 年 十 二 月 三 十 一 日	
	利 率 %	金 額	利 率 %	金 額
應付商業本票	1.45~1.50	\$ 40,000	1.50~1.65	\$ 50,000

截至九十三年及九十二年十二月三十一日，本公司為應付短期票券而提供質（抵）押擔保情形，請詳附註二十四。

應付公司債

應付公司債明細如下：

	九 十 三 年 十二月三十一日
無擔保可轉換公司債面額	\$ 458,100
加：應付利息補償金	7,253
	<u>\$ 465,353</u>

應付公司債變動情形如下：

九 十 三 年 度



期初餘額	\$ -
加：本期發行	500,000
加：估列利息補償金	7,843
減：自公開市場贖回	( 42,490)
期末餘額	<u>\$ 465,353</u>

本公司為籌集長期資金之需要，於九十三年二月六日經董事會決議發行國內第一次無擔保可轉換公司債，總額度為 500,000 仟元，發行期間五年，自九十三年三月十六日開始發行至九十八年三月十五日期滿。此項募集發行公司債案業經財政部證期會 台財證 第 093010580 號函核准，並於九十三年三月十六日發行，償還或轉換辦法：

債權人得於公司債發行滿二年之前三十日至滿二年之當日止，持有人可執行賣回權之年收益率為 1.5%；發行滿三年之前三十日起至滿三年之當日止，持有人可執行賣回權之年收益率為 1.75%；發行滿四年之前三十日起至滿四年之當日止，持有人可執行賣回權之年收益率為 2.00%（複利基礎，利息補償金分別為面額之 3.02%、5.34%及 8.24%），滿四年翌日起至本轉換公司債到期日前四十日止以債券面額賣回。

債權人得於本轉換公司債發行之日起滿三個月後，至到期日前十日止，除依法暫停過戶期間及向財團法人中華民國證券櫃檯買賣中心洽辦無償配股停止過戶除權公告日、現金股息停止過戶除息公告日或現金增資認股停止過戶除權公告日前三個營業日起至權利分派基準日止停止轉換外，得隨時向本公司請求依本辦法規定將所持有之本轉換公司債依當時轉換價格轉換為普通股。公司債發行時轉換價格之訂定，以九十三年三月五日為訂價基準日，轉換價格依溢價率 101%計算為 62.1 元，並以九十三年八月二十四日為價格重設基準日，依本公司債轉換價格辦法計算調整為 40.10 元。

截至九十三年十二月三十一日止，本公司自公開市場贖回第一次無擔保可轉換公司債面額計 41,900 仟元，並認列應付公司債贖回利益 168 仟元（帳列其他收入）。

#### 銀行長期借款

借	款	內	容	九十二年	九十二年
				十二月	十二月

		<u>三十一日</u>	<u>三十一日</u>
台灣工業銀行	借款總額：NTD30,000 仟元 借款期間：91.07.02~93.01.02 利率區間：4.50% 還款方法：自 91.07.02 起，前 6 個月為寬限期，按月付息本金，92.01.02 起分 13 期按月平均攤還 NTD2,308。	\$ -	\$ 2,308
台灣工業銀行	借款總額：NTD100,000 仟元 借款期間：93.05.04~97.05.04 利率區間：2.55% 還款方法：自 93.05.04 起，每 6 個月一期共分 8 期，第 3 至 6 期每期攤還本金 20,000 仟元，第 7 至 8 期每期攤還本金 10,000 仟元。利息按借款餘額計付，每期償付。	100,000	-
減：一年內到期之 長期負債		( <u>20,000</u> ) \$ <u>80,000</u>	( <u>2,308</u> ) \$ <u>-</u>

### 員工退休金

本公司訂有員工退休辦法，員工服務年資十五年以內者（含），每服務滿一年給兩個基數，超過十五年者每增加一年給一個基數，總計最高以四十五個基數為限。員工退休金之支付，係根據其核准退休日前六個月平均工資及所獲得之基數計算。本公司每月按員工薪資總額百分之二提撥員工退休基金，交由勞工退休準備金監督委員會以該委員會名義存入中央信託局之專戶。

淨退休金成本為：

	<u>九 十 三 年 度</u>	<u>九 十 二 年 度</u>
服務成本	\$ 5,304	\$ 3,933
利息成本	1,415	1,455
退休基金資產預期報酬	( 423 )	( 403 )
過渡性淨給付義務攤銷數	539	538
退休金損益攤銷數	299	369
淨退休金成本	<u>\$ 7,134</u>	<u>\$ 5,892</u>

退休基金提撥狀況與帳載應計退休金負債之調節如下：

<u>九 十 三 年</u>	<u>九 十 二 年</u>
<u>十二月三十一日</u>	<u>十二月三十一日</u>

給付義務		
既得給付義務	(\$ 275)	\$ -
非既得給付義務	( 34,509)	( 27,688)
累積給付義務	( 34,784)	( 27,688)
未來薪資增加之影響數	( 20,217)	( 15,862)
預計給付義務	( 55,001)	( 43,550)
退休基金資產公平價值	14,353	11,693
提撥狀況	( 40,648)	( 31,857)
未認列過渡性淨給付義務	9,157	9,695
未認列退休金損益	15,947	11,247
補列之退休金負債	( 4,887)	( 5,080)
應計退休金負債	(\$ 20,431)	(\$ 15,995)
本公司退休辦法之既得給付	\$ 305	\$ -

退休金給付義務之假設為：

	九 十 三 年 度	九 十 二 年 度
折現率	3.25%	3.25%
未來薪資水準增加率	3.00%	3.00%
退休基金資產預期投資報酬率	3.25%	3.25%

退休基金提撥及支付情況：

	九 十 三 年 度	九 十 二 年 度
本期提撥	\$ 2,507	\$ 1,962
本期支付	\$ -	\$ -

## 股 本

九十三年及九十二年十二月三十一日本公司額定股本總額均為 1,100,000 仟元，分為 110,000 仟股，每股面額 10 元，均為普通股，其中已發行 777,039 仟元，餘 322,961 仟元尚未發行。

本公司經九十四年一月十四日董事會決議，截至九十三年十二月三十一日止本公司發行之九十一年度第一次員工認股權憑證持有人請求認購普通股股數計 179 仟股，由於其增資基準日為九十四年一月十四日故帳列預收股本項下計 1,790 仟元。

其有關增資股款來源之明細如下：

	<u>金</u>	<u>額</u>
原始現金認股	\$	6,000
現金增資		156,460
資本公積轉增資		40,465
盈餘轉增資		480,831
員工紅利轉增資		60,193
合併增資		28,000
員工認股權轉換		5,090
	<u>\$</u>	<u>777,039</u>

### 員工認股權證

本公司於九十一年八月發行員工認股權證三仟單位，每一單位可認購普通股一仟股。給與對象包含本公司及子公司符合特定條件之員工。認股權證之存續期間均為五年，憑證持有人於發行屆滿二年之日起，可行使被給與之一定比例之認股權證。認股權行使價格為發行當日本公司普通股收盤價格，認股權證發行後，遇有本公司普通股股份發生變動時辦理現金增資、盈餘轉增資、資本公積轉增資、公司合併、股票分割及辦理現金增資參與發行海外存託憑證等，認股權行使價格依規定公式予以調整。

九十三及九十二年度員工認股權證之相關資訊如下：

<u>員工認股權證</u>	<u>九 十 三 年 度</u>		<u>九 十 二 年 度</u>	
	<u>單 位</u>	<u>加權平均行使價格(元)</u>	<u>單 位</u>	<u>加權平均行使價格(元)</u>
期初流通在外	3,000	\$ 11.5	3,000	\$ 16.6
本期行使	( <u>688</u> )	11.5	-	-
期末流通在外	<u>2,312</u>	11.5	<u>3,000</u>	16.6
期末可行使之認股權	<u>812</u>	11.5	<u>-</u>	16.6

截至九十三年十二月三十一日計有 688 單位員工認股權申請轉換為普通股 688 仟股，依法得先發行新股後辦理變更登記，其中普通股計 509 仟股已辦理變更登記完成，餘 179 仟股，計 1,790 仟元帳列預收股本，以九十四年一月十四日為增資基準日，並經經濟部九十四年一月二十六日經授商字第 09401015766 號核准。

## 資本公積

依照法令規定，資本公積除彌補公司虧損外，不得使用，但超過票面金額發行股票所得之溢額（包括以超過面額發行普通股，因合併而發行股票之股本溢價及庫藏股交易等）及受領與之所得產生之資本公積，得撥充資本，按股東原有股份之比例發給新股；其撥充資本，每年以一定比例為限。但依權益法計價長期股權認列之資本公積不得作為任何用途。

歷年資本公積變動情形如下：

	九 十 三 年 十二月三十一日	九 十 二 年 十二月三十一日
現金增資溢價發行	\$ 201,960	\$ 201,960
員工認股權轉換	18,232	-
減：轉增資	( 40,465)	( 40,465)
	<u>\$ 179,727</u>	<u>\$ 161,495</u>

## 盈餘分配及股利政策

本公司依公司法及公司章程規定，每年總決算如有盈餘，應先提繳稅款，彌補以往虧損，次提 10%為法定盈餘公積，其餘由董事會擬定分配案，提請股東會決議分配之，其中董事、監察人酬勞 3%，員工紅利 12%。上述員工紅利中之股票股利之發放對象得包含符合一定條件之從屬員工，其條件授權董事長決定之。

本公司股利發放政策係依據公司資本預算、中長期營運規劃及財務狀況，依下列原則經股東會決議後分派之：

除依下列一項規定以公積分派外，公司無盈餘時，不得分派股息及紅利，但法定盈餘公積已超過資本總額 50%時，或於有盈餘之年度所提存之盈餘公積，有超過該盈餘 20%數額者，公司為維持股票價格，得以其超過部分派充股息及紅利。盈餘之分派得以股票股利或現金股利之方式為之，並將參考同業及資本市場股利之一般發放水準，以作為股利發放之依據，惟現金股利分派之比例以不低於股利總額之 20%為原則。

於當年度公司無盈餘可分派，或雖有盈餘但盈餘數額遠低於公司前一年度實際分派之盈餘，或依公司財務、業務及經營面等因素之考量，得將公積全部或一部依法令或主管機關規定分派。

另依證期局規定，上市（櫃）公司自九十年度起分派盈餘時，應就帳列股東權益減項金額自可分配盈餘提列相同數額之特別盈餘公積，不得分派。嗣後股東權益數額有迴轉時，得就迴轉部分併入可分派盈餘。

本公司九十三年度盈餘分配議案，截至會計師查核報告書出具日止，尚未經董事會通過，有關董事會通過擬議及股東會決議盈餘分派情形，請至台灣證券交易所之「公開資訊觀測站」查詢。

本公司股東常會於九十三年六月十一日決議通過九十二年度盈餘分配案如下：

	<u>盈 餘 分 配 案</u>	<u>每 股 股 利 ( 元 )</u>
法定盈餘公積	\$ 30,973	\$ -
特別盈餘公積	2,701	-
現金股利	84,088	1.40
股票股利	150,157	2.50
員工紅利－現金	11,905	-
員工紅利－股票	21,165	-
董監事酬勞－現金	8,267	-

本公司九十二年度盈餘分配議案，業經股東會與董事會決議通過配發員工現金紅利 11,905 仟元、股票紅利 2,116.5 仟股（占九十二年十二月三十一日流通在外股數之比例 3.52%）及董監事酬勞 8,267 仟元。九十二年度未經追溯調整之稅後基本每股盈餘為 5.23 元，如將員工紅利與董監酬勞視為該年度費用之擬制性稅後基本每股盈餘為 4.53 元。

## 所得稅費用

預計所得稅計算如下：

	九 十 三 年 度	九 十 二 年 度
稅前純益按法定稅率（25%）計算之稅額	\$ 107,471	\$ 100,923
所得稅調整目之影響數		
永久性差異	1,810	( 3,020)
時間性差異：		
呆帳損失超限	874	219
存貨跌價損失	3,299	4,951
未（已）實現銷貨退回及折讓	( 3,492)	3,492
權益法評價投資利益（損失）	( 184)	265
未實現退休金費用	1,157	983
可轉換公司債利息費用	1,813	-
未實現兌換損（益）	4,160	( 1,162)
未實現進貨折讓	( 6,506)	-
其 他	( 501)	534
按課稅所得估列之稅額	109,901	107,185
未分配盈餘加徵 10%所得稅	2,697	1,486
投資抵減稅額	( 9,931)	( 5,000)
當期應負擔所得稅費用	102,667	103,671
以前年度所得稅高估	( 1,519)	( 1,053)
遞延所得稅利益		
暫時性差異	( 787)	( 9,283)
所得稅費用（約）	<u>\$ 101,000</u>	<u>\$ 94,000</u>

遞延所得稅資產、負債之構成項目如下：

	九 十 三 年 十二月三十一日	九 十 二 年 十二月三十一日
流 動		
遞延所得稅資產		
備抵呆帳提列超限剔除數	\$ 1,907	\$ 1,033
未實現銷貨退回及折讓	-	3,492
未實現兌換損失	2,952	-
其 他	99	547
	<u>4,958</u>	<u>5,072</u>

（接次頁）

(承前頁)

	九 十 三 年 十二月三十一日	九 十 二 年 十二月三十一日
遞延所得稅負債		
未實現兌換利益	\$ -	(\$ 1,375)
未實現進貨折讓	( 6,506)	-
遞延所得稅資產(負債)－流 動淨額	<u>(\$ 1,548)</u>	<u>\$ 3,697</u>
非流動		
遞延所得稅資產		
累積換算調整數	\$ 14,298	\$ 2,517
退休金超限	3,854	2,697
存貨跌價及呆滯損失	20,288	16,989
可轉換公司債利息費用	1,813	-
其 他	<u>24</u>	<u>77</u>
	40,277	22,280
遞延所得稅負債		
未實現權益法評價投資利益	( 381)	( 197)
遞延所得稅資產－非流動淨額	<u>\$ 39,896</u>	<u>\$ 22,083</u>

本公司歷年之營利事業所得稅結算申報，業經稅捐稽徵機關核定至九十一年度。

兩稅合一相關資訊：

	九 十 三 年 十二月三十一日	九 十 二 年 十二月三十一日
股東可扣抵稅額餘額	<u>\$ 53,957</u>	<u>\$ 30,410</u>
未分配盈餘		
八十六年度(含)以前	\$ 711	\$ 711
八十七年度(含)以後	329,399	309,731
	<u>\$ 330,110</u>	<u>\$ 310,442</u>

依所得稅法規定，本公司分配屬於八十七年度(含)以後之盈餘時，本國股東可按股利分配日之稅額扣抵比率計算可獲配之股東可扣抵稅額。本公司預計九十三年度盈餘分配之稅額扣抵比率時，已考量應付當年度所得稅，由於實際分配予股東之可扣抵稅額，應以股利盈餘分配日



之股東可扣抵稅額帳戶餘額為計算基礎，其與將來實際分配予股東時所適用之稅額扣抵比率可能會有所差異。九十二年度已有實際之稅額扣抵比率，則揭露實際數。

預計或實際盈餘分配之稅額扣抵比率如下：

	九十三年 (預計)	九十二年 (實際)
現金股利	31.41%	32.94%
股票股利	31.41%	32.94%

### 本期發生之用人、折舊、折耗及攤銷費用

本期發生之用人、折舊、折耗及攤銷費用依其功能別彙總如下：

性質別	功能別	九十三年	九十二年
	屬於營業費用者	屬於營業費用者	屬於營業費用者
用人費用			
薪資費用		197,660	197,151
勞健保費用		10,642	7,237
退休金費用		7,134	5,892
其他用人費用		14,738	12,874
折舊費用		8,569	5,329
攤銷費用		1,063	1,094

### 每股純益

計算每股盈餘之分子及分母揭露如下：

單位：股數為仟股；每股盈餘為元

項 目	九十三年			九十二年			
	金額(分子)		股數 (分母)	金額(分子)		股數 (分母)	
	稅前	稅後		稅前	稅後		
本期純益	\$ 429,924	\$ 328,924	77,350	\$ 403,731	\$ 309,731	76,109	
基本每股純益			\$ 5.56	\$ 4.25		\$ 5.30	\$ 4.07
屬於普通股股東之 本期純益	\$ 429,924	\$ 328,924		\$ 403,731	\$ 309,731		
具稀釋作用之潛在普通 股影響數							
員工認股權證	-	-	1,665	-	-	2,169	
可轉換公司債	7,844	5,883	11,424	-	-	-	
稀釋每股純益							
屬於普通股股東之 本期純益加在普 通股之影響	\$ 437,768	\$ 334,807	90,439	\$ 403,731	\$ 309,731	78,278	
			\$ 4.84	\$ 3.70		\$ 5.16	\$ 3.96

計算每股盈餘時，無償配股之影響已列入追溯調整。因追溯調整，九十二年稅後基本每股盈餘及稀釋每股盈餘分別由 5.23 元及 5.08 元減少為 4.07 元及 3.96 元。

#### 關係人交易事項

##### 關係人之名稱及其關係

關係人名稱	與本公司之關係
聯陽半導體股份有限公司	本公司為該公司監察人
廣邁實業有限公司	該公司之董事長為本公司董事
PROMATE INTERNATIONAL CO., LIMITED.	採權益法評價之被投資公司
勁豐電子股份有限公司	採權益法評價之被投資公司
威健實業股份有限公司	該公司之董事長為本公司董事
威豐電子（上海）有限公司	本公司間接持有 100% 之孫公司

##### 與關係人間之重大交易事項

本公司與關係人間之進、銷貨情形如下：

	九十三年度		九十二年度	
	金額	佔該科目 %	金額	佔該科目 %
進 貨				
聯陽半導體股份有限公司	\$ 419,852	3	\$ 421,610	4
各關係人	2,210	-	19,396	-
	<u>\$ 422,062</u>	<u>3</u>	<u>\$ 441,006</u>	<u>4</u>
委外加工費				
勁豐電子股份有限公司	\$ 21,257	-	\$ 8,223	-
各關係人	-	-	5	-
	<u>\$ 21,257</u>	<u>-</u>	<u>\$ 8,228</u>	<u>-</u>
銷 貨				
各關係人	<u>\$ 36,562</u>	<u>-</u>	<u>\$ 13</u>	<u>-</u>

上述與關係人間之進、銷貨之交易條件與其他非關係人比較並無重大異常。

本公司與關係人間之債權、債務情形如下：

	九十三年十二月三十一日		九十二年十二月三十一日	
	金 額	佔該科目%	金 額	佔該科目%
應收帳款				
各關係人	\$ 433	-	\$ -	-
應付帳款				
聯陽半導體股份有限公司	\$ 48,486	3	\$ 36,525	5
各關係人	1,121	-	-	-
	\$ 49,607	3	\$ 36,525	5
應付費用				
各關係人	\$ 118	-	\$ 4,087	4

### 營業租賃

出租人	標的物	租期及租金支付方式	租 金 支 出	
			九十三年度	九十二年度
威健實業股份有限公司	內湖環山路辦公大樓	租期 92 年 1 月 1 日至 96 年 12 月 31 日，前一年每月租金 231 仟元，第二年起，依物價指數調整，最高以百分之五為限，每六個月為一期，按期支付租金。	\$ 2,787 (含停車位租金 15 仟元)	\$ 2,804 (含停車位租金 48 仟元)

### 其他交易事項

關 係 人 項 目	九 十 三 年 度		九 十 二 年 度	
	金 額	佔各該科目%	金 額	佔各該科目%
營業費用	\$ 107	-	\$ 60	-
營業外收入—				
其他收入	\$ 1,088	3	\$ -	-
聯陽半導體股份有限公司	128	-	445	4
各關係人	\$ 1,216	3	\$ 445	4

### 財產交易

本公司於九十三及九十二年度向關係人威健實業股份有限公司購入辦公設備，分別為 85 仟元及 384 仟元，款項已全部支付。

### 為他人背書保證

本公司於為他人背書保證情形請參閱附註二十九。

### 提供擔保及質押之資產

九十三年及九十二年十二月三十一日本公司下列資產業已提供作為向金融機構借款或廠商付款之擔保品，其各該科目及帳面價值如下：

<u>擔保資產</u>	<u>內容</u>	<u>九十三年 十二月三十一日</u>	<u>九十二年 十二月三十一日</u>
其他金融資產－流動	質押定存	\$33,304	\$27,597
長期股權投資	股票	-	9,573
固定資產	土地	9,500	9,500
固定資產	房屋及建築	7,767	7,965
		<u>\$50,571</u>	<u>\$54,635</u>

### 承諾或有事項及期後事項

本公司已開立未使用信用狀餘額為台幣 122,431 仟元及美金 27,235 仟元。截至九十三年十二月三十一日，本公司開立 1,691,429 仟元本票供銀行借款額度及購料保證使用。

截至九十三年十二月三十一日，本公司開立 204,000 仟元保證函供進料保證使用。

截至九十三年十二月三十一日，本公司開立 15,000 仟元保證函供關稅保證使用。

### 其他說明事項

配合九十三年度財務報表比較，九十二年度部分會計科目業經重分類。

### 部門別財務資訊

#### 產業別財務資訊

本公司所營事業集中於電腦主機、系統週邊介面卡、電腦週邊設備、模組等產品之買賣及加工業務，尚無產業部門之劃分。

### 地區別財務資訊

九 十 三 年 度	國 內	香 港 分 公 司	調 整 及 沖 銷	合 計
來自企業以外客戶之銷貨收入	\$ 9,571,029	\$ 6,922,727	\$ -	\$ 16,493,756
來自部門間之銷貨收入	-	-	-	-
來自企業以外客戶之其他收入	-	-	-	-
	<u>\$ 9,571,029</u>	<u>\$ 6,922,727</u>	<u>\$ -</u>	<u>\$ 16,493,756</u>
部門損益	<u>\$ 375,617</u>	<u>\$ 128,656</u>	<u>\$ -</u>	<u>\$ 504,273</u>
公司一般其他收入				31,401
權益法認列投資收益				6,760
公司一般其他損失				( 49,143)
公司一般費用				( 43,376)
利息費用				( 19,991)
繼續營業部門稅前損益				<u>\$ 429,924</u>
可辨認資產	<u>\$ 2,251,562</u>	<u>\$ 1,202,932</u>	<u>\$ -</u>	\$ 3,454,494
採權益法之長期股權投資				30,601
公司一般資產				286,471
				<u>\$ 3,771,566</u>

九 十 二 年 度	國 內	香 港 分 公 司	調 整 及 沖 銷	合 計
來自企業以外客戶之銷貨收入	\$ 7,320,136	\$ 2,944,390	\$ -	\$ 10,264,526
來自部門間之銷貨收入	-	-	-	-
來自企業以外客戶之其他收入	-	-	-	-
	<u>\$ 7,320,136</u>	<u>\$ 2,944,390</u>	<u>\$ -</u>	<u>\$ 10,264,526</u>
部門損益	<u>\$ 250,693</u>	<u>\$ 181,538</u>	<u>\$ -</u>	<u>\$ 432,231</u>
公司一般其他收入				10,153
權益法認列投資收益				1,844
公司一般其他損失				( 1,844)
公司一般費用				( 32,259)
利息費用				( 6,394)
繼續營業部門稅前損益				<u>\$ 403,731</u>
可辨認資產	<u>\$ 2,253,406</u>	<u>\$ 594,083</u>	<u>\$ -</u>	\$ 2,847,489
採權益法之長期股權投資				26,801
公司一般資產				175,670
				<u>\$ 3,049,960</u>

### 外銷銷貨資訊

本公司九十三及九十二年度外銷銷貨金額分別為 9,755,915 仟元及 4,636,511 仟元，其明細如下：

地 區	九 十 三 年 度	九 十 二 年 度
亞 洲	\$ 9,063,062	\$ 4,295,825
美 洲	427,520	206,981
其 他	265,333	133,705
	<u>\$ 9,755,915</u>	<u>\$ 4,636,511</u>

### 重要客戶資訊

本公司九十三年度無收入佔損益表上收入金額 10%以上之客戶，九十二年度其收入佔損益表上收入金額 10%以上之客戶明細如下：

年 度	客 戶	銷 貨 收 入
九十二年度	A A公司	\$ 1,031,261
	B B公司	1,021,028

### 金融商品公平價值

#### 衍生性金融商品

##### 外幣選擇權

本公司因預期將自外銷銷貨取得美金收入，故與銀行簽訂外幣選擇權合約，以規避外幣匯率波動所可能造成之不利影響。截至九十三年十二月三十一日止，尚未到期之外幣選擇權合約分別彙總如下：

單位：外幣仟元

九 十 三 年 十 二 月 三 十 一 日	執 行 價 格
歐 式 選 擇 權	美 金 兌 台 幣
交 易 選 擇 權	最 後 一 次 到 期 日
賣 出 美 金 賣 權	31.75
合 約 金 額	94.01.04
USD\$ 1,000	(USD/NT)

註：合約到期時，匯率(USD/NTD)低於 31.75 時，以 31.75 成交美金 1,000 仟元。

## 遠期外匯合約

合約金額或名目本金及信用風險

單位：外幣仟元

金 融 商 品	九十三年十二月三十一日		九十二年十二月三十一日	
	合 約 金 額 (名目本金)	信 用 風 險	合 約 金 額 (名目本金)	信 用 風 險
遠期外匯合約				
購入遠期外匯－ 歐元	\$ -	\$ -	EUR\$ 400	\$ -
購入遠期外匯－ 美元	USD\$ 2,000	-	-	-
出售遠期外匯－ 美元	USD\$ 2,000	-	-	-

信用風險係交易對象到期無法按約定條件履約之風險。上表列示之信用風險金額係以資產負債表日公平價值為正數之合約，經考慮淨額交割總約定之互抵效果後仍為正數之合計數，代表若交易對象違約，則本公司將產生之損失。因本公司之交易對象均為信用良好之銀行，預期不致實際產生重大信用風險。

市場價格風險－係市場匯率變動之風險

本公司從事遠期外匯交易即在規避外幣資產、負債或外幣承諾之匯率風險，因是匯率變動產生之損益大致會與被避險項目之損益相抵銷，故市場價格風險並不重大。

流動性風險、現金流量風險及未來現金需求之金額、期間、不確定性

本公司從事之遠期外匯合約，九十三年度部分預計於九十四年一月七日至九十四年一月十二日產生美金 2,000 仟元及新台幣 64,132 仟元之現金流入及新台幣 64,852 仟元及美金 2,000 仟元之現金流出，九十二年底部分於九十二年一月三十日產生歐元 400 仟元之現金流入及美金 496 仟元之現金流出，本公司之營運資金足以支應，故無籌資風險，又因遠期外匯合約之匯率已確定，不致有重大之現金流量風險。

持有衍生性金融商品之種類、目的及達成該目的之策略

本公司之衍生性金融商品均因非交易目的而持有，訂定遠期外匯合約，主要係為規避外幣債權、債務及承諾因匯率變動產生之風險。本公司之避險策略係以達成能夠規避大部分市場價格風險為目的。本公司以與被避險項目公平價值變動呈高度負相關之衍生性金融商品作為避險工具，並作定期評價。

遠期外匯合約於財務報表上之表達方法

	九 十 三 年 十二月三十一日	九 十 二 年 十二月三十一日
應收出售遠匯款	\$ 64,132	\$ -
應收遠匯款－外幣	63,834	17,117
減：應付遠匯款	( 64,852)	-
減：應付遠匯款－外幣	( 63,834)	( 16,837)
	( 720)	280
加：遠匯折價	20	59
	<u>(\$ 700)</u>	<u>\$ 339</u>

#### 非衍生性金融商品

本公司九十三及九十二年十二月三十一日之金融商品，除下列項目外，在資產負債表上之帳面價值與估計公平價值相當。

項 目	九 十 三 年 十 二 月 三 十 一 日		九 十 二 年 十 二 月 三 十 一 日	
	帳 面 價 值	公 平 價 值	帳 面 價 值	公 平 價 值
資 產				
短期投資（淨額）	\$ 149,070	\$ 149,070	\$ 7,435	\$ 7,433
長期股權投資（淨額）	72,728	75,923	95,736	107,141
購入遠期外匯	298	298	339	339
賣出遠期外匯	( 1,018)	( 1,018)	-	-

本公司估計金融商品公平價值所使用之方法及假設如下：

短期金融商品以其在資產負債表上之帳面價值估計其公平價值，因為此類商品到期日甚近，其帳面價值應屬估計公平價值之合理基礎。此方法應用於現金及約當現金、應收票據及款項、應付票據及款項與短期銀行借款。有價證券如有市場價格可循時，則以此市場價格為公平價值。若無市場價格可供參考時，則依財務或其他資訊估計公平價值。

長期借款以其預期現金流量之折現值估計公平價值。折現率則以本公司所



能獲得類似條件（相近之到期日）之長期借款利率為準。

本公司係以交易銀行報價系統所顯示之外匯換匯匯率，就個別遠期外匯合約到期日之遠期匯率分別計算個別合約之公平價值。

#### 附註揭露事項

##### 重大交易事項相關資訊

編號	內容	說明
1	資金貸與他人。	無
2	為他人背書保證。	附表一
3	期末持有有價證券情形。	附表二
4	累積買進或賣出同一有價證券之金額達新台幣一億元或實收資本額 20%以上。	附表三
5	取得不動產之金額達新台幣一億元或實收資本額 20%以上。	無
6	處分不動產之金額達新台幣一億元或實收資本額 20%以上。	無
7	與關係人進、銷貨之金額達新台幣一億元或實收資本額 20%以上。	附表四
8	應收關係人款項達新台幣一億元或實收資本額 20%以上。	無
9	從事衍生性商品交易	附註二十八

##### 轉投資公司相關資訊

編號	內容	說明
1	被投資公司名稱、所在地區.....等相關資訊。	附表五
2	資金貸與他人。	無
3	為他人背書保證。	無
4	期末持有有價證券情形。	附表六
5	累積買進或賣出同一有價證券之金額達新台幣一億元或實收資本額 20%以上。	無
6	取得不動產之金額達新台幣一億元或實收資本額 20%以上。	無
7	處分不動產之金額達新台幣一億元或實收資本額 20%以上。	無
8	與關係人進、銷貨之金額達新台幣一億元或實收資本額 20%以上。	無
9	應收關係人款項達新台幣一億元或實收資本額 20%以上。	無
10	從事衍生性商品交易。	無

##### 大陸投資資訊

編號	內容	說明
1	大陸被投資公司名稱、主要營業項目、實收資本額、投資方式、資金匯出入、持股比例、投資損益、投資帳面價值及匯回投資損益情形。	附表七
2	赴大陸地區投資限額。	附表七
3	與大陸投資公司間直接或間接經由第三地區事業所發生之重大交易事項。	無
4	與大陸投資公司間直接或間接經由第三地區提供背書、保證或提供擔保品情形。	無
5	與大陸投資公司間直接或間接經由第三地區提供資金融通情形。	無
6	其他對當期損益或財務狀況有重大影響之交易事項。	無

附表一 為他人背書保證

單位：新台幣仟元

編號	背書保證者公司名稱	被背書保證對象		對單一企業背書保證限額	本期最高背書保證餘額	期末背書保證餘額	以財產擔保之背書保證金額	累計背書保證金額佔最近期財務報表淨值之比率%	背書保證最高限額
		公司名稱	關係						
0	豐藝電子股份有限公司	PROMATE INTERNATIONAL CO., LTD.	採權益法評價之被投資公司	\$ 272,062	\$ 87,500	\$ -	\$ -	-	\$ 680,156

註：背書保證限額係本公司依證券交易法第三十六條、第三十八條暨財政部證券暨期貨管理委員會九十一年十二月八日 台財證 第 0161919 號函規定及股東會同意通過之背書保證作業程序辦理：本公司對外辦理背書保證之總額為股權淨值之 50%及對單一企業為背書保證之限額為股權淨值之 20%。

依上述規定，本公司九十三年度對外辦理背書保證之最高限額為九十三年十二月三十一日股權淨值 1,360,311 仟元 $\times$ 50%=680,156 仟元；另對單一企業背書保證之限額分別為九十三年十二月三十一日為股權淨值 1,360,311 仟元 $\times$ 20%=272,062 仟元。

附表二 期末持有有價證券情形

單位：新台幣仟元

持有之公司	有價證券種類及名稱	與有價證券發行人之關係	帳列科目	期末				備註
				股數 (單位)	帳面金額	持股比例%	市價	
豐藝電子股份有限公司	受益憑證：							
	群益安信債券基金	無	短期投資	1,318,333	\$ 15,000	-	\$ 15,033	
	荷銀精選債券基金	"	"	2,724,350	30,000	-	30,057	
	鳳翔債券基金	"	"	681,723	10,000	-	10,012	
	日盛債券基金	"	"	2,261,332	30,000	-	30,061	
	國票平衡基金	"	"	50,000	500	-	480	
	寶捷貨幣基金	"	"	1,924	64,140	-	63,427	
	減：備抵跌價損失				( 570)			
					\$ 149,070		\$ 149,070	
	聯笙電子股份有限公司	"	長期投資	300,000	\$ 3,780	0.22	\$ -	非上市(櫃)公司
	聯傑國際股份有限公司	"	"	243,100	2,338	0.38	-	"
	聯陽半導體股份有限公司	本公司為該公司之監察人	"	667,497	5,149	0.61	8,117	上市公司
	思源創業投資股份有限公司	無	"	500,000	5,000	1.57	-	非上市(櫃)公司
	聯君半導體股份有限公司	本公司營運長為該公司董事	"	900,000	3,950	15.00	-	"
	ALPHA AND OMEGA SEMICONDUCTOR LIMITED. (特別股)	無	"	250,000	16,970	-	-	"
	視傳科技股份有限公司	"	"	700,000	3,440	2.45	-	"
	威鑫科技股份有限公司	"	"	680,000	1,500	19.71	-	"
	PROMATE INTERNATIONAL CO., LTD.	採權益法評價之被投資公司	"	3,000,000	13,649	100.00	-	"
	勁豐電子股份有限公司	"	"	1,000,000	16,952	100.00	-	"
					\$ 72,728			

附表三 累積買進或賣出同一有價證券之金額達新台幣一億元或實收資本額百分之二十以上

單位：新台幣仟元

買、賣之公司	有價證券種類及名稱	帳列科目	交易對象	關係	期股	初買		入賣		售	價	帳面成本	處分損益	出期		未
						數	金	數	金					數	金	
豐藝電子股份有限公司	大眾駿馬債券基金	短期投資	公開市場買賣	無	-	\$ -	9,510,884	\$ 100,000	9,510,884	\$ 100,152	\$ 100,000	\$ 152	-	\$ -	-	-
	保誠威寶債券型基金	"	"	"	-	-	8,244,916	100,000	8,244,916	100,118	100,000	118	-	-	-	-
	荷銀精選債券基金	"	"	"	-	-	11,399,040	125,000	8,674,690	95,183	95,000	183	2,724,350	30,000	-	-

附表四 與關係人進、銷貨之金額達新台幣一億元或實收本額百分之二十以上

單位：新台幣仟元

進(銷)貨之公司	交易對象	關係	交易情形				交易條件與一般交易不同之情形及原因		應收(付)票據、帳款		備註
			進(銷)貨	金額	佔總進(銷)貨之比率%	授信期間	單價	授信期間	餘額	佔總應收(付)票據、帳款之比率%	
豐藝電子股份有限公司	聯陽半導體股份有限公司	本公司為該公司之監察人	進貨	\$ 419,852	3	月結 45 至 60 天，與一般客戶無重大差異	-	-	應付帳款 \$ 48,486	3	

附表五 被投資公司名稱、所在地區.....等相關資訊

單位：新台幣仟元元

投資公司名稱	被投資公司名稱	所 在 地 區	主 要 營 業 項 目	原 始 投 資 金 額		期 末 持 有			被 投 資 公 司 本 期 損 益	本 期 認 列 之 投 資 損 益	備 註
				本 期 期 末	上 期 期 末	股 數	比 率 %	帳 面 金 額			
本公司	PROMATE INTERNATIONAL CO., LTD.	香 港	電子材料之買賣業務。	\$ 13,009	\$ 13,009	3,000,000	100.00	\$ 13,649	\$ 734	\$ 734	子公司
	勁豐電子股份有限公司	台北市內湖區文湖街3號	電子材料之買賣業務。	10,000	10,000	1,000,000	100.00	16,952	6,804	6,026	子公司(註)
PROMATE INTERNATIONAL CO., LTD.	威豐電子(上海)有限公司	大陸地區上海	國際貿易、轉口貿易、保稅區企業間之貿易及貿易代理。	6,760	6,760	-	100.00	5,712	810	810	孫公司

註：本年度因認列母子公司間未實現銷貨收入 425 仟元及勁豐電子股份有限公司九十二年度盈餘分配案之員工紅利及董監酬勞 353 仟元，致權益法認列之投資收益減少 778 仟元。

附表六 轉投資公司期末持有有價證券情形

單位：新台幣仟元

持 有 之 公 司	有價證券種類及名稱	與有價證券發行人之關係	帳 列 科 目	期 股				備 註
				數	帳 面 金 額	持 股 比 例 %	市 價	
PROMATE INTERNATIONAL CO., LTD.	股 票： 威豐電子（上海） 有限公司	採權益法評價之被投資公司	長期投資	-	\$ 5,712	100.00	\$ -	非上市 （櫃）公 司
	寶捷貨幣型基金	無	短期投資	194.3003	6,342	-	6,404	



附表七 大陸投資資訊

單位：新台幣仟元；外幣仟元

大陸被投資公司名稱、主要營業項目、實收資本額、投資方式、資金匯出入、持股比例、投資損益、投資帳面價值及匯回投資損益情形：

大陸被投資公司名稱	主要營業項目	實收資本額	投資方式	本期期初自台灣匯出累積投資金額	本期匯出或收回投資金額		本期期末自台灣匯出累積投資金額	本公司直接或間接投資之持股比例%	本期認列投資損益	期末投資帳面價值	截至本期止已匯回台灣之投資收益
					匯出	收回					
威豐電子(上海)有限公司	國際貿易、轉口貿易、保稅區企業間之貿易及貿易代理	\$ 6,760 USDS 200	由 PROMATE INTERNATIONAL CO., LIMITED 投資持股 100% 股權 (註 1)	\$ 6,760 USDS 200	-	-	\$ 6,760 USDS 200	100.00 (註 2)	\$ 810	\$ 5,712	\$ -

註 1：本公司於九十一年三月間以現金 8,984 仟元（約合美金 256 仟元）轉投資 PROMATE INTERNATIONAL CO., LIMITED，嗣後於九十一年六月由該公司轉投資大陸地區，

獨資設立威豐電子（上海）有限公司，本項投資案業經本公司九十一年股東常會承認，並報經濟部投審會經審二字第 9101784 號函核備在案。

註 2：九十三年十二月三十一日本公司持有 PROMATE INTERNATIONAL CO. LIMITED 股權比例為 100%。

赴大陸地區投資限額：

本期期末累計自台灣匯出赴大陸地區投資金額	經濟部投審會核准投資金額	依經濟部投審會規定赴大陸地區投資限額
\$ 6,760 USDS 200	\$ 6,760 USDS 200	\$ 544,124

四、最近年度經會計師查核簽證之母子公司合併財務報表：無

五、公司及其關係企業最近年度及截至年報刊印日止，如有發生財務週轉困難情事，應列明其對本公司財務狀況之影響：無

六、最近二年度財務預測達成情形：

單位：新臺幣千元

項 目	92 年度預測 (經簽證會計師核閱)		業經會計師簽證(或核閱)之報表		93 年度預測 (經簽證會計師核閱)		業經會計師簽證(或核閱)之報表		本年度預測 (經簽證會計師核閱)
	原預測	更新(正)金額	達成數額	達成百分比(%)	原預測	更新(正)金額	達成數額	達成百分比(%)	
營業收入	7,838,848	10,018,308	10,264,526	102.46	13,588,827	-	16,493,756	121.38	-
營業成本	7,226,760	9,209,310	9,445,206	102.56	12,571,328	-	15,513,238	123.40	-
營業毛利	612,088	808,998	819,320	101.28	1,017,499	-	980,518	96.37	-
營業費用	321,334	414,258	411,595	99.36	478,377	-	493,028	103.06	-
營業損益	290,754	394,740	407,725	103.29	539,122	-	487,490	90.42	-
營業外收入	7,200	10,624	11,997	112.92	11,200	-	38,161	340.72	-
營業外支出	15,000	15,832	15,991	101.00	19,750	-	95,727	484.69	-
本期稅前損益	282,954	389,532	403,731	103.65	530,572	-	429,924	81.03	-
本期稅後損益	214,954	300,532	309,731	103.06	408,572	-	328,924	80.51	-

陸、財務狀況及經營結果之檢討與分析：

一、財務狀況分析

單位：新台幣千元

項 目	年 度		差 異	
	九 十 三 年 度	九 十 二 年 度	金 額	%
流動資產	3,570,129	2,833,978	736,151	25.98
固定資產	64,121	49,803	14,318	28.75
其他資產(註)	59,701	65,336	( 5,635)	( 8.62)
資產總額	3,771,566	3,049,960	721,606	23.66
流動負債	1,845,465	1,889,540	( 44,075)	( 2.33)
長期負債	545,353	-	545,353	-
負債總額	2,411,255	1,905,329	505,626	26.53
股 本	777,039	600,627	176,412	29.37
資本公積	179,727	161,495	18,232	11.28
保留盈餘	419,663	366,321	53,342	14.56
股東權益總額	1,360,311	1,144,331	215,980	18.87

註：其他資產含其他金融資產－非流動。

說 明

本期流動資產較上期增加主要係本期營業額增加，應收款項及存貨均較上期增加所致。

本期固定資產較上期增加主要係生財器具增加所致。

本期長期負債較上期增加主要係本期發行國內第一次無擔保可轉換公司債所致。

本期股本較上期增加主要係盈餘轉增資所致。

二、現金流量

(一) 最近二年度流動性分析

項 目 \ 年 度	九 十 三 年 度	九 十 二 年 度	增 ( 減 ) 比 例
現金流量比率%	25.88	( 26.51)	197.62
現金流量允當比率%	( 4.53)	( 53.76)	91.57
現金再投資比率%	20.32	( 46.61)	143.60
增減比例變動分析說明： 上述各項比率均較上年度增加，主係本期營收及應付帳款較九十二年度增加，致營業活動淨現金流入較上期增加所致。			

(二) 未來一年現金流動性分析

單位：新台幣仟元

期 初 現 金 餘 額	預計全年來自營業活動淨現金流量	預計全年現金流出量	預計現金剩餘(不足)數	預計現金不足額之補救措施	
				投資計畫	融資計畫
277,372	477,214	( 313,941)	440,645	-	-

三、經營結果分析

(一) 經營結果比較分析

單位：新台幣仟元

科 目 \ 年 度	九 十 三 年 度	九 十 二 年 度	增 減 金 額	變 動 比 率 %
營業收入總額	16,645,176	10,339,495	6,305,681	60.99
減：銷貨退回及折讓	( 151,420)	( 74,969)	76,451	101.98

營業收入淨額	16,493,756	10,264,526	6,229,230	60.69
營業成本	(15,513,238)	(9,445,206)	6,068,032	64.24
營業毛利	980,518	819,320	161,198	19.67
營業費用	(493,028)	(411,595)	81,433	19.78
營業淨利	487,490	407,725	79,765	19.56
營業外收入	38,161	11,997	26,164	218.09
營業外支出	(95,727)	(15,991)	79,736	498.63
稅前純益	429,924	403,731	26,193	6.49
所得稅費用	(101,000)	(94,000)	7,000	7.45
稅後純益	328,924	309,731	19,193	6.20

增減比例變動分析說明：

營業收入、成本：分別較上期增加，主要係本期產品銷售數量大幅增加所致。

營業費用：較上期增加，主係本期營運規模成長擴張，致相關行銷、人事管理費用亦大幅增加所致。

營業外收入：較上期增加 26,164 仟元，主要係本期按權益法認列之投資收益增加 4,916 仟元、處分投資利益增加 5,891 仟元及兌換利益增加 9,194 仟元。

營業外支出：較上期增加 79,736 仟元，主要係本期其他投資損失增加 23,070 仟元、閒置資產跌價損失增加 23,343 仟元及利息費用增加 13,597 仟元。

## 2. 營業毛利變動分析：

單位：新台幣仟元

產 品 別	前後期增減 變動數	差 異			原 因
		售價差異	成本價格 差異	銷售組合 差異	
特定應用晶片	(3,210)	(152,108)	(139,840)	(9,867)	18,925
微電腦控制器	(12,841)	1,546	2,232	(34,796)	22,641
線性 IC	24,590	(257,841)	(102,911)	(12,045)	191,565
RF 相關產品	36,503	(592,842)	(319,482)	245,147	64,716
通訊相關 IC/模 組	(4,244)	(304)	431	(19,541)	16,032
影像處理 IC	16,807	(80,425)	(47,016)	21,934	28,282
液晶顯示面板產 品	(6,352)	463,212	578,557	(45,349)	154,342
模組產品	109,679	707,438	600,490	(117,883)	120,614
其 他	266	(6,312)	(6,082)	(630)	1,126
營業毛利	161,198	82,364	566,379	26,970	618,243

增減變動分析說明：

營業毛利增加主要係因本年度市場持續景氣，銷售量大幅成長，致產生有利之銷售組合差異及數量差異計 645,213 仟元，惟因產品市場價格上升幅度不如進貨價格上升幅度，產生不利之價格差異合計 484,015 仟元。致本年度整體毛利較上年度增加 161,198 仟元。

四、重大資本支出對財務業務之影響：本公司最近兩年度並無重大資本支出，且預計未來五年度亦

無重大之資本支出，故對對財務業務方面無影響

#### 五、轉投資情形：

本公司轉投資目的主要為業務需要或因應取得代理產品策略運用為主

#### 六、風險管理分析

(一)最近年度利率、匯率變動、通貨膨脹情形對公司損益之影響及未來因應措施：無重大影響，有關匯率變動對公司影響說明如下：

##### 1.匯率變動對公司營收獲利之影響

單位：新台幣仟元

項目	年度	91 年度	92 年度	93 年度
	兌換利益(損失)		1,731	4,526
營業收入		6,348,348	10,264,526	16,493,756
佔營業收入比例(%)		0.03	0.04	0.08
營業利益		243,380	407,725	487,490
佔營業利益比例(%)		0.71	1.11	2.81

本公司之進貨交易計價多以美元為主，故匯率變動將直接影響公司獲利，由上表之數據得知最近三年度匯率變動對本公司營收獲利之比例不超過 7%，影響尚稱不大。

##### 2. 本公司因應匯率變動之具體措施如下：

- A. 財務部將每個營業日衍生之美元資產及負債編成”外匯部位統計表”，針對外匯缺口部位，做為避險之依據。
- B. 財務部定期編製”外匯避險一覽表”及”外匯部位統計分析表”，從事外匯匯率造成之損益評估及未來外匯避險之參考。
- C. 本公司外匯避險作業採用預購遠期外匯(Forward)之方式操作，以鎖定進貨匯率成本為目的，以期達到降低匯率之波動對公司造成之影響。
- D. 與金融機構保持密切連繫蒐集相關資訊，並透過金融市場連線服務取得交易時間內台幣對美元及其他國際貨幣間之匯率，以提供本公司進行外匯避險作業之判斷，以減少外匯劇烈變動造成之匯兌損失影響正常營運，及時計劃因應措施。

(二)最近年度從事高風險、高槓桿投資、資金貸與他人、背書保證及衍生性商品交易之政策、獲利或虧損之主要原因及未來因應措施：

##### 1. 本公司從事衍生性商品交易情形

(1)以交易為目的者：無。

(2)非以交易為目的者：本公司訂定遠期外匯合約，主要係為規避外幣債權、債務因匯率變動產生之風險。本公司之避險策略係以達成能夠規避大部份市場價格風險為目的。本公司以與被避險項目公平價變動呈高度負相關之衍生性金融商品作為避險工具，並作定期評估。茲將從事衍生性商品交易之相關內容表列如下：

非以交易為目的—規避已持有資產或負債風險

單位：仟元

商品種類	92年度				93年度				94年度截至5月3日止		
	契約總金額		被避險之已持有資產或負債金額	已認列及被明延之避險損益金額	契約總金額		被避險之已持有資產或負債金額	已認列及被明延之避險損益金額	沖銷餘額	被避險之已持有資產或負債金額	已認列及被明延之避險損益金額
	年度最高金額	年餘底額			年度最高金額	年餘底額					
預購遠匯	USD4,781	EUR400	EUR400	NT-60	USD12,000 EUR 1,600 JPY 26,685	USD 2,000 EUR 0 JPY 0	USD 2,000 EUR 0 JPY 0	NT--1,123	USD1,000 EUR100	USD1,000 EUR100	NT-329
預售遠匯					USD 3,000 EUR 550	USD 2,000 EUR 0	USD 2,000 EUR 0	NT 391 0	USD 0 EUR 100	USD 0 EUR 100	0 NT 65
S W A P					USD 4,000	USD 0	0	0	0	0	0
選擇權	買入買權				USD1,000	USD 0	USD 0	0	USD 0	USD 0	0
	買入賣權				USD 250	USD 0	USD 0	0	USD 0	USD 0	0
	賣出買權				USD 5,000 EUR 823	USD 0 EUR 0	USD 0 EUR 0	0 0	USD 1,000	USD 1,000	NT 86
	賣出賣權				USD 5,500	USD 1,000	USD 1,000	NT 133	USD 1,000	USD 1,000	NT 204

(3)因客觀環境變動，變更衍生性商品交易目地者：本公司所從事之衍生性商品交易，並無因客觀環境變動而變更衍生性商品交易目地之情形。

- 2.本公司並無資金貸與他人情事。
- 3.有關背書保證皆以子公司為對象。

(三)未來研發計劃及預計研發費用：研發計劃均按進度進行。

(四)最近年度國內外重要政策及法律變動對公司財務業務之影響及因應措施：無

(五)最近年度科技改變對公司財務業務之影響與因應措施：無

(六)最近年度企業形象改變對企業危機管理之影響及因應措施：無

(七)進行併購之預期效益及可能風險：無

(八)擴充廠房之預期效益及可能風險：無

(九)進貨或銷貨集中所面臨之風險：本公司液晶顯示面板進貨集中於友達之原因，說明如下；

一般而言，通路商係屬資金及技術密集之產業，基於為使資源配置之效益極大化，大部分通路商均將其資源集中於某幾條明星產品線，而致有進貨集中之情形，如豐藝之主力產品為液晶模組相關產品，而致進貨集中在友達光電，其他同業如：友尚、益登、增你強、世平、大傳及奇普任亦均有其主打之明星產品，使之有進貨集中之情事；友尚公司係因記憶體主動元件為其主力產品，而使其進貨集中於 Samsung；益登則因主推 nVIDIA 之繪圖晶片，而致進貨集中於 nVIDIA；增你強係以銷售二極體及電晶體為

主，羅姆、IR 及富士國際為其主要進貨廠商；而世平之主力係為核心元件與標準通用元件，進貨集中於英特爾、TI、HYNIX 等；另大傳及奇普任則因分別主打類比 IC、分散式元件與特定應用 IC、記憶體，使其採購各集中於 INTERSIL、FAIRCHILD、N.S 及 AAA、凌陽、聯發科等。依此同業狀況顯示，豐藝電子進貨集中於友達光電之情形，在通路商同業中並非個案，應係屬行業特性，因此，風險應屬合理且能掌控。

(十)董事、監察人或持股超過百分之十大股東，股權大量移轉或更換對公司之影響及風險：無

(十一)經營權之改變對公司之影響及風險：無

(十二)訴訟或非訟事件，應列明公司及公司董事、監察人、總經理、實質負責人、持股比例超過百分之十之大股東及從屬公司已判決確定或尚在繫屬中之重大訴訟、非訟或行政爭訟事件，其結果可能對股東權益或證券價格有重大影響者，應揭露其系爭事實、標的金額、訴訟開始日期、主要涉訟當事人及截至年報刊印日止之處理情形：無

(十三)其他重要風險：無

七、其他重要事項：無



## 柒、公司治理運作情形

### 一、公司治理運作情形及其與上市上櫃公司治理實務守則差異情形及原因：

項目	運作情形	與上市上櫃公司治理實務守則差異情形及原因
<p>一、公司股權結構及股東權益</p> <p>(一)公司處理股東建議或糾紛等問題之方式</p> <p>(二)公司掌握實際控制公司之主要股東及主要股東之最終控制者名單之情形</p> <p>(三)公司建立與關係企業風險控管機制及防火牆之方式</p>	<p>已設有專人處理，若涉及法律問題再請律師處理</p> <p>公司每月均會確認董、監事等主要股東持股異動情形，以掌握其持股狀況</p> <p>以財務與業務獨立之原則，作為業務往來之基礎</p>	並無差異
<p>二、董事會之組成及職責</p> <p>(一)公司設置獨立董事之情形</p> <p>(二)定期評估簽證會計師獨立性之情形</p>	<p>目前設有兩位獨立董事</p> <p>定期評估會計師之獨立性</p>	並無差異
<p>三、監察人之組成及職責</p> <p>(一)公司設置獨立監察人之情形</p> <p>(二)監察人與公司之員工及股東溝通之情形</p>	<p>目前設有一位獨立監察人</p> <p>以電話、e_mail、傳真或親自前來公司與負責相關業務員工溝通，並列席董事會及股東會</p>	並無差異
<p>四、建立與利害關係人溝通管道之情形</p>	<p>以電話、e_mail、傳真或親自前來公司方式</p>	並無差異
<p>五、資訊公開</p> <p>(一)公司架設網站，揭露財務業務及公司治理資訊之情形</p> <p>(二)公司採行其他資訊揭露之方式(如架設英文網站、指定專人負責公司資訊之蒐集及揭露、落實發言人制度、法人說明會過程放置公司網站等)</p>	<p>本公司網站www.promate.com.tw已揭露公司財務、業務等相關資訊，但無揭露公司治理資訊</p> <p>公司設有發言人及代理發言人負責資料蒐集、揭露和對外溝通之橋樑</p>	<p>未來將配合法令規定執行</p> <p>並無差異</p>
<p>六、公司設置審計委員會等功能委員會之運作情形</p>	<p>目前評估其設置之必要性</p>	評估中
<p>七、公司如依據「上市上櫃公司治理實務守則」訂有公司治理實務守則者，請敘明其運作與所訂公司</p>		

項目	運作情形	與上市上櫃公司治理實務守則差異情形及原因
治理實務守則之差異情形：本公司目前尚未訂定公司治理實務守則		
<p>八、其他有助於瞭解公司治理運作情形之重要資訊(如董事及監察人進修之情形、董事出席及監察人列席董事會狀況、風險管理政策及風險衡量標準之執行情形、保護消費者或客戶政策之執行情形、董事對利害關係議案迴避之執行情形、公司為董事及監察人購買責任保險之情形及社會責任等)：</p> <ol style="list-style-type: none"> <li>1. 本公司董監事均依規定參加相關進修課程，每人每年均達三小時以上。</li> <li>2. 除特殊狀況，董事多會出席董事會，監察人亦會列席並參與意見討論</li> <li>3. 有關風險管理，就經營階層除依相關法令規定定期揭露及呈報相關資訊外，並經股東會同意提供董監事及公司管理階層之責任保險(USD5百萬)，以確保股東權益；另就財務面，對於匯率及相關衍生性金融商品則均採避險措施，以降低風險，並隨時審視財務結構，避免財務風險過高；在內部控制方面，設置稽核人員，定期及不定期針對公司內控制度進行查核，並提出報告。</li> <li>4. 保護客戶政策方面，與客戶均訂定合約，提供其相關服務與保證。</li> </ol>		

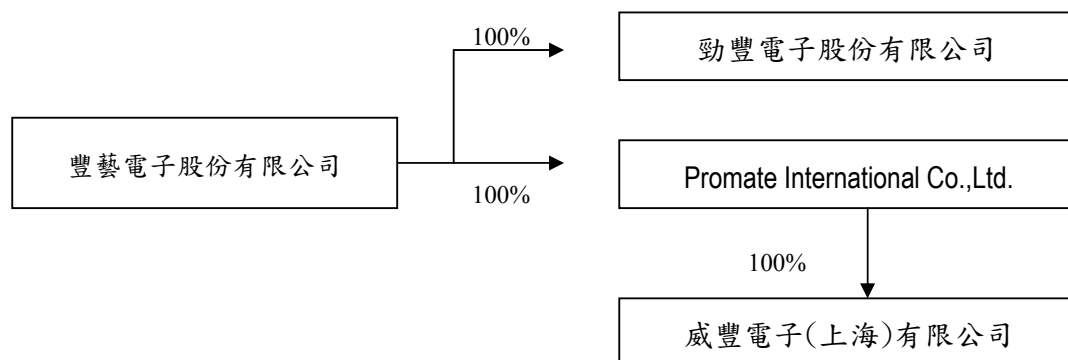
二、 公司如有訂定公司治理守則及相關規章者，應揭露其查詢方式：無。

三、 其他重要資訊：無。

## 捌、特別記載事項

### 一、關係企業相關資料

#### 1.關係企業圖：



94年5月3日

單位：新台幣仟元

關係企業名稱	與公司關係	持股比例	股份(股)	實際投資金額
勁豐電子股份有限公司	本公司採權益法評價之被投資公司	100.0%	1,000,000	10,000
豐藝電子國際股份有限公司	本公司採權益法評價之被投資公司	100.0%	3,000,000	13,009
威豐電子(上海)有限公司	為本公司之孫公司	100.0%	--	6,760 (USD200,000)

2.關係企業合併財務報表：無

本公司之關係企業其個別之總資產及營業收入均未達本公司各該項金額百分之十，且其合計之總資產及營業收入亦均未達本公司各該項金額百分之三十，因是依「證券發行人財務報告編製準則」第八條第二項(二)及財務會計準則公報第七號之規定，未編製合併財務報表。

二、內部控制制度執行狀況

(一)、內控聲明書

# 豐藝電子股份有限公司

## 內部控制制度聲明書

日期：94年3月30日

本公司民國九十三年一月一日至九十三年十二月三十一日之內部控制制度，依據自行檢查的結果，謹聲明如下：

- 一、本公司確知建立、實施和維護內部控制制度係本公司董事會及經理人之責任，本公司業已建立此一制度。其目的係在對營運之效果及效率(含獲利、績效及保障資產安全等)、財務報導之可靠性及相關法令之遵循等目標的達成，提供合理的確保。
- 二、內部控制制度有其先天限制，不論設計如何完善，有效之內部控制制度亦僅能對上述三項目標之達成提供合理的確保；而且，由於環境、情況之改變，內部控制制度之有效性可能隨之改變。惟本公司之內部控制制度設有自我監督之機制，缺失一經辨認，本公司即採取更正之行動。
- 三、本公司係依據「公開發行公司建立內部控制制度處理準則」(以下簡稱「處理準則」)規定之內部控制制度有效性之判斷項目，判斷內部控制制度之設計及執行是否有效。該「處理準則」所採用之內部控制制度判斷項目，係為依管理控制之過程，將內部控制制度劃分為五個組成要素：1. 控制環境，2. 風險評估，3. 控制作業，4. 資訊及溝通，及5. 監督。每個組成要素又包括若干項目。前述項目請參見「處理準則」之規定。
- 四、本公司業已採用上述內部控制制度判斷項目，檢查內部控制制度之設計及執行的有效性。
- 五、本公司基於前項檢查結果，認為本公司上開期間的內部控制制度(含對子公司之監理)，包括知悉營運之效果及效率目標達成之程度、財務報導之可靠性及相關法令之遵循有關的內部控制制度等之設計及執行係屬有效，其能合理確保上述目標之達成。
- 六、本聲明書將成為本公司年報及公開說明書之主要內容，並對外公開。上述公開之內容如有虛偽、隱匿等不法情事，將涉及證券交易法第二十條、第三十二條、第一百七十一條及第一百七十四條等之法律責任。
- 七、本聲明書業經本公司民國九十四年三月三十日董事會通過，出席董事七人中，無人持反對意見，均同意本聲明書之內容，併此聲明。

豐藝電子股份有限公司

董事長： 簽章

總經理： 簽章

三、最近年度及截至年報刊印日止，董事或監察人對董事會通過重要決議有不同意見且有紀錄或書面聲明者，其主要內容：無

四、最近年度及截至年報刊印日止，私募有價證券辦理情形：無

五、最近年度及截至年報刊印日止，子公司持有或處分本公司股票情形：無

六、最近年度及截至年報刊印日止，股東會及董事會之重要決議：

(一) 中華民國九十三年六月十一日股東常會通過重要決議如下：

承認事項

第一案：董事會提

案 由：九十二年度營業報告書暨財務報表，敬請 承認。

說 明：本公司九十二年度營業報告書及經勤業眾信會計師事務所池瑞全會計師及陳慧銘會計師簽證完竣之財務報表(請參閱附錄四)，並出具無保留意見之查核報告書(請參閱附錄三)，敬請 承認。

決 議：經主席徵詢全體出席股東無異議照案通過。

第二案：董事會提

案 由：本公司九十二年度盈餘分配案，敬請 承認。

說 明：1. 本公司九十二年度盈餘分配表，請參閱附錄五。

2. 現金股利每股分配 1.4 元，俟股東常會通過後，授權董事會另訂除息基準日辦理發放。

決 議：經主席徵詢全體出席股東無異議照案通過。

討論事項

第一案：董事會提

案 由：討論本公司盈餘轉增資及員工紅利暨資本公積轉增資發行新股案，提請 討論。

說 明：1. 依承認事項第二案之決議，擬以九十二年度盈餘分配之股東紅利 NT\$150,156,750 元及員工紅利 NT\$21,165,000 元轉作資本發行新股。

2. 九十二年度分配股東紅利 NT\$150,156,750 轉增資發行 15,015,675 股，每股面額 NT\$10 元，除按除權基準日股東名冊記載之股東及其持股比例每仟股無償配發 250 股，其不滿一股之畸零股，得由股東於配股基準日起五日內辦理自行拼湊登記，逾期未辦理零股合併者，以現金分配，其股份授權董事長洽特定人按面額認購。

3. 如嗣後買回本公司股份或發行之可轉換公司債轉換為普通股等，致影響流通在外股份數量，股東配股率因此發生變動者，授權董事會得調整配股率之相關事宜。

4. 九十二年度分配員工紅利含現金紅利 NT\$11,904,816 元及股票紅利 NT\$21,165,000 元，其中股票紅利 NT\$21,165,000 轉增資發行 2,116,500 股，每股面額 NT\$10 元，依公司內部相關作業辦法，授權董事長予以分配員工。

5. 以上共擬增資 NT\$171,321,750 元發行新股 17,132,175 股，每股面額 NT\$10 元，均為普通股，其增資發行新股之權利義務與原有股份相同。

6. 以上增資案俟股東常會通過及呈奉主管機關核准後，授權董事會另訂除權配股基準日。

決議：經主席徵詢全體出席股東無異議照案通過。

#### 第二案：董事會提

案由：修訂本公司章程案，提請 討論。

說明：1. 為因應公司營運之需求，故擬修訂本公司章程部分條文。

2. 修訂內容請參閱附錄六「公司章程修訂條文對照表」。

決議：經主席徵詢全體出席股東無異議照案通過。

#### 第三案：董事會提

案由：修訂「董事及監察人選舉辦法」，提請 討論。

說明：1. 為配合新修訂之函令及本公司修訂後之公司章程，擬修改本公司「董事及監察人選舉辦法」部份條文。

2. 修訂內容請參閱附錄七「董事及監察人選舉辦法修訂條文對照表」

決議：經主席徵詢全體出席股東無異議照案通過。

#### 第四案：董事會提

案由：討論解除新任董事之競業禁止規定，提請 討論。

說明：經由股東會選舉擔任本公司董事，如有受公司法第 209 條董事競業禁止之規定，為協助本公司順利拓展業務，擬請同意並解除董事不受公司法前述競業禁止之規定，提請討論。

決議：經主席徵詢全體出席股東無異議照案通過。

#### 第五案：董事會提

案由：討論為董監事購買責任保險案，提請 討論。

說明：依上市上櫃公司治理實務守則第四十二條及五十一條規定，提股東會決議。

決議：經主席徵詢全體出席股東無異議照案通過。

#### 第六案：董事會提

案由：修訂「對子公司監控作業辦法」案，提請 討論。

說明：1. 為因應本公司營運之需求，故擬修訂本公司對子公司監控作業辦法部份條文。

2. 修訂內容請參閱附錄八「對子公司監控作業辦法修正條文對照表」

決議：經主席徵詢全體出席股東無異議照案通過。

## 六、選舉事項

第一案：董事會提

案由：改選董事、監察人一案

說明：1. 本公司本屆董事、監察人任期將於 93 年 12 月 28 日屆滿，為配合九十三年股東常會之召開，依法提請全面改選。

2. 本公司章程設董事 7 人、監察人 3 人，任期均為三年，由股東會就具有行為能力之人依法選任之，連選得連任，本次選舉董事七人及監察人三人，任期自民國 93 年 6 月 11 日起至 96 年 6 月 10 日屆滿。

3. 提請 改選。

選舉結果：當選名單如附錄九

## 七、臨時動議：(無)

(二) 中華民國九十四年三月十四日董事會通過重要決議如下：

### 壹、承認事項

提案一、為因應公司營運需求，本公司擬向金融機構申請授信額度案，提請 承認。

說明：一、茲因公司營運需求，擬向下表所示之金融機構申請授信額度調整及續約作業；

銀行名稱	授信內容	有效期間
遠東商業銀行營業部	原額度新台幣壹億伍仟萬元；擬增加至貳億元	續約一年
聯邦商業銀行大直分行	原額度新台幣壹億元	續約一年
彰化商業銀行吉林分行	原額度新台幣參億元；擬增加至參億參仟萬元	續約一年
玉山商業銀行內湖分行	原授信額度新台幣壹億元；擬增加外匯金額交易額度美金伍拾萬元	續約一年
中國信託商業銀行城中分行	原授信額度新台幣壹億元；外匯金額交易額度新台幣參仟伍佰萬元；應收帳款額度美金參拾貳萬元整	續約一年
台灣工業銀行營業部	原授信額度新台幣壹億伍仟元	續約一年
中華票券金融公司	原額度新台幣陸仟萬元整	續約一年
第一商業銀行內湖分行	原額度新台幣貳億參仟萬元；擬增加至貳億伍仟萬元整	續約一年
新竹商業銀行台北企金	原授信額度新台幣柒仟萬元；擬增加至壹億伍仟萬元整；外匯金額交易額度新台幣柒佰萬元	續約一年

二、為配合本公司營運周轉之需要，增加財務調度管理效率，擬請董事會授權董事長於額度內全權處理，若有更動則需再提董事會核准。

決議：全體出席董事同意通過。

提案二、本公司承作衍生性金融商品案，敬請 承認。

說明：依本公司從事衍生性商品交易程序規定辦理，如附件，敬請 承認。；

決議：全體出席董事同意通過。

## 貳、討論事項

提案一、召開本公司九十四年股東常會案，提請 討論。

說 明：1.開會時間：九十四年六月三日上午9時。

2.開會地點：台北市內湖區環山路一段32號三樓。

決 議：全體出席董事同意通過。

(三)中華民國九十四年三月三十日董事會通過重要決議如下：

壹、承認事項

提案一、本公司九十三年度營業報告書及各項決算表冊，敬請 承認。

說 明：本公司九十三年度營業報告書及經勤業眾信會計師事務所會計師查核完竣之財務報表，如附件四，敬請 承認。

決 議：全體出席董事同意通過。

提案二、為因應公司營運需求，本公司擬向金融機構申請授信額度案，提請 承認。

說 明：一、茲因公司營運需求，擬向下表所示之金融機構申請授信額度調整及續約作業；

銀行名稱	授信內容	有效期間
遠東商業銀行營業部	金融交易額度美金壹佰萬元	續約一年

二、為配合本公司營運周轉之需要，增加財務調度管理效率，擬請董事會授權董事長於額度內全權處理，若有更動則需再提董事會核准。

決 議：全體出席董事同意通過。

提案三、本公司承作衍生性金融商品案，敬請 承認。

說 明：依本公司從事衍生性商品交易程序規定辦理，如附件五，敬請 承認。；

決 議：全體出席董事同意通過。

提案四、本公司九十三年度「內部控制聲明書」報告，敬請 承認。

說 明：本公司九十三年一月一日至九十三年十二月三十一日針對所訂定「內部控制制度」執行情形所做之「內部控制聲明書」業已完成，如附件六，提請董事會通過。

決 議：全體出席董事同意通過。

提案五、本公司董監事及經理人報酬案，敬請 承認。

說 明：依94年2月1日台證上字第0940100293號函及公司法第29條規定有關董監事及聘任經理人酬勞核定程序說明如下；

- 1.本公司董事、監察人之報酬授權董事會依董事、監察人對本公司營運參與之程度及貢獻之價值暨同業通常支給議定。
- 2.本公司聘任經理人(總經理)報酬，包括零件事業處總經理李沛霆先生及模組事業處總經理柯永順先生薪資明細如附件七說明，呈請董事會同意；未來經理人每年調薪則依規定再提請董事會通過。

決 議：全體出席董事同意通過。

貳、討論事項

提案一、本公司九十三年度盈餘分配案，提請 討論。



說明：盈餘分配表如下：

盈餘分配表  
中華民國九十三年度

單位：新台幣元

項目	金額	說明
期初未分配盈餘	1,186,685	
加：九十三年度稅後淨利	328,923,252	
減：累積換算調整數—指撥	<u>(35,345,707)</u>	
本期可供分配餘額	294,764,230	
分配項目		
提列法定盈餘公積	(32,892,325)	依法提列 10%
股東紅利—配發股票	(105,391,170)	每仟股配發 135 股
配發現金	(117,101,307)	每股配發 1.5 元
員工紅利—配發股票	(17,949,000)	本期提列 6.9%轉增資
配發現金	(13,461,704)	本期提列 5.1%
董監事酬勞	(7,852,676)	本期提列 3%
小計	<u>294,648,182</u>	
期末未分配餘額	<u>116,048</u>	

註：每股股利係以 94 年 3 月 4 日本公司流通在外股數 78,067,538 股計算。

提請 討論。

決 議：全體出席董事同意通過。

提案二：本公司盈餘暨資本公積轉增資案，提請 討論。

說明：1. 擬以九十三年度盈餘分配之股東紅利 NT\$105,391,170 元、員工紅利 NT\$17,949,000 元及資本公積 NT\$50,743,900 元轉作資本發行新股。

2. 九十三年度分配股東紅利 NT\$105,391,170 元轉增資發行 10,539,117 股，每股面額 NT\$10 元，除按除權基準日股東名冊記載之股東及其持股比例每仟股無償配發 135 股，資本公積轉增資每仟股無償配發 65 股，合計每仟股配發 200 股，其不滿一股之畸零股，得由股東於配股基準日起五日內辦理自行拼湊登記，逾期未辦理零股合併者，按股票面額折付現金計算至元為止(元以下捨去)，其股份授權董事長洽特定人按面額認購。

3. 如嗣後買回本公司股份或發行之可轉換公司債轉換為普通股等，致影響流通在外股份數量，股東配股率因此發生變動者，授權董事會得調整配股率之相關事宜。

4. 九十三年度分配員工紅利含現金紅利 NT\$13,461,704 元及股票紅利 NT\$17,949,000 元，其中股票紅利 NT\$17,949,000 轉增資發行 1,794,900 股，每股面額 NT\$10 元，依公司內部相關作業辦法，授權董事長予以分配員工。

5. 以上共擬增資 NT\$174,084,070 元發行新股 17,408,407 股，每股面額 NT\$10 元，均為普通股，其增資發行新股之權利義務與原有股份相同。

決 議：全體出席董事同意通過。

提案三、修訂本公司章程案，提請 討論。

說 明：1. 為因應本公司營運之需求與配合相關函令修正，故擬修訂本公司章程部份條文。

2. 修訂內容請參閱附件八「公司章程修訂條文對照表」

決 議：全體出席董事同意通過。

提案四、訂定本公司『道德行為準則』案，提請 討論。

說 明：1. 為強化公司治理，使內部人行為能符合道德標準，並使公司之利害關係人更加瞭

解公司道德標準，擬訂定『道德行為準則』以作為規範之依據。

2. 條文內容請參閱附件九「道德行為準則」

決 議：全體出席董事同意通過。

(四) 中華民國九十四年四月八日董事會通過重要決議如下：

#### 壹、承認及討論事項

提案一：本公司發行之九十一年度第一次員工認股權憑證認購本公司普通股暨九十三年度第一次發行之國內無擔保可轉換公司債轉換普通股發行新股案，提請 討論。

說 明：1. 本公司發行之九十一年度第一次員工認股權憑證，於本年度第一季，憑證持有人請求認購普通股股數共計 135,000 股，每股認購價格為新台幣 11.5 元（每股面額 10 元），面額計 1,350,000 元，擬依法辦理完成股本變更登記。

2. 本公司發行之九十三年度第一次無擔保可轉換公司債，於本年度第一季經持有人請求轉換可轉債 50 張，每張面額新台幣壹拾萬元，依每股轉換價格 40.1 元（每股面額 10 元）計算，共轉換普通股 124,688 股，每股面額 10 元，共計 1,246,880 元，擬依法辦理完成股本變更登記。

3. 茲訂定員工認股權憑證轉換新股暨國內可轉換公司債轉換新股增資基準日為 94 年 4 月 11 日，敬請 討論。

決 議：全體出席董事同意通過。

提案二、修訂「從事衍生性金融商品交易處理程序」案，敬請 承認。

說 明：一、依「公開發行公司取得或處分資產處理準則」修訂本辦法。

二、修訂內容請參閱附件「從事衍生性金融商品交易處理程序修正條文對照表」，敬請 承認。

決 議：全體出席董事同意通過，並呈股東會決議。

提案三、本公司九十四年度第二季預計營業目標及經營計劃案，提請 討論。

說 明：本公司九十四年度第二季預計營業目標及經營計劃，如附件，呈請董事會核定。

決 議：全體出席董事核定同意通過。

七、最近年度及截至年報刊印日止公司及其內部人員依法被處罰、公司對其內部人員違反  
內部控制制度規定之處罰，主要缺失與改善情形：無

八、其他必要補充說明事項：無

玖、最近年度及截至年報刊印日止證券交易法第 36 條第二項第二款所定對股  
東權益或證券價格有重大影響之事項：無

豐藝電子股份有限公司

負責人：陳澄芳